



## Kinderdorf im Lockdown

Niemand darf vergessen werden – Diese Probleme hat ein lokales Kinderdorf in der Pandemie

Kunst in  
Kirchhellen

//

Neue Kita  
im Dorf

//

Sicher in  
den Beruf



Der erste Spargel ist da! 

Wir wünschen Ihnen schöne Ostertage & einen frischen Start in den Frühling!



SCHMÜCKER HOF  
Wir machen Ihnen den Hof.



Die Spargelzeit beginnt



Hofmarkt-Genüsse



Frühstücks-Box „to go“

**So kann der Frühling beginnen!**

Freuen Sie sich auf feldfrischen Spargel & köstliche Zutaten für Ihr besonderes Spargeessen zuhause.

**Wir freuen uns auf Ihren Besuch im Hofmarkt!**

**Für eine köstliche Zeit Zuhause:**

Feldfrischer Spargel, frisches Obst & Gemüse, besondere Produkte zum Kochen & Genießen, schöne Deko- & Geschenkideen, Frühlingsblumen und vieles mehr...

**Beginnen Sie den Tag mit leckeren Produkten & besonderer Vielfalt:**

Ganz einfach zum Abholen und Genießen für Zuhause.

**Wir freuen uns auf Ihre Bestellung.**  
Alle Infos finden Sie im Internet.

Hofgut

Hofküche

Hofmarkt

Hofplantagen

Wir sind täglich in unserem Hofmarkt für Sie da!

[www.schmuecker-hof.de](http://www.schmuecker-hof.de)



Service.  
Wir beraten  
Sie gerne.



[www.sparkasse-bottrop.de](http://www.sparkasse-bottrop.de)

Das Sparkassen-Team aus Grafenwald und Kirchhellen wünscht allen Leserinnen und Lesern ein frohes Osterfest.

 Sparkasse  
Bottrop



Foto: Stefanie Schwaß

## Liebe Leserin, lieber Leser,

fragen auch Sie sich: Was ist denn nun mit dem Frühling? Mit dem Frühling verhält es sich aktuell wie mit allem anderen auch – die Konstante fehlt. Wir haben für ein paar Tage einen Vorgeschmack bekommen, um dann wieder Nässe, Kälte und grauem Wetter ausgesetzt zu sein. Nun, vielleicht haben wir dann ja Glück und der April macht – eben nicht – was er will!

Aber es gibt auch gute Nachrichten für Sie: Es gibt wieder eine prall gefüllte Ausgabe der LebenArt Kirchhellen. Jede Menge lokaler Themen, interessante Interviews, Aktuelles und nicht zu vergessen: Tipps und Tricks aus der Redaktion.

Für unser Spezial haben wir einen Schritt aus Kirchhellen heraus nach Bottrop gewagt und mit dem Leiter eines Kinderdorfes über die Probleme des Lockdowns vor Ort in den Wohngruppen gesprochen. Denn eines ist sicher: Niemand darf bei der Pandemie vergessen werden!

Neuigkeiten gibt es außerdem von der Horsthofstraße. Wir haben die neue evangelische Kindertagesstätte besucht und geben einen Einblick in das neue Paradies für Kinder. Diese und viele weitere Geschichten finden Sie auf den nächsten Seiten. Ich wünsche Ihnen wie immer viel Vergnügen beim Stöbern durch unsere bunten Themen!

//

**Bleiben Sie gesund,  
Ihre Aileen Kurkowiak**





Seite 6

Seite 13

Seite 14

Seite 22

# LebensArt

Kirchhellen. Grafenwald. Feldhausen.

20. Jahrgang // Ausgabe 4

**Erscheinungstermin der nächsten Ausgabe:**  
30. April 2021

**Ein Produkt der aureus GmbH**

**Geschäftsführer:**  
Oliver Mies

Lehmschlenke 94  
46244 Bottrop-Kirchhellen  
Fon (02045) 4014-60  
Fax (02045) 4014-66  
Internet: www.aureus.de

**E-Mail-Kontakte:**  
Anzeigen: anzeigen@aureus.de  
Redaktion: redaktion@aureus.de

**Redaktion:**  
Oliver Mies (om)  
Julia Liekweg (jl)  
Aileen Kurkowiak (ak)

Namentlich und nicht mit einem Redaktionskürzel gekennzeichnete Artikel geben nicht unbedingt die Meinung der Redaktion wieder.

**Titelbild:**  
© Kinderdorf am köllischen Wald

**Layout:**  
Stefanie Schwaß

**Medienberater:**  
Andrea Sauerbach  
Nicole Kobüssen  
Christian Sklenak

**Anzeigenpreisliste:**  
Januar 2021

**Auflage:**  
12.000

**Redaktionsschluss:**  
7 Werktagen vor Erscheinen

**Erscheinungsweise:**  
monatlich

**Verbreitung:**  
Kirchhellen, Grafenwald, Feldhausen

**Druck:**  
Druckstudio GmbH  
Professor-Oehler-Straße 10  
40589 Düsseldorf  
Fon (0211) 770963-0

**Vertrieb/Verteilung:**  
Delta Werbung GmbH  
An der Wienbecke 52  
46284 Dorsten  
Fon (02362) 9882-0

**Copyright:**  
aureus GmbH  
Alle Rechte vorbehalten. Nachdruck, Aufnahme in Online-dienste und Internet, die Vervielfältigung auf Datenträger sowie



Foto: Kinderdorf am köllischen Wald

Foto: Sichtbar Kirchhellen

Foto: meine ernte

Foto: Flamingo Images / stock.adobe.com

## Inhalt

### Spezial

6 Kinderdorf im Lockdown

### Aktuell

9 VfL Grafenwald spendet für den guten Zweck  
10 Rex Kino lebt wieder auf

### Gesellschaft

13 Kunst in Kirchhellen  
14 Gemüsegarten zur Miete  
16 Wie hat sich Dein Leben verändert?  
19 Erste DELF-Zertifikate  
20 Neue Kita im Dorf  
22 Sicher in den Beruf

### Kolumne

25 Aus der Redaktion  
26 Nachgedacht

### Tipps

27 Unser Netflix-Tipp: Wir Kinder vom Bahnhof Zoo  
28 Unser Haushalts-Tipp: Reinigungsmittel selber herstellen

### Freizeit

30 Bastel-Spezial zu Ostern  
33 Start im Movie Park Germany verschiebt sich

### Kaufmannschaft

35 Ein starker Partner  
36 Das Private Banking der Vereinten Volksbank  
39 Vier Hektar Blühwiese  
40 Neuzugang in Grafenwald  
41 Landschaften und Farbe

### Kurz & Knapp

43 Neuigkeiten aus der Brennerei Böckenhoff  
43 Neue Attraktionen im Movie Park Germany

### Genuss

45 Frische Frühlingsspeisen für jeden Anlass

ANZEIGE

**Pflegedienst Am Park**  
Sabine Voßbeck

**Grundpflegerische Versorgung · Behandlungspflege · Pflegeberatungs- und Qualitätssicherungsbesuche · Beratung und Entlastung der pflegenden Angehörigen durch niederschwellige Betreuungsangebote z.B. Spaziergänge, Gesellschaftsspiele, Gespräche**

Oberhofstraße 10  
46244 Bottrop-Kirchhellen  
Tel. 02045-41 1124  
Fax 02045-41 1126  
E-Mail info@pflege-am-park.de  
www.pflege-am-park.de

**Wir sind 24 Stunden für Sie da!**

**Bürozeiten:**  
Mo. – Fr. 8.30 Uhr – 16.30 Uhr  
und nach Vereinbarung





Fotos: Kinderdorf am köllnischen Wald



## Kinderdorf im Lockdown

Häufig vergisst man, wie weitreichend die Folgen der Pandemie sein können – Auch was der Lockdown für ein Kinderdorf bedeutet, hat kaum jemand bedacht

**Häufig in den Medien diskutiert wurde das Homeschooling im Zusammenhang mit dem Lockdown. Schüler müssen zuhause unterrichtet und von den Eltern betreut werden. Doch was ist mit denjenigen, die nicht einmal zuhause leben können, geschweige denn Homeschooling betreiben können? Wie haben mit Thomas Evers, dem Leiter des Kinderdorfes „am Köllnischen Wald“ in Bottrop gesprochen, wie man dort mit der Situation umgegangen ist.**

Auch wir haben bereits viel über verschiedene Institutionen berichtet, die Probleme mit den neuen Anforderungen im Rahmen des Lockdowns hatten - beziehungsweise haben. Und auch Familien selbst geraten an ihre Grenzen, wenn die Berufstätigkeit mit der Betreuung der Kinder während des Homeschoolings kollidiert oder ganz einfach die technischen Möglichkeiten nicht gegeben sind. Außerdem spielt bei Kindern ein weiterer Aspekt eine wichtige Rolle, die stark an den Nerven zerrt: soziale Kontakte. All diese Faktoren, die schon oft beschrieben und auch in sämtlichen anderen Medien erklärt und beleuchtet wurden, sind schon für eine "normale" Familie eine Herausforderung. Da stellt sich die Frage: Wie läuft es dann wohl in Kinderheimen oder Kinderdörfern, in denen Kinder und Jugendliche in Wohngruppen leben und auf die Betreuung von Pädagogen angewiesen sind? Der Leiter des Kinderdorfes "am köllnischen Wald" Sozialpädagogin Thomas Evers hat uns Antworten auf unsere Fragen geliefert.

**Inwieweit hat die Pandemie das Leben im Kinderdorf beeinflusst? Auf welche neuen Herausforderungen stoßen Sie?**

Durch die Pandemie hat sich eindeutig sehr viel geändert! Wir haben mit vollem Einsatz dafür gearbeitet, einen ausgefeilten Pandemieplan zur Einhaltung der Abstands- und Hygieneregeln zu erstellen. Auf unserem rund 7.000 Quadratmeter großen Gelände gibt es insgesamt sieben Häuser mit je einer Wohngruppe bestehend aus 9 Kindern und Jugendlichen. Plötzlich musste einiges an Freizeitangeboten wegfallen. Auch der Kontakt mit Freunden aus einer anderen Wohngruppe, aus einem anderen Haus, war zur Einhaltung der Lockdown-Regelungen nicht mehr möglich. Jede Wohngruppe musste unter sich bleiben. Normalerweise gibt es natürlich häufig Besuche oder auch Übernachtungen bei Freunden eines anderen Hauses, all das musste allerdings wegfallen. Wir haben hier zwar die Möglichkeit, auf unseren weitläufigen Außenbereich zurückzugreifen, aber auch das ging natürlich nur unter Einhaltung der Abstände. So konnten sich die Kinder zwar sehen, aber gemeinsam etwas zu machen war gar nicht möglich. Eine Situation, an die ich mich gut erinnern kann, hing mit dem Thema Einkaufen im Lockdown zusammen. Wir erinnern uns alle zum Beispiel an die Toilettenpapier-Knappheit. Die Kinder selbst konnten nicht mehr einkaufen gehen, entsprechend mussten unsere Mitarbeiter Großeinkäufe für die Häuser tätigen. Mit beinahe keiner Möglichkeit zur Erklärung gab es teils drastische An-

feindungen in Supermärkten, da wir natürlich teilweise größere Mengen von einem Produkt benötigten.

**Ist Homeschooling in den Einrichtungen gut umsetzbar?**

Also im ersten Lockdown im vergangenen Jahr hat das Homeschooling schlecht oder teilweise sogar gar nicht funktioniert. Das hing tatsächlich mit mehreren Faktoren zusammen. Einerseits hatten wir zwar WLAN im Kinderdorf, allerdings ein Netz für alle Häuser. Entsprechend war häufig stabiles Internet das Problem. Außerdem ein ziemlich naheliegender Punkt: Die technische Ausstattung war einfach unzureichend. Es gab schlichtweg nicht genügend digitale Endgeräte für alle Kinder und Jugendlichen. Die Möglichkeiten für das Homeschooling haben sich allerdings nun im zweiten Lockdown deutlich verbessert! Das WLAN im Kinderdorf ist jetzt stabil und es gibt für jedes Haus ein eigenes WLAN-Netz. Die Schulen und Lehrer sind inzwischen deutlich

besser aufgestellt und es gibt eine viel strukturiertere Aufgabenteilung - entsprechend muss weniger Unterricht ausfallen. Inzwischen stellen sogar einige Schulen digitale Endgeräte selbst. Außerdem konnten durch großzügige Spenden fünf neue Tablets angeschafft werden. Der technische Aspekt im Homeschooling ist allerdings nur ein Teil der Herausforderungen, mit denen auch unsere Mitarbeiter zu kämpfen haben. Ähnlich wie in Familien wurde unseren Pädagogen neben dem pädagogischen Auftrag nun auch der Lehrauftrag übertragen. Im Rahmen der Pandemie kam es auch bei uns aufgrund von Quarantänemaßnahmen zu Personalengpässen, weshalb die Beaufsichtigung bei digitalem Unterricht zunehmend schwieriger wurde. Auch die Aufmerksamkeitsspanne und Konzentrationsfähigkeit sind bei vielen unserer Kinder beeinträchtigt. Der Online Unterricht ist deshalb eine besondere Herausforderung. Doch auch ein positiver Effekt ist unbedingt zu nennen: Durch die erforderliche 1:1-Betreuung haben sich die Leistungen der Kinder deutlich verbessert.

ANZEIGE

# Faszination Holz

**Bei uns finden Sie jedes Holz für den Innen- & Gartenbereich:**

- Bodenbeläge & Türen
- Decken- & Wandpaneele
- Hobelware & Schnittholz
- Konstruktionsvollholz
- OSB- & Spanplatten
- Terrassenholz & WPC-Produkte
- Farben & Pflegeprodukte

Lassen Sie sich von der Vielfalt in unserer **Ausstellung** inspirieren & von unserem geschulten **Fachpersonal** beraten. Nutzen Sie auch gerne den hauseigenen **Lieferservice**.

Eine gute Idee:  
Holz von **RSQ**

RSG Robert Sprungmann GmbH & Co. KG

Gelsenkirchen-Schalke · Am Stadthafen 49  
Telefon 02 09 / 9 47 82-0 · Telefax 02 09 / 9 47 82 20  
info@holz-sprungmann.de · [www.holz-sprungmann.de](http://www.holz-sprungmann.de)



## Ist Abstand in den Wohn- und Gemeinschaftsräumen überhaupt möglich?

Die einzelnen Wohngruppen kann man analog mit einer familiären Lebensgemeinschaft vergleichen. Das heißt, dass Abstände einhalten im Alltag nicht möglich ist. Insbesondere bei den jüngeren Kindern ist die körperliche Nähe nicht nur in Pflegesituationen erforderlich. Auch wir müssen von Zeit zu Zeit Quarantänemaßnahmen umsetzen. Im ersten Lockdown waren wir angewiesen, Kinder und Jugendliche unter Quarantäne komplett zu isolieren. Das ist inzwischen nicht mehr zulässig, was zwar den sozialen Aspekt berücksichtigt, allerdings auch ein erhöhtes Risiko für andere Bewohner und Mitarbeiter bedeutet.

## Wie gehen die Kinder und Jugendlichen mit dem Lockdown um? Ist die Belastung bemerkbar?

Die Kinder und Jugendlichen gehen grundsätzlich gut mit dem Lockdown um, die Stimmung ist geprägt von ständigen Schwankungen. Die anfängliche Beschränkung des Aufenthaltes auf dem Gelände des Kinderdorfes haben wir unter Einhaltung bestimmter Vorgaben wieder gelockert. Die Belastung ist allerdings deutlich spürbar und äußert sich in vielfältiger Weise im Verhalten der Kinder - zum Beispiel durch Isolation, Impulsdurchbrüchen oder Selbst- und Fremdgefährdung.

## Mussten die vielfältigen Angebote des Kinderdorfes aufgrund des Lockdowns und der Kontaktbeschränkungen stark minimiert werden?

Im Kinderdorf sind die Kontaktmöglichkeiten eingeschränkt worden. Das gegenseitige Besuchen der Kinder in den Gruppenhäusern ist nicht mehr möglich. Im ersten Lockdown wurden Besuchskontakte mit den Eltern und Angehörigen zunächst ausgesetzt und waren dann eingeschränkt möglich. Zum Beispiel können Kontakte vorwiegend im Freien außerhalb des Kinderdorfes oder in Besprechungs- und Veranstaltungsräumen auf dem Gelände wahrgenommen werden. Diese Regelung gilt bis heute.

Besuche bei den Familien waren im ersten Lockdown nicht möglich. Die Beachtung der allgemeinen Abstands- und Hygieneregeln ist eine Voraussetzung dafür, dass so etwas wieder funktionieren kann. Insbesondere Abstandsregeln können jedoch auch von den Familien nicht eingehalten werden. Mittlerweile haben wir die Möglichkeit, die Kinder und Jugendlichen per Antigen Schnelltest zu testen, wenn sie nach den Besuchen in die Wohngruppe zurückkehren. Dies wird mit dem Einverständnis der Sorgeberechtigten bei Kontakten ab zwei Übernachtungen umgesetzt.

Zum Teil haben Eltern und Angehörige die Besuche abgesagt, weil sie Risikopatienten sind oder auf öffentliche Verkehrsmittel angewiesen sind. Die Reaktionen der Kinder auf diese Enttäuschungen fallen unterschiedlich aus. Sie reagieren mit Wut, Trauer oder auch Verständnis.

Dass der Kontakt zu den Familien stabil bleibt, ist unser großes Anliegen. Die Kinder und die Jugendlichen in den Wohngruppen haben fast alle Familien und Eltern, nur das Zusammenleben funktioniert eben aus verschiedenen Gründen nicht. Im Kinderdorf wollen wir kein Familienersatz sein, denn die Familien gibt es ja. Entsprechend darf hier die Bindung nicht verlorengehen. // ak



## Für den guten Zweck

Die Kids des Einradvereins VfL Grafenwald haben sich eine Aktion ausgedacht, um Geld für einen guten Zweck zu sammeln

Die Kinder aufgrund des Lockdowns bereits für eine lange Zeit nicht in der Halle trainieren durften, haben sich die Trainer eine besondere Aktion überlegt: Um nicht ganz vom Einradfahren wegzukommen, gab es eine Art Spendenlauf. Der Grundgedanke dahinter war, dass auch die Einrad-Kids unter der Situation leiden, aber es auch Kinder gibt, die es durchaus härter getroffen hat. So entstand eine tolle Einrad-Aktion, die außerdem das Friedensdorf Oberhausen unterstützt hat.

Von Kindern für Kinder war der Grundgedanke hinter der Spendenaktion. „So sind wir dann auf das Friedensdorf in Oberhausen gekommen“, erklärt Trainerin Katharina Boll. „Teilgenommen haben insgesamt 35 Kinder und Jugendliche im Alter von 6 bis 22 Jahren.“

Vergleichbar mit einem Spendenlauf hatten die Teilnehmer einen Monat lang Zeit, einen besonderen Freestyle-Trick mit dem Einrad im privaten Bereich – also ganz coronakonform – zu üben,

um diesen im Endeffekt Ende Dezember mit der Videokamera aufzunehmen. Freunde, Familie oder Nachbarn wurden dann von den Kindern und Jugendlichen gebeten, eine Spendenpatenschaft zu übernehmen. Am 31. Dezember war es dann soweit: Für jeden geschafften Trick innerhalb von einer Minute haben die Spendenpaten im durchschnitt 50 Cent bis zu einem Euro für den guten Zweck gesammelt. „Es kam insgesamt eine beachtliche Summe von 1.648,41 Euro zusammen“, freuen sich die Trainerinnen Katharina Boll und Lara Kubiczek bei der Spendenübergabe an Claudia Peppmüller vom Friedensdorf Oberhausen. Und auch die Einradfahrer selbst haben neben der gemeinnützigen Tat einen positiven Nutzen aus der Aktion gezogen: Während sie noch immer warten müssen, ihr Hobby in der Halle wieder ausüben zu können, hatten sie so die Gelegenheit sich einer neuen Herausforderung auf dem Einrad zu stellen.

Die Spende soll das Friedensdorf dabei unterstützen, eine aktuell geplante Maßnahme zur Versorgung von Kindern mit Verbrennungen zu realisieren. // ak

ANZEIGE



OBST BRENNEREI  
D. BÖCKENHOFF

Öffnungszeiten Erle:  
Mo - Fr: 11.00 - 18.30 Uhr  
Sa: 10.00 - 14.00 Uhr

Öffnungszeiten Dorsten:  
Mo - Fr: 15.00 - 19.00 Uhr  
Sa: 10.00 - 14.00 Uhr

Kirchplatz 2-3 · 46348 Raesfeld-Erle | Kirchhellener Allee 143a · 46282 Dorsten · Tel. 02362 - 602402  
info@brennerei-boeckenhoff.de · www.brennerei-boeckenhoff.de

**JETZT NEU – DER AROMATISCHE BALKENBRAND!**  
Ein einzigartiger Geschmack durch das Holz einer französischen Eiche.



Wir wünschen Ihnen ein frohes Osterfest!

ANZEIGE

**Bottrop** Wartung und Reparatur von LKW  
An der Knippenburg 113 • 46238 Bottrop • Tel. (02041) 68 90 71 • Fax 6 44 89

SCANIA Scania-Servicepartner | SCHMITZ CARGOBULL The Trailer Company. | www.schraven.de

**SCHRAVEN**  
TRUCK & TRAILER SERVICE

Stollenstraße 19 • 45966 Gladbeck • Tel. (02043) 4 67 10-0 • Fax 4 67 10-71

Wartung und Reparatur von PKW/LKW **Gladbeck**

XL SERVICE FÜR TRANSPORTER | truckdrive DIE MARKEN-WERKSTATT





Fotos: Privat

## Rex Kino lebt wieder auf

Eine Gruppe engagierter Gladbecker plant ein ambitioniertes Projekt:  
Das in den 1990er Jahren geschlossene Rex Kino soll in neuem Glanz erstrahlen

Seit Anfang 2020 plant eine Gruppe engagierter Gladbecker das ambitionierte Projekt, das Rex Kino in Rentfort wieder aufleben zu lassen. Bereits zu Beginn dieses Jahres sollten ursprünglich das Foyer und die dazugehörige Gastronomie renoviert sein, doch wie so oft machte die Pandemie dem Ganzen einen Strich durch die Rechnung. Das bedeutet allerdings nicht, dass im Hintergrund Stillstand herrscht. Mitinitiator Philipp Euler hat uns auf den neuesten Stand gebracht.

Mitte der Neunziger endete diese Ära des Rex und nicht nur die Schließung sorgte bei vielen für Wehmut. Auch der Brand im Gebäude einige Jahre später sorgte für Schlagzeilen. Rund 20 Jahre danach gibt es jedoch gute Neuigkeiten: Es soll ein neues Kulturzentrum mit der Einbindung klassischer Elemente des ehemaligen Kinos entstehen. Eine tolle Nachricht auch für viele Kirchhellener! Viele haben noch gute Erinnerungen aus ihrer Jugend zu dem nahe gelegenen Kino. Die Initiatoren – das sind unter anderem Philipp Euler, Stefan Langhoff und Sascha Krinke

– arbeiten seit Anfang vergangenen Jahres unter Hochdruck an der neuen Konzeption des Rex Kinos. „Der erste Schritt wird sein, das Foyer und die dazugehörige Gastronomie wiederzubeleben. Corona hat uns jetzt natürlich deutlich ausgebremst, aber wir sind optimistisch, spätestens im Frühjahr eröffnen zu können“, erzählt Philipp Euler im Gespräch mit der LebensArt Redaktion. Aufgrund des nach wie vor bestehenden Lockdowns hat es allerdings nicht so funktioniert, wie die drei es sich vorgestellt haben. Dennoch konnte bisher ein Förder- und Trägerverein gegründet werden konnte. „Langfristig ist in den nächsten acht bis zehn Jahren geplant, auch den alten Kinosaal zu sanieren und mehr Raum für Veranstaltungen zu schaffen. Für Kleinkunst, Lesungen, Kunstausstellungen und andere kleinere Veranstaltungen gibt es allerdings schon im Foyer genügend Platz“, erklärt der Gladbecker.

### Es geht vorwärts

Aus einer Laune heraus seien die Gladbecker auf die Idee gekommen, sich des alten Rex Kinos anzunehmen. „Wir haben uns gedacht, dass es für Gladbeck und Umgebung mehr Möglichkeiten für Veranstaltungen und Events geben sollte und haben dann am Anfang dieses Jahres den Kontakt zur Wirtschaftsförderung Gladbeck aufgenommen“, berichtet Philipp Euler.

„Aufgrund der aktuellen Begebenheiten können wir natürlich nicht mit voller Besetzung ans Werk gehen, da auch wir nur mit zwei Haushalten gleichzeitig arbeiten dürfen. Dennoch läuft im



Hintergrund viel administrative Arbeit. Wir sind schon jetzt mit verschiedenen Fördergebern in Gesprächen und haben bereits einige Sachspenden erhalten. Für die finanzielle Unterstützung von Förderern und Spendern fehlt der letzte formale Schritt, in dem wir die Gemeinnützigkeit bescheinigt bekommen. Das sollte allerdings zeitnah funktionieren“, erklärt Philipp Euler, erster Vorsitzender des Fördervereins. Langfristig soll auch dem Kinosaal neues Leben eingehaucht werden, dieses Projekt ist allerdings ein wenig zeitaufwendiger, da der Großbrand vor einigen Jahren verheerenden Schaden angerichtet hat und die Sanierungsarbeiten somit deutlich kostenintensiver sein würden, berichtet Philipp Euler. Dennoch könne man auf die nächsten Wochen und Monate gespannt sein, denn es wird sich vor Ort einiges tun.

Möchten auch Sie das Projekt unterstützen? Auf [www.rex.ruhr](http://www.rex.ruhr) erhalten Sie Neuigkeiten zum aktuellen Stand und spannende Bilder aus dem Inneren des Kinos. Außerdem haben Sie hier die Möglichkeit, online Mitglied des Fördervereins zu werden. // ak

ANZEIGE

# bromkamp-garten



Bromkamp Garten- und Landschaftsgestaltung GmbH

Overhagener Feld 11 · 46244 Bottrop-Kirchhellen

Tel. (0 20 45) 40 88 88 · [www.bromkamp-garten.de](http://www.bromkamp-garten.de)

Ihr Experte für Garten & Landschaft







ANZEIGE



Praxis für Krankengymnastik

- Krankengymnastik
- Reha-Sport
- Massage
- Lymphdrainage

## Başkan-Gassen/Krumme

Johann-Breuker-Platz 1b  
46244 Bottrop-Kirchhellen  
Tel. (0 20 45) 40 32-06/07  
[www.physiotherapie-kirchhellen.de](http://www.physiotherapie-kirchhellen.de)





Miermanns

## Spargelsaison

- Feldfrischer Spargel
- Spargel Drive-In
- Restaurantbetrieb\*  
(nach CoronaSchVo)

### Spargel Drive-In

Öffnungszeiten:

Mi.-Fr.: 12.00–15.00 Uhr  
Sa., So., + an Feiertagen:  
12.00–17.00 Uhr

Bestellungen werden unter der Rufnummer 02045/ 83404 entgegengenommen.

Informationen zur aktuellen Situation finden Sie auf Facebook, Instagram und unserer Homepage.

[www.miermanns-scheune.de](http://www.miermanns-scheune.de)

\*Der Restaurantbetrieb richtet sich nach der jeweils gültigen CoronaSchVo. Die Drive-In Zeiten sind identisch mit den Zeiten zum Restaurantbetrieb.

**Miermanns**  
*Scheune*



**SEAT**

# PLUG IN. PLAY LOUD.



## Der neue SEAT **Leon** e-HYBRID

**Mehr Spaß.  
Weniger Emissionen.**

**Jetzt mit 7.177,50 €  
e-Mobilitätsprämie<sup>1</sup>.**

**Autohaus  
Bellendorf GmbH**

Pelsstr. 35  
46244 Bottrop  
Telefon 02045 6000  
[www.bellendorf.de](http://www.bellendorf.de)

SEAT Leon 1.4 e-HYBRID, 150 kW (204 PS), Kraftstoffverbrauch Benzin: kombiniert 1,4 l/100 km; Stromverbrauch: kombiniert 12,0 kWh/100 km; CO<sub>2</sub>-Emissionen: kombiniert 32 g/km. CO<sub>2</sub>-Effizienzklasse: A+.

<sup>1</sup> Die e-Mobilitätsprämie von 7.177,50 € setzt sich zusammen aus dem SEAT Herstelleranteil von 2.677,50 € brutto und der staatlichen Förderung von 4.500 €. Staatliche Förderung: Vom Bundesamt für Wirtschaft und Ausfuhrkontrolle, [www.BAFA.de](http://www.BAFA.de), gewährter Zuschuss, dessen Auszahlung erst nach positivem Bescheid des von dir gestellten Antrags erfolgt. Ein Rechtsanspruch besteht nicht. Die staatliche Förderung in dieser Höhe endet mit Erschöpfung der bereitgestellten Fördermittel, voraussichtlich am 31.12.2021. SEAT Herstelleranteil: Von der SEAT Deutschland GmbH, Max-Planck-Str. 3-5, 64331 Weiterstadt, gewährte Prämie beim Kauf eines neuen SEAT Leon e-HYBRID. Verfügbar für Privatkunden und gewerbliche Endkunden. Die e-Mobilitätsprämie ist nicht kombinierbar mit anderen SEAT Förderaktionen (mit Ausnahme der Basis-Konditionen Leasing und Finanzierung) und gültig bis auf Widerruf. Weitere Informationen erhältst du bei uns im Autohaus. Abbildung zeigt Sonderausstattung.

[www.bellendorf.de](http://www.bellendorf.de)



foto: Sichtbar Kirchhellen

## Kunst in Kirchhellen

Ab sofort stellt das Optikergeschäft Sichtbar Werke des freischaffenden Künstlers Peter Mühlenbeck aus

Die langjährigen Freunde Optiker Thomas Krüskemper und Peter Mühlenbeck kamen bei einem Glas Wein auf die Idee, für eine Kunstausstellung im kleinen Rahmen zu kooperieren. Seit neuestem sind die vorwiegend abstrakten Acryl-Kunstwerke des freischaffenden Künstlers Peter Mühlenbeck im Schaufenster des Optikergeschäfts Sichtbar auf der Hauptstraße ausgestellt.

„Je mehr Schichten, desto besser: Kunst ist für mich ein Gedicht, was sich in Farbe aufbaut“, erklärt Familienvater Peter Mühlenbeck seine Sicht auf die Kunst. Aufgrund der gleichaltrigen Töchter haben sich Thomas Krüskemper und der Künstler bereits vor einigen Jahren kennengelernt. „Wir sind auf die Idee gekommen, die Kunst im Schaufenster auszustellen, weil meine Frau und ich bereits selber zwei Bilder bei Peter beauftragt haben und große Fans seiner Werke sind. Da wir ohnehin ungefähr alle sechs Wochen das Schaufenster neu dekorieren, hat der Zeitpunkt jetzt gerade gut gepasst“, erzählt Augenoptiker Thomas Krüskemper. Ausgestellt sind verschieden große Kunstwerke, die hauptsächlich aus Acrylfarbe gefertigt wurden. Die Arbeit als freischaffender Künstler ist für Peter Mühlenbeck ein Ausgleich zum Alltag, wobei er hauptsächlich als Vertriebler im Außendienst für Sicherheitsbeleuchtungen tätig ist. Die Kunst als Kontrast zum Arbeitsalltag lässt sich ebenfalls in den Kontrasten der Kunstwerke wiederfinden. „Ich beschäftige mich am liebsten mit intuitiver abstrakter Kunst“, erklärt Peter Mühlenbeck.

Der Künstler kann bereits auf eine Vielzahl verschiedener Ausstellungen zurückblicken: Aktuell sind zum Beispiel auch in der Mensa des Finanzamtes Bottrop eine Vielzahl seiner Werke präsentiert. Doch nicht nur Ausstellungen bereits fertiggestellter Werke sind in seinem Portfolio zu finden, auch mit Auftragsmalerei beschäftigt sich Peter Mühlenbeck seit vielen Jahren.

### Spannende Pläne

Für die Zukunft sind sogar noch größere Projekte des Künstlers geplant: „Im vergangenen Jahr habe ich mich zum Thema Kunst- und Kreativtherapie weitergebildet. Das soll als Grundlage dafür dienen, die Malerei auf die Psyche zu beziehen. Besonders in diesen Zeiten hoher Belastungen möchte ich zukünftig Wochenendkurse vor allem für Kinder und Jugendliche leiten, um ihnen durch kreatives Arbeiten und Schaffen von Kunst Entlastung zu bieten.“ Er sei bereits mit einem Heilpädagogen und anderen Experten auf diesem Gebiet in Kontakt, um nun das Projekt aufzubauen. Auf der Website [www.kirchhellen-kreativ.de](http://www.kirchhellen-kreativ.de) bleiben Sie zu dieser Thematik auf dem Laufenden und können sich außerdem einen Überblick zur vielseitigen Arbeit des freischaffenden Künstlers verschaffen.

Um einen Einblick zu erhalten, können Sie allerdings schon ab sofort beim Optikergeschäft Sichtbar vorbeischauchen und einen Blick auf die verschiedenen Werke im Schaufenster werfen. // ak

ANZEIGE

**F** **FAHNENBRUCK**  
Fliesenlegermeister

• Marmor • Mosaik • Fliesen  
• Baukeramik • Naturstein

F. Fahnenbruck • Bohnenkamp 53 • 46244 Bottrop  
Fon: 0 20 45 / 66 63 • Fax: 0 20 45 / 40 75 56  
Handy: 0171 / 5 46 96 24  
[www.fliesen-fahnenbruck.de](http://www.fliesen-fahnenbruck.de)  
E-Mail: [F.F.Fliesen@t-online.de](mailto:F.F.Fliesen@t-online.de)





Fotos: meine ernte

## Gemüsegarten zur Miete

Burkhard Sagel führt seinen Bauernhof mit Leidenschaft und aus Liebe zur Natur – Besonders in diesen Zeiten kommt das Konzept „Mietgarten“ auf seinem Hof gut an

**Viele Hobbygärtner träumen davon: die eigene Gemüse-ernte. Doch vielen fehlt dafür vor allem der Platz. Das Angebot der Mietgärten auf dem Acker von Landwirt Burkhard Sagel ist besonders in diesen Zeiten, in denen viele das Hobby-Gärtnern für sich entdeckt haben, sehr gefragt.**

Offen, herzlich und voller Tatendrang – der Kirchhellener Burkhard Sagel ist mit Herz und Seele Landwirt. Er bietet auch Außenstehenden an, seinen Hof kennenzulernen und vermietet sogar kleine Gemüseärten an Hobby-Gärtner.

Mit dem Wort „vielfältig“ beschreibt man den Bauernhof Sagel schon relativ gut. Aber eben nur „relativ“. Burkhard Sagel selbst würde seine Arbeit wohl mit dem Begriff „soziale Landwirtschaft“ beschreiben. Für ihn und seine Familie ist eine Kombination aus Landwirtschaft und sozialem Engagement sehr wichtig, entsprechend gibt es hier auch ein Angebot für tiergestützte Pädagogik. Seit 2014 ist der Bauernhof Sagel außerdem Partner von „meine ernte“. Burkhard Sagel möchte über den Tellerrand hinausschauen und mit diesem Projekt auch andere dazu motivieren.

„Es ist wirklich eine tolle Sache. Über ‚meine ernte‘ kann sich jeder seinen eigenen kleinen Gemüsegarten mieten“, erklärt der Landwirt. „Vor einigen Jahren zeigte mir ein Freund einen Zeitungsartikel aus Bonn, in dem das Projekt Mietgärten thematisiert wurde. ‚Jau, das find ich gut‘, habe ich mir gedacht. Gesagt, getan, dann habe ich mich mit den Initiatorinnen von ‚meine ernte‘ in Verbindung gesetzt. Eine der beiden Gründerinnen hat mir dann einen Besuch abgestattet und schon bald konnte es losgehen.“ Dass das Konzept gut ankommt, zeigt die große Nachfrage rund um die 45 Quadratmeter großen Mietgärten.

### Aus eigenem Anbau

Im ersten Jahr ist der Landwirt mit 45 Mietgärten gestartet. Im zweiten waren es bereits 66 und nun sind es schon 90. Diese enorme Interessenssteigerung erklärt sich der Landwirt wie folgt: „Ich denke, es wird für die Menschen immer wichtiger zu wissen, wo ihre Lebensmittel herkommen. Ein einfaches Bio-Siegel reicht da nicht mehr aus. Etwas selbst hochzuziehen ist ein ganz anderes Gefühl und dabei schmeckt es auch viel besser. Die Menschen, die einen Garten anmieten, sprechen nicht nur von Veränderungen, sie machen auch etwas für unsere Natur. Das unterstütze ich gerne.“ Von 20-Jährigen bis hin zu Senioren werden alle Altersstufen abgedeckt. Gerne gesehen sind auf dem Hof Sagel auch immer Familien mit ihren Kindern.

Es läuft so: Der Landwirt fährt zu Beginn der Saison die großen Geschütze auf. Der Boden wird im großen Stil beackert, mit Mist vorbereitet und gedüngt, um dann zwanzig verschiedene Kultu-

ren einzusäen. Auf jedem Stück Mietgarten wächst dann eine bestimmte Gemüseart. Ist das erledigt, können die Mietgärtner an ihr Werk schreiten. Sie kümmern sich um die Aufzucht der Pflanzen, gießen und jäten. Auch um die Ernte kümmern sich die tüchtigen Mieter. „Man sollte sich jedoch auch über den Aufwand bewusst sein“, betont Burkhard Sagel. „Ungefähr ein- bis zweimal in der Woche sollte mindestens eine Stunde für die Arbeit am Beet investiert werden. Es gab auch schon Leute, die das Ganze völlig unterschätzt haben. Eine Familie ist beispielsweise mal im Juni für vier Wochen in den Urlaub gefahren – die absolute Hochzeit für das Gemüse. Die regelmäßige Pflege muss gewährleistet sein und man muss sich nach den Wetterbedingungen und der Natur richten. Man muss einfach Spaß an der Sache haben. Hier ist definitiv der Weg das Ziel, aber man weiß am Ende auch, was man geleistet hat und kann davon profitieren.“

Ein weiterer Aspekt, der dem Landwirt wichtig ist, ist zu vermitteln, dass er dieses Projekt nicht aus Profit-Gründen gestartet hat. „Pro Jahr zahlen die Hobby-Gärtner 230 Euro, runtergerechnet auf einen Monat ist das wirklich nicht viel. Außerdem ist mein Land mein wertvollstes Gut als Bauer. Die Mieter erhalten hier hochwertigen Naturdünger und beste Wuchsvoraussetzungen sowie eine hohe Ertragskraft – das hängt natürlich auch mit dem hochwertigen Land zusammen. Mir macht das Ganze einfach Freude, ich möchte mich daran nicht bereichern“, erklärt Burkhard Sagel.

Genau das mag auch dazu beitragen, dass die Nachfrage so hoch ist. In diesem Jahr sind leider keine Flächen mehr frei und Sie müssen sich ein wenig gedulden, falls Sie das Ganze angesprochen hat. // ak

ANZEIGE

**Gardinen-  
Wasch-Service  
Hansen**

Susanne Hansen  
Ottenkamp 11  
46244 Bottrop

Telefon:  
0 157-88 41 18 41

THOMAS RIEGEL  
**FAHRZEUGPFLEGE**

- **AUFBEREITUNG**
- **INNENREINIGUNG**
- **KOMPLETTAUFBEREITUNG**
- **SONDERLEISTUNGEN**

Wir putzen Ihr Fahrzeug für den Frühling heraus!

Sprechen Sie uns an! Telefon (02045) 460 904 0

ANZEIGE

www.woltsche-up.de KANZLEIGRUPPE WOLTSCHÉ • BRIESKORN  
WIRTSCHAFTSPRÜFER STEUERBERATER

VERTRAUEN ist die BASIS  
wirksamer Ratschläge

Die Kanzleien der Kanzleigruppe Woltsche • Brieskorn stehen für steuerliche Kompetenz und vertrauensvolle Kommunikation. Denn Vertrauen ist unsere Basis für gute Zusammenarbeit mit Ihnen – unseren Kunden – für finanzielle Entscheidungen und vieles mehr. Informieren Sie sich über unser Vertrauenskonzept unter [www.woltsche-up.de](http://www.woltsche-up.de)

Woltsche, Brieskorn & Partner mbB WP StB  
Baldurstr. 80 | 46284 Dorsten | 02362 9154-0  
Schulze-Delitzsch-Str. 3 | 46244 Kirchhellen | 02045 4142330

Prost, Schadewald + Kollegen GbR  
Weseler Str. 5a | 46514 Schermbeck | 02853 8578020





Foto: Aileen Kurke / al



Foto: Pexels / Pixabay

## Wie hat sich Dein Leben verändert?

Das Coronavirus stellt uns alle mehr oder weniger auf die Probe – Wir sprechen mit verschiedensten Menschen und fragen nach, was Corona für sie verändert hat

**Wir alle haben einen unterschiedlichen Alltag, unterschiedliche Hobbys, unterschiedliche Familienstrukturen und unterschiedliche Dinge, die uns wichtig sind. Für uns alle hat sich durch die Pandemie so einiges verändert. Wir möchten wissen, was genau das ist und was diese Umstände mit Menschen machen können. Dieses mal haben wir mit einer Kinderkrankenschwester aus unserer Region gesprochen und nachgehört, was sich in ihrem Alltag verändert hat.**

In den Medien wurde viel über Intensivpfleger und -schwestern sowie Ärzte in den Krankenhäusern an vorderster Front im Kampf gegen die Pandemie berichtet. Recht lückenhaft ist allerdings die Berichterstattung zu den Umständen in verschiedenen Pflegefachrichtungen. Wir haben bei der examinierten Kinderkrankenschwester Katharina nachgefragt, wie sich ihr Alltag verändert hat. Die 27-Jährige arbeitet auf einer Entbindungsstation und ist hauptsächlich für die Pflege der Neugeborenen zuständig. Auf welche Schwierigkeiten stößt sie aufgrund der Pandemie in ihrem Beruf? Beziehungsweise gibt es überhaupt erschwerte Bedingungen durch das in Deutschland tobende Virus? Welchen Einfluss nimmt die Pandemie auf ihr Privatleben?

### Gibt es durch das Virus gravierende Unterschiede in den Abläufen?

Das kann man so fast gar nicht sagen. Für das Pflegepersonal bleiben die Abläufe und Routinen sowohl für die Mütter als auch für die Kinder selbstverständlich ähnlich. Anders ist es natürlich, wenn eine werdende Mutter zu uns kommt und positiv auf Covid-19 getestet wurde. Natürlich bekommt jede Frau vorerst einen Abstrich, um die Lage beurteilen zu können. Ist die werdende Mutter tatsächlich positiv, muss sie auf der Station isoliert werden, um keine anderen Mütter oder das Personal anzustecken. Dann müssen vor jedem Betreten des isolierten Zimmers viele Maßnahmen getroffen werden, bevor das Pflegepersonal oder die Ärzte das Zimmer betreten können. Sicherheit für alle Beteiligten ist hier das A und O.

Im Laufe der Pandemie wurden die Sicherheitsmaßnahmen oft geändert und angepasst. Durchgesetzt hat sich inzwischen das Besuchsverbot, die Einschränkungen für die Väter und die Masken im Kreißaal auch für die Mütter.

### Haben die Mütter mit den Sicherheitsmaßnahmen zu kämpfen?

Das ist sehr unterschiedlich, es gibt eindeutig Vor- und Nach-

teile. Definitiv sehr belastend ist logischerweise, dass die Väter nur während der Geburt dabei sein und danach nur eine Stunde bleiben dürfen. Das ist ziemlich traurig für viele Familien, da fühlt man schon mit. Auch an den Folgetagen ist maximal eine Stunde Besuchszeit für die Väter erlaubt, damit die Station nicht zu voll wird. Besonders in den ersten Tagen der Neugeborenen möchten viele Väter auch so viel wie möglich miterleben, das ist schon schwierig. Besuche von Angehörigen sind während des gesamten Aufenthalts von Mutter und Kind verboten.

### Das heißt Du bewertest das eher positiv?

Teilweise schon, ja. Mal ganz davon abgesehen, dass die Pflege ohne den großen Andrang der Besucher deutlich einfacher ist, sehen auch viele Mütter aus meiner Erfahrung keinen großen Nachteil darin. Ohnehin sind die ersten Stunden und Tage für Mutter und Kind enorm wichtig, um sich kennenzulernen und um eine Bindung aufzubauen. Es entsteht deutlich weniger Stress für die kleinen Familien und nach wenigen Tagen können die Angehörigen die Kinder ja ohnehin zum ersten Mal sehen.

### Welchen Einfluss haben die Veränderungen durch das Virus für Dich privat?

Dadurch, dass für mich Homeoffice logischerweise nicht in Frage kommt, habe ich täglich Kontakt zu vielen verschiedenen Menschen. Wir werden zwar einmal wöchentlich auf Covid-19 getestet und wir halten uns penibel an die Sicherheitsmaßnahmen, aber für mich ist das Risiko einfach größer. Entsprechend musste ich mich im Privatleben extrem einschränken. Auch wenn es grundsätzlich erlaubt ist, sich mit einem weiteren Haushalt zu treffen, möchte ich mein privates Umfeld nicht gefährden. Entsprechend habe ich meine Kontakte auf ein absolutes Minimum reduziert und sehe – wenn überhaupt – immer nur die gleichen Menschen. Da sich der Zeitraum inzwischen schon so lange hinzieht, wird die Belastung natürlich auch größer. Aber – und da kann ich mich glücklich schätzen – kaum ein Job ist in diesen schwierigen Zeiten so sicher wie der des Pflegepersonals. Kranke und schwangere Mütter wird es immer geben, ich bin dankbar, mir nicht auch noch um meinen Job Sorgen machen zu müssen. // ak

ANZEIGE

## Anwaltskanzlei Schlüter

Johannes Schlüter  
Rechtsanwalt

46244 Bottrop-Kirchhellen  
Schulze-Delitzsch-Straße 3  
(über dem REWE-Markt)

Telefon (0 20 45) 8 31 96 / 8 31 97  
Telefax (0 20 45) 8 17 93

E-Mail: [kanzlei@anwalt-schluer.de](mailto:kanzlei@anwalt-schluer.de)

- Mitglied in der AG Verkehrsrecht, AG Mietrecht und WEG im Deutschen Anwaltsverein
- Verkehrsunfallrecht
- Verkehrsstrafrecht
- Bußgeldangelegenheiten
- Arbeitsrecht
- Kündigungsschutz
- Forderungseinzug
- Bergschadensregulierung

In Bürogemeinschaft mit:



www.woltsche-up.de KANZLEIGRUPPE WOLTSCHÉ + BRIESKORN  
STEUERBERATUNG WIRTSCHAFTSPRÜFUNG WIRTSCHAFTSBERATUNG

BARBARA'S  
WÄSCHETRÄUME  
DIE NEUE BADEMODE  
IST EINGETROFFEN!

ENTDECKEN SIE DIE MODELLE VON  
SUNFAIR, MARIE JO  
UND PRIMA DONNA  
FÜR DIE SCHÖNEN  
TAGE IM SOMMER!



ÖFFNUNGSZEITEN:  
MO-FR: 10-18 UHR  
SA: 10-14 UHR  
WIR FREUEN UNS  
AUF SIE!

BARBARA KOCK &  
SELINA PACANA  
HAUPTSTRAßE 54  
KIRCHHELLEN

[info@waeschetraeume.com](mailto:info@waeschetraeume.com)





Wir locken den Frühling...

frisch eingetroffene  
Baumschulware mit  
Besonderheiten aus Italien

Italienische Kräuter  
(im 14 cm Topf) nur 2,59 €

Frühjahrsblüher soweit das  
Auge reicht

Lassen Sie sich von unserem  
duftenden bunten Blumenmeer  
verzaubern!

Der Ruf des Frühlings  
kommt von Wilms!

Jetzt Fan werden!



Bottroper Str. 50 • 46244 Bottrop-Kirchhellen • Tel. 0 20 45 /48 27 • www.blumenhof-wilms.de

Öffnungszeiten:

Montag bis Freitag 8.30 Uhr bis 18.30 Uhr

Samstag 8.30 Uhr bis 16.00 Uhr



wir suchen  
kreative Köpfe für individuelle Ideen  
maler & lackierer (m/w/d) azubi



jetzt bewerben!

am schölsbach 11 • 46244 bottrop  
info@maler-brauckmann.de



maler\_brauckmann

über 50 Jahre meisterhaft



## Erste DELF-Zertifikate

Anna Güdding und Anna Piorek sind die ersten beiden Schülerinnen der Sekundarschule Kirchhellen mit Französisch-Zertifikat

Unter erschwerten Bedingungen haben die beiden Mädchen ihre Prüfung im Herbst letzten Jahres abgelegt und damit ein international anerkanntes Sprachzertifikat erworben. Fortan soll der DELF-Kurs zu einem festen Bestandteil der vergleichsweise jungen Sekundarschule in Kirchhellen werden.

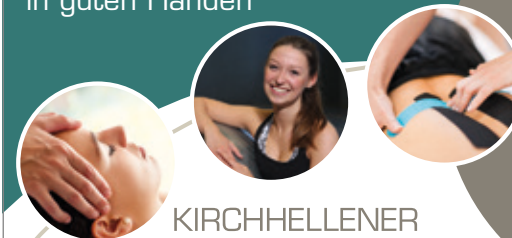
„Im laufenden Schuljahr ist alles irgendwie anders“, beginnt Julia Kroll, Französischlehrerin an der Sekundarschule. Ein DELF-Kurs als Vorbereitung auf die Zertifikatsprüfung lebe von Interaktionen und dem Sprechen der Sprache. Trotz der erschwerten Bedingungen haben Anna Güdding und Anna Piorek aber nicht nur den Kurs absolviert, sondern sind jetzt im stolzen Besitz der offiziellen Zertifikate. „Gerne hätten wir die Diplome auf einer offenen Bühne vor der gesamten Schülerschaft überreicht, um die Leistungen zu würdigen. Das war uns dieses Mal aber leider nicht möglich“, bedauert die Lehrerin. Dennoch hofft die gesamte Schule, dass das DELF-Programm inklusive des Kurses nach den Sommerferien in alter Form wieder stattfinden kann. „Die Sekundarschule befindet sich derzeit noch im Aufbau, aber unser Ziel ist es, die DELF-Kurse fest im Schulprogramm zu verankern“, sagt sie außerdem.

Zum Erlangen des Sprachzertifikats gehört es, die vier Sprachkompetenzen Hörverstehen, Leseverstehen, schriftlicher und mündlicher Ausdruck zu absolvieren. Die Schülerinnen und Schüler können das Zertifikat in den verschiedenen Sprachniveaustufen (A1, A2, B1 und B2) ablegen. „Seitens des Stundenplanungsteams der Schule wurde uns eine DELF-Stunde pro Woche ermöglicht. Hier haben wir uns auf die Prüfung vorbereitet, den schriftlichen Ausdruck verbessert und haben die ein oder andere Prüfungssituation geübt“, berichtet Julia Kroll. Die mündliche Prü-

fung, die zum Zertifikat gehört, fand dann in einer Bochumer Schule statt, wo die beiden Mädchen von Externen geprüft wurden. „Fremde Lehrer und dann auch noch in einer Fremdsprache – das war ganz schön anstrengend für die zwei. Die Eltern und ich haben vor der Tür mitgefiebert. Durch die Coronaregeln durften wir nicht mit in den Raum. Die schriftliche Prüfung fand dann an einem weiteren Samstag in der Sekundarschule statt“, erzählt sie weiter. Die Freude war dann umso größer, dass die beiden geopferten Samstage sich mit dem Diplom auszahlten. Julia Kroll kennt ihre Schülerinnen. Sie berichtet: „Die beiden waren ganz schön aufgeregt. Sie haben sich aber mit so viel Eifer vorbereitet und waren dann natürlich sehr stolz, die Prüfung bestanden zu haben. Das internationale Sprachzertifikat macht sich vor allem gut im Lebenslauf, zeigt Engagement und ist ein internationales Zeugnis ihrer Sprachkenntnis. Gerne würden sie auch die nächsthöhere Sprachniveaustufe erreichen, aber die kommenden DELF-Prüfungen kollidieren leider mit den Terminen der zentralen Abschlussprüfung der Jahrgangsstufe 10.“ // jl

ANZEIGE

Ihre Gesundheit  
in guten Händen



KIRCHHELLENER  
THERAPIEZENTRUM

Praxis für  
Physiotherapie



Praxis für  
Osteopathie



- Bindegewebsmassage
- Bobath
- Gymnastikgruppen
- Hausbesuche
- KG-Geräte
- Kiefergelenksbehandlung
- Kranio-Sakrale Therapie
- Krankengymnastik
- Lymphdrainage
- Manuelle Therapie
- Massage
- Medizin. Muskeltraining
- Osteopathie
- Skoliosebehandlung
- Sportphysiotherapie

www.kirchhellener-therapiezentrum.de

Kirchhellener Ring 76  
46244 Bot.-Kirchhellen

FON 0 20 45 23 73

© Fotos: fotolia.com





Fotos: Julia Liekweg

## Neue Kita im Dorf

Ein Paradies für Kinder und Mitarbeitende – Die neue Kita an der Horsthofstraße hat eröffnet

**Helle Räume, freundliche Farben und eine ganze Menge Platz. Die neue evangelische Kindertagesstätte in Kirchhellen strahlt in frischem Glanz. Fünf Gruppen, insgesamt bis zu 100 Kinder und 16 Mitarbeitende können sich auf den gut 1000 Quadratmetern der neuen Kita an der Horsthofstraße ausbreiten.**

„Wir haben rund 150 Quadratmeter mehr Platz als vorgeschrieben“, freut sich das Kita-Team. Es fehle zwar noch der Feinschliff, aber bereits Anfang März durften die ersten kleinen Gäste mit großen Augen und noch größerem Spaß in den neuen Räumen spielen.

### Lasset das Einrichten beginnen

Die Leitung der neuen Kindertagesstätte übernimmt Petra Stenkamp, der Träger der Einrichtung ist die evangelische Kirche. Gebaut und finanziert wurde das großzügige Spiel- und Pädagogikarsenal von der Gesellschaft für Bauen und Wohnen Bottrop (GBB). „Hier ist alles auf dem modernsten Stand der Technik“, berichtet Stephan Patz, Geschäftsführer der GBB stolz. Er sagt weiter: „Wir freuen uns, dass wir als GBB den Zuschlag von der

Stadt bekommen haben und jetzt dieses schöne Projekt fast fertiggestellt haben.“

Auch Petra Stenkamp und Stefanie Reich, die Zuständige für die Kindergärten der evangelischen Kirche, freuen sich: „Bald geht es ans Einrichten!“ Stefanie Reich berichtet uns: „Immer, wenn wir eine neue Kita eröffnen, wird das Einrichten zum Teamausflug. In großer Gruppe machen wir normalerweise Ikea unsicher und richten uns ein.“ Das gehe in diesem Jahr nicht, die Freude auf die neuen Möbel ist aber nicht weniger groß. Petra Stenkamp hat auch schon voller Vorfreude einiges an Spielmaterial besorgt: „Jeden Tag kommen noch Pakete. Bald haben wir aber alles zusammen.“

### Alle Landesmittel wurden bewilligt

„Das Land NRW hat uns alle Fördermittel bewilligt. Jeder Platz in unserer Kita ist gefördert, das gibt uns natürlich beim Einrichten und Anschaffen von neuen Dingen finanzielle Freiheit und Sicherheit. Wir sind aber auch der GBB dankbar, die sich als sehr großzügiger Bauherr erwiesen hat und uns um diese hübsche und moderne Kita bereichert hat“, erklärt Stefanie Reich hinzu.

Die Räume in der oberen Etage der Kindertagesstätte werden bald zu den Gruppenräumen für die kleineren Kinder. In der unteren Etage – dem Gartengeschoss – dürfen sich in Kürze die älteren Kindergartenkinder einrichten. Die Kita ist barrierefrei, verfügt also auch über einen Aufzug und behindertengerechte WCs, und setzt auf modernste Heiztechnik.

### Nachhaltiger Mehr(-generationen-)zweck

Stephan Patz erklärt weiter: „Wir möchten hier etwas Nachhaltiges schaffen. Sollte der Bedarf an Kita-Plätzen in Kirchhellen beispielsweise sinken, kann man aus den Räumen hier schnell ein Seniorenwohnungen machen.“ Für mindestens die kommenden 20 Jahre, gerne auch noch länger, aber sei das Gebäude als Kita erst einmal an die evangelische Vermietet. „Falls sich der Bedarf für die Räume aber mal ändert, dann haben wir einfach schon von Beginn an dafür gesorgt“, erläutert der GBB-Geschäftsführer.

Stefanie Reich lobt: „Dadurch, dass hier alles ganz neu ist, wird es auch langlebig sein. Wisst Ihr eigentlich, wie gut Ihr es habt?“, fragt sie Petra Stenkamp lachend. Die Kita-Leiterin bejaht eben-

falls lachend: „Wir können wirklich froh sein.“ An die Kindergartenküche angeschlossen ist eine Tür mit einer Rampe, über die der Lieferant die Lebensmittel liefern kann, ohne dabei den Betrieb zu stören. Im unteren Gartengeschoss wird gerade noch die moderne Turnhalle mit einer Sprossenwand fertiggestellt, die auch in eine waagerechte Stellung gebracht werden kann, damit die Kinder sich das Darüberklettern zuzutrauen lernen. Vier Befestigungspfeiler in der Turnhalle dienen dazu, Tücher zu spannen, in die sich die Kinder fallen lassen können – eine pädagogische Mutübung. In den Toilettenräumen im Gartengeschoss sind Duschen, „falls sich ein Kind mal ordentlich einmatscht“, sagt Stephan Patz lachend. Ebenfalls unten ist ein großer Raum für die Spielsachen für Draußen, mit Ablaufrinne für Wasser, um sie direkt zu säubern. Ein Spiel- und Arbeitsparadies für Kinder und Team. // jl

Den gesamten Artikel finden Sie im Internet unter [www.lebensart-regional.de](http://www.lebensart-regional.de)

**LebensArt**  
Regional.

ANZEIGE



**FROHE OSTERN**

Mit vielen bunten Eiern.



**Wir wünschen frohe Ostern und bleiben Sie gesund!**

**BAUEN+LEBEN team baucenter GmbH & Co. KG**

Baldurstraße 56 - 58 • 46284 Dorsten • Tel.: 02362 6056-0 • [bauenundleben.de/dorsten](http://bauenundleben.de/dorsten)





Foto: Flamingo Images / stock.adobe.com

## Sicher in den Beruf

Trotz Coronazeiten und erschwerten Schulabschlussbedingungen beginnt bald die Ausbildungssuche für junge Menschen

**Auch die IHK Nord Westfalen ist sich dieser außergewöhnlichen Situation bewusst und hatte schon im März mit digitalen Messen und vielen Beratungsangeboten junge Menschen bei der Suche ins Berufsleben unterstützt. Trotzdem aber stehen viele Heranwachsende gerade vor der wichtigen Frage nach der Zukunft – eine Berufsausbildung will nämlich wohl überlegt sein.**

Ein besonderes Angebot war die digitale Messe „Ausbildung sucht dich!“, bei der baldige Berufseinsteiger sich mit Unternehmen vernetzen und direkt zu Vorstellungsgesprächen verabreden konnten. „Wir haben das digitale Angebot eingerichtet, weil wir gemerkt haben, dass hier der Bedarf nach persönlichem Kontakt groß war. Gerade, als die Berufskollegen geschlossen waren. Unsere regulären Ausbildungsberatungen stehen aber wie gewohnt zur Verfügung, nur das digitale Angebot ist dann mit

Schulöffnung geendet“, erklärt Berthold Stein aus der Öffentlichkeitsabteilung der IHK Nord Westfalen. Die IHK bietet deswegen nach wie vor das gewohnte telefonische Beratungsangebot für Hilfe zum Berufseinstieg an. Auf der IHK-Website finden Interessierte und Suchende unter [www.ihk-nordwestfalen.de/bildung/ausbildung](http://www.ihk-nordwestfalen.de/bildung/ausbildung) genau den richtigen Ansprechpartner. Telefonisch ist die IHK Nord Westfalen unter **(0251) 7070** oder per Mail an [infocenter@ihk-nordwestfalen.de](mailto:infocenter@ihk-nordwestfalen.de) erreichbar.

### Ausbildungsangebote in der Region

Wir haben allen, die sich jetzt trotzdem noch ein wenig verloren fühlen, einen

kleinen Überblick über das Ausbildungsangebot in der Umgebung zusammengestellt. Mehr Ausbildungsstellen und Ideen aktualisiert die IHK Nord Westfalen regelmäßig online unter [www.ihk-nordwestfalen.de/alles-fuer-auszubildende](http://www.ihk-nordwestfalen.de/alles-fuer-auszubildende).

### Bottrop

**Fielmann**, Hochstraße 39, 46236 Bottrop-Stadtmitte: Ausbildungen als Augenoptiker\*in oder Hörakustiker\*in  
**Jahry & Hausmann Steuerberatung**, Osterfelder Straße 9, 46236 Bottrop-Stadtmitte: Ausbildung zur Steuerfachkraft  
**Tchibo**, verschiedene Standorte im Stadtgebiet Bottrop: Ausbildung als Kaufmann\*frau im Einzelhandel  
**AWO**, verschiedene Standorte im Stadtgebiet Bottrop: Ausbildung zur Pflegefachkraft

### Dorsten

**Fielmann**, Lippestraße 9, 46282 Dorsten-Altstadt: Ausbildungen als Augenoptiker\*in oder Hörakustiker\*in  
**Sparkasse Vest Recklinghausen**, verschiedene Standorte im Stadtgebiet Dorsten: Ausbildung als Bankkaufmann\*frau oder ein duales Studium  
**Imping**, verschiedene Standorte im Stadtgebiet Dorsten: Ausbildung als Bäcker\*in, als Konditor\*in oder Fachverkäufer\*in im Lebensmittelhandwerk  
**Belware**, Martin-Luther-Straße 18, 46284 Dorsten-Holsterhausen: Ausbildung als Fachinformatiker\*in oder Kaufmann\*frau für Büromanagement  
**Schlotmann zahnmedizinische Tagesklinik**, Platz der Deutschen Einheit 8, 46282 Dorsten-Altstadt: Ausbildung zur zahnmedizinischen Fachkraft

### Gladbeck

**Fielmann**, Hochstraße 36, 45964 Gladbeck-Mitte: Ausbildungen als Augenoptiker\*in oder Hörakustiker\*in  
**Sparkasse Gladbeck**, verschiedene Standorte im Stadtgebiet Gladbeck: Ausbildung als Bankkaufmann\*frau  
**Rockwool**, Rockwool Straße 37-41, 45966 Gladbeck-Rentfort-Nord: duales Studium im Bereich Business Administration oder Ausbildung als Industriekaufmann\*frau



Foto: iStockphoto / stock.adobe.com

**Blömker Immobilien**, Postallee 25, 45964 Gladbeck-Mitte: Ausbildung als Immobilienkaufmann\*frau  
**Woolworth im City Center**, Hochstraße 51-53, 45964 Gladbeck-Mitte: Ausbildung als Handelsfachwirt\*in  
**Surteco**, Beisenstraße 50, 45964 Gladbeck-Ellinghorst: Ausbildung als Industriemechaniker\*in, als Industriekaufmann\*frau, als Werkzeugmechaniker\*in oder als Verfahrensmechaniker\*in für Kunststoff und Kautschuktechnik  
**AWO**, verschiedene Standorte im Stadtgebiet Gladbeck: Ausbildung zur Pflegefachkraft  
**Penny**, verschiedene Standorte im Stadtgebiet Gladbeck: Ausbildung als Kaufmann\*frau im Einzelhandel // jl



Den gesamten Artikel finden Sie im Internet unter [www.lebensart-regional.de](http://www.lebensart-regional.de)

ANZEIGE



Wolle küsst Seele

**... wünscht Ihnen eine frühlingsfrische Osterzeit!**

Schneiderstraße 81 - 83  
46244 Bottrop

Tel.: 0 20 45 - 4 06 93 06  
[info@demar-bottrop.de](mailto:info@demar-bottrop.de)

**Öffnungszeiten:**  
Mo, Di, Do, Fr: 10.00 - 13.00 Uhr & 15.00 - 18.00 Uhr  
Mi: 10.00 - 13.00 Uhr  
Sa: 10.00 - 13.00 Uhr



ANZEIGE

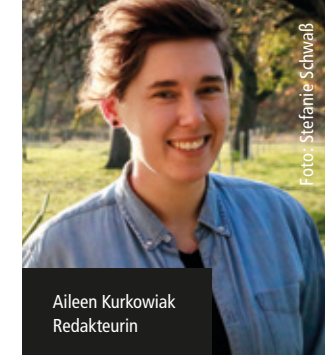
**DER FLIESEN MICHEL**

**Michel Strohmeier**  
Geitlingsweg 9  
46244 Bottrop

info@derfliesenmichel.de  
[www.derfliesenmichel.de](http://www.derfliesenmichel.de)  
Mobil: 01573 4704579



**DER FLIESEN MICHEL**



Aileen Kurkowiak  
Redakteurin

## Alles irgendwie anders

Die anonyme Redaktion? Nicht bei uns! Unser Motto lautet „Von Menschen für Menschen“ – Wir teilen mit Ihnen unsere Gedanken zu aktuellen Themen

**Wer kommt bei dem ganzen Wirrwarr überhaupt noch mit? Wann darf ich was? Von welchen Zahlen hängt das ab? Und vor welchem Discounter muss ich kampieren, um einen Schnelltest zu ergattern? Also ein üblicher Frühlingsanfang sieht irgendwie anders aus.**

Okay, also eins nach dem anderen. Ich male Ihnen zunächst meinen „normalen“ März: Die Winterjacken und -schuhe werden endgültig in den Keller verbannt, Sonnenbrille, Übergangsjacke und Sommer-Sneaker werden hervorgekramt und halten Einzug in die Garderobe. Es ist in der Regel noch nicht so warm, dass man sich ohne Jacke nach draußen setzen kann, aber mit einem dicken Pullover kann man es so langsam aushalten. Also nutze ich an den ersten sonnigen und milden Wochenenden die Gelegenheit und ziehe los. Samstags in die Innenstadt, Bummeln, Shoppen, Stöbern oder einfach nur Spazieren sind an der Tagesordnung. Ich sehe in einem Schaufenster etwas, das mir gefällt und – Achtung, erschrecken Sie sich bitte nicht – ich gehe einfach hinein und probiere es an. Nach dem „anstrengenden“ Spaziergang in der Innenstadt habe ich ein klares Ziel: mein Lieblings-

café. Dort treffe ich mit mehr als zwei Menschen, die nicht aus demselben Haushalt stammen. Wir tauschen uns über Aktuelles aus. Die eine war auf eine großen Geburtstagsparty, auf der das Geburtstagskind die Kerzen auf dem Kuchen ausgepustet hat. Doch jetzt wird es richtig gruselig: Alle haben trotzdem davon gegessen! Verrückt, oder? Eine andere Freundin war mit rund 4.000 anderen Menschen auf einem Konzert, kann noch immer die Euphorie spüren und hat ihr Auto auf dem Parkplatz vor der Konzerthalle geparkt, anstatt damit bis vor die Bühne vorzufahren. Sie sei heiser vom lauten Mitsingen. Gemeinsam lässt man den Tag ausklingen und trifft sich am Abend noch mit der Familie.

Stattdessen ist es kalt, nass, trüb und man hat gerade erst vorsichtig die Schneeschaukel verbannen können. Ohne Winterjacke geht es allerdings nur an manchen Tagen. Shopping nimmt jetzt zwei Seiten im Terminkalender ein und nach dem Besuch in der Innenstadt geht es allein nach Hause, damit man gar nicht erst in Versuchung gerät, Kontakt zu vielen Menschen zu haben. Naja, alles ein wenig anders. // ak

**FINANZIERUNG AB 0,49%\* FÜR NEU- UND GEBRAUCHTWAGEN**

\*0,49% Effektiver Jahreszins - Sollzinssatz 0,4889%. Angebot umfasst eine Kaskoversicherung KSV sowie eine Kaufpreisversicherung GAP.

Bis zu **€ 7.550 MEHRWERTBONUS SICHERN<sup>1)</sup>** inklusive einer Ausstattungsoption gratis.

**BENZINER, DIESEL, HYBRID ODER ELEKTRO: SIE HABEN DIE WAHL.**

1) Der Mehrwertbonus beinhaltet einen Preisvorteil gegenüber der UVP der Mazda Motors (Deutschland) GmbH und eine Ausstattungsoption gratis. Verfügbarkeit der Ausstattungsoption abhängig vom gewählten Modell und der gewählten Ausstattungsvariante. Maximaler Bonus beim Kauf eines Mazda3 mit Metallic-Lackierung. Gültig für sofort verfügbare Aktionsmodelle bei Zulassung auf Privatkunden und Gewerbekunden ohne Rahmenabkommen bis zum 31.03.2021 und nicht mit anderen Aktionen/Nachlässen kombinierbar.

Beispielfotos von Fahrzeugen der jeweiligen Baureihe, die Ausstattungsmerkmale der abgebildeten Fahrzeuge sind nicht Bestandteil des Angebotes.

**AUTOHAUS ROTTMANN GMBH**  
Raiffeisenstraße 9 · 46244 Bottrop-Kirchhellen  
Tel. 0 20 45 / 8 26 26 · [www.autohaus-rottmann.de](http://www.autohaus-rottmann.de)

### AKTIONEN IM MÄRZ!

**STANDHEIZUNGSAKTION Z.B. MAZDA 6 2,0 BENZIN MIT FERNBEDIENUNG AB 2.100 € INKL. EINBAU**



**ANHÄNGERKUPPLUNG-AKTION AB 899 € INKL. EINBAU**

**GROSSE AUSWAHL AN VORFÜHRWAGEN ZU AKTIONSPREISEN. RUFEN SIE UNS EINFACH AN UND WIR BERATEN SIE GERN.**

ANZEIGE



- Spielen wie auf Asche
- Attraktive Abos
- Freundliche Gastronomie

Einfach online buchen unter  
[www.blau-gelb-eigen.de](http://www.blau-gelb-eigen.de)



**Hallenbuchung und -abo:** Thorsten Polnik (E-Mail: [thorsten.polnik@blau-gelb-eigen.de](mailto:thorsten.polnik@blau-gelb-eigen.de))  
**Tennistraining:** Anton Radev (Tel. 0172-28 52 215)





Foto: Aileen Kurkowiak

Christoph Potowski  
Pastor St. Johannes

## „Osteraugen“

Worte und Ihre Wirkung sind in unserem Leben extrem relevant. Sie eröffnen oder verschließen Möglichkeiten und Welten. Begründen oder beenden eine Beziehung oder Freundschaft. Sie können verletzen oder heilen. „In der Welt hinter den Worten/Bleibt uns Beiden nichts verborgen/Steht keine Zeile zwischen uns/Kein Komma und kein Punkt/ Und nichts was uns aufhält.“ So singt es der Sänger Max Leßmann. Eigentlich eine sehr schöne Vorstellung, die begrenzende und manchmal auch ausschließende Welt der Worte hinter sich lassen zu können. Die Dinge des Lebens ohne Brille, Filter, Maske oder Voreingenommenheit leben und erleben zu können.

In einigen Tagen feiern wir nun Ostern. Wie genau? Das können wir in der momentanen Zeit der Pandemie noch nicht sagen. Aber Ostern fällt trotzdem nicht aus. Ostern ist nicht nur für Christen ein Fest, das einlädt, die Welt mit neuen Augen zu sehen.

In Oberitalien gibt es seit Jahrhunderten einen Brauch, den man „Osteraugen“ nennt. Wenn am Morgen des Ostersonntags zum ersten Mal die Glocken läuten, dann laufen die Dorfbewohner,

Kinder, Erwachsene und auch ältere Leute zum Dorfbrunnen und waschen sich die Augen mit dem kühlen, klaren Brunnenwasser. Vom Ursprung her aber hat dieses Brauchtum eine tiefe Bedeutung, es ist eine Art Gebet, in dem die Menschen um neue Augen, eben um „Osteraugen“ beten. Sie wollten besser und tiefer „sehen“, besser einsehen können, was durch die Auferstehung denn nun anders geworden ist in ihrem Leben. Sie wussten, dass der auferstandene Christus mit den Augen des Leibes nicht zu sehen ist. Erfahrungen von persönlichem Leid, Hass, Ausgrenzung, die Ohnmacht gegenüber Terror und Gewalt in der Welt können blind machen für die Zeichen des Lebens und der Hoffnung. Deshalb benötigen wir Osteraugen, um durch alle Dunkelheit und Traurigkeit hindurch den zu erkennen, der uns Hoffnung und Zuversicht schenken kann, vor allem aber ein Leben, dem kein Tod mehr etwas anhaben kann. Eine Welt hinter den Worten eben! Eine Welt, in der die Menschen unabhängig von ihrer Herkunft, der sexuellen Orientierung oder der jeweiligen Biografie gesehen werden. Für diese Welt, im hier und jetzt, wünsche ich uns schon jetzt die richtigen Osteraugen.

**Pastor  
Christoph Potowski**



Foto: Vasily / stock.adobe.com

## Wir Kinder vom Bahnhof Zoo

Amazon Prime hat das Schockerbuch der 1970er Jahre neu verfilmt – Das ist die neue Serie

**Drogen, Kinderprostitution, kaputte Elternhäuser. Die Geschichte der jugendlichen Christiane F. und ihren Freunden – den Kindern vom Berliner Bahnhof Zoo – ging vor mehr als 40 Jahren durch alle Medien. Das Buch erschien 1978, 1981 folgte der Film. Jetzt gibt es die Serie auf Amazon Prime.**

40 Jahre später kommen Film- und Buchbestseller erneut ins Fernsehen. Oliver Berben hat sich einmal mehr der Thematik um Christiane F. gewidmet und ihr einen ganz außergewöhnlichen Glanz gegeben. Während der Film von Uli Edel die ganze Tristesse und die Probleme der Kinder vom Bahnhof Zoo zeigt, die schonungslosen Auswirkungen von Drogen und Kinderprostitution nicht auslässt und das Publikum nicht unbedingt mit einem guten Gefühl entlässt, wird es bei Oliver Berbens Amazon-Serie plötzlich bunt, hip und außergewöhnlich gut gestylt.

Viele Kritiker haben sich bereits der neuen Serie gewidmet, inhaltlich gibt es wenig Neues zu berichten. Doch plötzlich wird alles ein wenig zu fröhlich, hat man den Eindruck. Christiane und die Clique um ihren ersten festen Freund Benno, seine Kumpel Axel und Michi und Christianes Freundinnen Babsi und Stella sind hippe Jugendliche, die das Heroin zusammenschweißt. Natürlich ist hier nicht alles kunterbunt, denn Drogen und Prostitution hinterlassen auch hier ihre Spuren. Die Kinder sehen Freunde sterben, Freier sind gewalttätig und auch zuhause läuft es bei niemandem rund. Eigentlich alles wie im Film und doch irgendwie schwer erklärbar anders.

Oliver Berben schafft es, das Publikum vom Berliner Schmutz der 70er Jahre abzulenken, die Jungschauspieler sind durchaus talentiert. Anders als im Film sind wir vielmehr bei jedem einzelnen Cliquenmitglied zuhause und sehen die Probleme, doch der Bogen zur Heroin-

ausflucht bleibt zu abstrakt. Wir vergessen teilweise, in welchem Jahrzehnt wir uns bewegen – das ist gut, denn Drogenkonsum unter Jugendlichen gab es nicht nur damals. Anders als in Film und Buch kann das Publikum die wichtige Stimmung des 70er-Jahre-Berlins nicht greifen, Heroin wird hier zum Mittel der Zugehörigkeit. Ob der Produzent das so geplant hat, kann man wohl nicht wissen.

Wer sich mit der Thematik um Christiane F. auskennt, wird seine Probleme mit der Authentizität der Serie haben. Trotz aller berechtigten Kritikpunkte, die in diversen Magazinen und Online geäußert wurden, muss man der Serie ihre Daseinsberechtigung lassen. Die Modernisierung des Themas bringt Hürden mit sich, das Thema aber zeitgenössisch aufzubereiten und sich so ein Bewusstsein in den Köpfen der jungen Menschen zu schaffen, war vielleicht sogar ein notwendiger Schritt. Denn wie gesagt: Drogenkonsum unter Jugendlichen ist sicherlich ein Problem, das noch immer akut ist, wenn auch nicht mehr in einem so drastischen Maße wie noch am Bahnhof Zoo vor einigen Jahrzehnten.

// jl

ANZEIGE

### Tierfreundliche Landwirtschaft

Tiere sind Teil unseres Lebens, wir schätzen sie und legen großen Wert auf ihr Wohl durch ein unbeschwertes Aufwachsen.

Sie unterstützen mit uns eine regionale, tierfreundliche und familiäre Landwirtschaft.

**Gutes Fleisch mit gutem Gewissen!**

Fleisch vom Rind, Schwein und Hühnchen aus natürlicher Weidehaltung direkt vom Bauern.

[www.bauernhof-sagel.de](http://www.bauernhof-sagel.de)

**Bauernhof Sagel · Am Dahlberg 8 · 46244 Bottrop-Kirchhellen**

ANZEIGE

## AZ Kirchhellen

### Auto Zentrum Kirchhellen

## HU/AU

|                   |           |                   |
|-------------------|-----------|-------------------|
| Montag + Dienstag | 11.00 Uhr | Mittwoch 8.00 Uhr |
| Donnerstag        | 15.00 Uhr | Samstag 10.00 Uhr |

Bitte telefonische Voranmeldung

**AZ Kirchhellen Inh. Shukri Islami**

**Bottroper Str. 39-41 • 46244 Bottrop**

**☎ 02045 - 9547 - 0**



Foto: Dodor, Inna / stock.adobe.com

# Reinigungsmittel selbstgemacht

Viele Reiniger verwenden chemische Inhaltsstoffe – Mit wenigen Hausmitteln können Reinigungsmittel chemiefrei selbst hergestellt werden

**Ökologisch und für kleines Geld: So einfach kann es sein, effektive Reiniger mit Mitteln herzustellen, die es im Supermarkt und in der Drogerie gibt. Dabei müssen wir nicht einmal auf unseren Lieblingsduft verzichten oder an Reinigungsleistung einbüßen. Das Team von Smarticular hat einige hilfreiche Tipps, wie das Zuhause mit Dingen, die wir sowieso schon in eben diesem haben, ökologisch bewusst sauber wird.**

## Allzweckreiniger

Für diesen Reiniger braucht es bloß Schalen von Zitrusfrüchten und Essig. Klingt zu einfach? Ist es auch! Am besten verwenden Sie hierfür Schalen von Bio-Obst, das Sie zuhause haben. Ansonsten müssen die Schalen vorher gut abgewaschen werden. Ein schöner Nebeneffekt hierbei ist, dass der Obstgenuss damit zum zero waste wird, denn während das Fruchtfleisch aufgegessen wird, werden die Schalen für den Reiniger verwahrt. Am besten eignen sich Zitronen, Orangen und Mandarinen.

Die Schalen werden eng aneinander in ein großes Einmachglas gelegt und mit weißem Tafelessig aufgegegossen, bis alle Schalen bedeckt sind. Das beugt Schimmelbildung an den Obstschalen vor. Sollten Sie keinen weißen Tafelessig zuhause haben, geht es

auch mit Essigessenz. Diese sollte dann aber in einem Verhältnis von 1:4 mit Wasser verdünnt werden.

Den Essig und die Schalen lassen Sie dann zwei bis drei Wochen ziehen. Gelegentlich sollte das Glas geschüttelt werden, bei Bedarf muss Essig nachgegossen werden, damit die Schalen die ganze Zeit über vollständig bedeckt sind. Der Reiniger ist fertig, wenn sich die Flüssigkeit im Glas dunkel verfärbt – gerade Orangenschalen geben ein wenig Farbe an den Essig ab.

Bei Bedarf können Sie den fertigen Reiniger zum Schluss durchsieben, damit kleinere Stücke nicht am Ende im Reiniger landen. Das fertige Produkt können Sie dann in eine alte Sprühflasche geben. Ein zusätzlicher Tropfen Spülmittel oder Flüssigseife sorgt dafür, dass der Reiniger auf glatten Oberflächen wie beispielsweise Fliesen besser haftet.

## Kalkreiniger

Gerade im Badezimmer haben wir gerne die lästigen und un schönen weißen Flecken auf den Armaturen. Bevor Sie hier aber mit der Chemiekeule entgegenwirken, können Sie Kalkflecken auch mit wenigen Hausmittelchen entfernen. Für einen selbstgemachten Kalkreiniger brauchen Sie nämlich nur Zitronensäure

(entweder in flüssiger oder Pulverform) und ein bisschen Spülmittel oder Flüssigseife. Die beiden Sachen vermischen Sie und sprühen sie auf die entsprechenden Stellen, lassen es zehn bis 15 Minuten einwirken und spülen es zum Schluss mit klarem Wasser ab.

Wenn Sie einen größeren Vorrat von dem Kalkreiniger anlegen wollen, geben Sie etwa zwei Esslöffel Biospiritus hinzu, um den Reiniger haltbarer zu machen.

## WC-Reiniger

Auch für die Reinigung der Toilette muss es nicht die gesamte Bandbreite chemischer Mittel sein, bis es sauber wird. Hier ein schnelles Rezept:

- 2 EL Speisestärke
- 2 EL kristalline Zitronensäure
- 10ml Flüssigseife oder Spülmittel
- 500ml kaltes Wasser
- ca. 100ml abgekochtes Wasser

Zuerst werden die 100 Milliliter Wasser abgekocht und zum Abkühlen beiseitegestellt.

Die Speisestärke wird in den anderen 500 Millilitern Wasser aufgelöst und unter stetigem Rühren aufgekocht, bis eine zähflüssige, milchige Masse entsteht.

ANZEIGE

### ZIRBEN-AKTIONSWOCHEN 16. März bis 01. April 2021

## RELAX 2000



3D-Spezialfederkörper für perfekte Körperanpassung



€ 150,00  
GUTSCHEIN\*



TISCHLEREI  
SCHULTE ZURHAUSEN



Das original SCHLAFSYSTEM für Ihren gesunden Schlaf.

98,6 % der Konsumenten bewerten das Relax 2000 positiv.

Natürliche und schadstoffgeprüfte Qualitätsprodukte.

Metallfreie Betten aus ZIRBE – der Königin der Alpen!

Waldweg 51 | 46514 Schermbeck | Tel.: 0 28 53 . 44 88 17 3 | info@schultezurhausen.de

www.schultezurhausen.de



Foto: artursfoto / stock.adobe.com

Dann wird die Zitronensäure in die 100 Milliliter abgekochtes Wasser eingerührt, bis sich alle Kristalle aufgelöst haben. Die Zitronensäure wird deswegen nicht in heißem Wasser aufgelöst oder aufgekocht, weil sie sonst klumpt. Deswegen ist es wichtig, dass die beiden Gemische getrennt voneinander hergestellt werden.

Das Spülmittel oder die Flüssigseife einrühren und erst zum Schluss beide Gemische miteinander vermengen. Optional können Sie dem Reiniger ätherische Öle wie Teebaum, Orange oder Lavendel hinzufügen. Diese sorgen nicht nur für einen angenehmen Geruch, sondern bringen selbst auch reinigende und desinfizierende Wirkungen mit. Der Reiniger ist einige Wochen haltbar. // j!



Weitere Lifestyle-Tipps finden Sie im Internet unter [www.lebensart-regional.de](http://www.lebensart-regional.de)







Fotos: Stefanie Schwaß

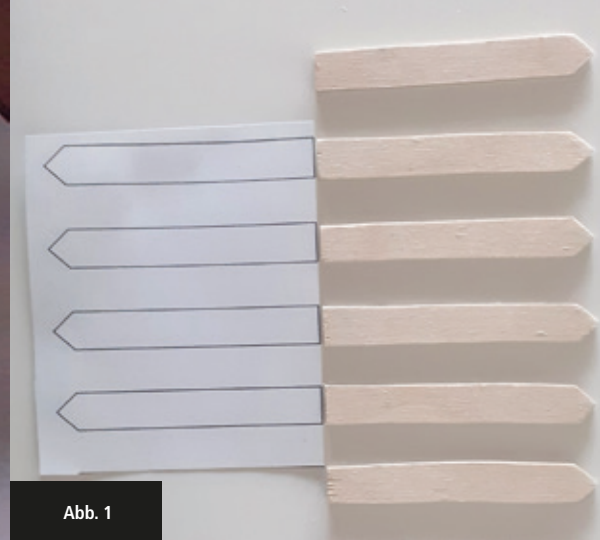


Abb. 1

## Der Frühling ist da!

### Kreative Bastelidee für Groß und Klein

**Pünktlich zum Osterfest haben wir eine tolle Bastelanleitung für Sie. Diese lässt sich ganz einfach und mit ein klein wenig Geschick mit einer Laub- oder Dekupiersäge umsetzen und gestalten. Sie möchten es etwas simpler halten? Dann können Sie unser Osterkörbchen auch mit einer Schere aus stabiler Pappe ausschneiden und zusammenkleben. Ein Spaß für die ganze Familie!**

Ganz egal ob mit Schere, Laubsäge oder Dekupiersäge, durch ein paar Handgriffe können Sie Ihre Osterdekoration ganz einfach

selbst herstellen. Der Kreativität sind beim Bemalen des Körbchens keine Grenzen gesetzt. Besonders stabil wird der kleine Hasenstall, wenn Sie eine Sperrholzplatte verwenden, und die einzelnen Elemente mit einer Laubsäge oder dem elektrischen Pendant – der Dekupiersäge – aussägen. Alle Materialien gibt es für wenig Geld im Baumarkt oder lassen sich bereits im eigenen Haushalt finden. Unsere Schablonen können Sie entweder direkt hier im Heft ausschneiden oder sich online unter [www.lebensart-regional.de](http://www.lebensart-regional.de) ausdrucken. Wir wünschen viel Vergnügen beim Basteln und Gestalten!

#### Sie benötigen:

- Eine Schere, Laubsäge oder Dekupiersäge
- Eine Sperrholzplatte, Balsaholz oder Pappe von ungefähr 40x60 Zentimetern (2x A4) und einer Stärke von 4 Millimetern
- Holzleim
- Feines Schleifpapier
- Acrylfarbe zum Bemalen

#### Und so geht's:

1. Schneiden Sie die Vorlagen aus dem Heft oder drucken und schneiden Sie die Vorlagen von der Seite [www.lebensart-regional.de](http://www.lebensart-regional.de) aus. Sie benötigen zwei Häschen, zwei Seitenwände, eine Bodenplatte, vier Querlatten und 16 Zaunlatten. Sie können die Vorlagen entweder grob ausschneiden und auf das Holz kleben, um an der Vorlage direkt zu schneiden. Wenn Sie etwas präziser arbeiten möchten, schneiden Sie die Vorlagen ak-

kurat aus und malen die Umrisse mit einem Bleistift auf das Holz. Die Latten können Sie am besten direkt nebeneinander aufmalen, so sparen Sie sich einige Schnitte und müssen nur noch von oben in geraden Linien die Zacken aussägen.

2. Haben Sie alle Einzelteile ausgeschnitten, können Sie die Kanten mit dem Schleifpapier ein wenig begradigen oder abrunden. Auch überschüssige Späne vom Sägen können Sie so ganz einfach entfernen.

3. Zunächst sollten Sie acht Zaunlatten entlang der Bodenplatte anordnen, um so exakte Abstände zu schaffen. Mit kleinen Leimpunkten können Sie dann zwei Querlatten an einer Zaunseite anbringen (Achtung: Benutzen Sie nicht zu viel Leim, sonst könnte es an manchen Stellen überlaufen). Gehen Sie für die andere Zaunseite genauso vor und versuchen Sie die Abstände baugleich einzuhalten (Abbildung 1).

4. Bringen Sie dann beide Zäune und beide Seitenwände mit Leim an die Bodenplatte an und kleben von vorne die Häschen an den Zaun.

5. Zum Schluss können Sie das Körbchen nach Herzenslust gestalten. Ganz egal ob einfach weiß oder bunt, die selbstgemachte Dekoration wird in jedem Fall zum Hingucker. In das Körbchen können Sie entweder kleine Glasbehälter wie Pinnchen oder Teelichtgläschen mit Kunstblumen stellen oder das Ganze mit ein wenig Folie auskleiden und mit Frühlingsblumen bepflanzen. Lassen Sie Ihrer Kreativität freien Lauf! // ak



ANZEIGE

**Mit SICHERHEIT entsorgen...**

**Heidelbach**  
Metall Recycling  
GmbH

**Heidelbach Metall Recycling GmbH**  
Stollenstraße 25  
45966 Gladbeck  
Tel. (02043) 24041  
Fax (02043) 63462

CONTAINERDIENST • ABFALL- UND SONDERABFALLENTSORGUNG  
RECYCLING- UND WERTSTOFFHOF • SCHROTT- UND METALL-  
GROßHANDEL • ABBRUCH- UND DEMONTAGEARBEITEN  
EIGENANLIEFERUNG MÖGLICH

... für Industrie, Gewerbe, Handel und Privat

zertifizierter Entsorgungsfachbetrieb gem. KrWG  
[www.heidelbach-gladbeck.de](http://www.heidelbach-gladbeck.de)

ANZEIGE

**Sachverständigen- und Ingenieurbüro  
Dreckmann & Thom**

- Schadengutachten
- Bewertungen
- Arbeitssicherheit

- Haupt-/Abgasuntersuchungen
- Änderungsabnahmen

[www.dreckmann-thom.de](http://www.dreckmann-thom.de)

Heinrich-Hertz-Str. 5  
46244 Bottrop-Kirchhellen
Tel. : 02045/414241  
Fax. : 02045/414244



# FROHE OSTERN!

**WIR WÜNSCHEN VIELE BUNTE ÜBERRASCHUNGEN!**

- 1 Telefonisch bei uns bestellen
- 2 Zeitfenster vereinbaren
- 3 Ware abholen & bezahlen

**Call & Collect**  
Ab sofort bei uns!

**Bautreff**  
**i & M Pawella GmbH**  
46240 Bottrop · Mozartstraße 13 · Telefon 02041 706290

**Hof Overgünne Landfleischerei**  
Regionale Fleisch und Wurstspezialitäten vom Land

Christoph Overgünne  
Lippweg 10  
46244 Bottrop-Kirchhellen

Tel./Whats-App:  
**01520-9896772**

**Öffnungszeiten**  
Di.-Fr.: 9-12 Uhr und 15-18 Uhr  
Sa.: 8-12 Uhr

**Rindfleisch** aus eigener Aufzucht  
**Freilandgeflügel** (Hähnchen, Putz, Gans)  
**Schweinefleisch** regional/Strohstallhaltung  
**Wurstwaren** nach trad. Rezept  
**Grillfleisch**  
**Partyservice**  
**Catering**

[www.fleischwurstbauer.de](http://www.fleischwurstbauer.de)



Fotos: Movie Park Germany

## Saisonstart wird verschoben

Die neuesten Beschlüsse der Regierung lassen den Betreibern des Movie Parks Germany keine andere Möglichkeit, als den Saisonstart zu verschieben

Der Movie Park Germany muss seine Drehpause verlängern. Nach den letzten Beschlüssen der Bundesregierung und Länder am 3. März, wird Deutschlands größter Film- und Freizeitpark seinen angedachten Saisonstart am 26. März auf einen späteren Zeitpunkt verschieben. Sobald ein möglicher Öffnungstermin feststeht, wird der Park darüber auf seiner Webseite und seinen Social-Media-Plattformen informieren.

„In der vergangenen Ministerpräsidentenkonferenz wurde über viele Branchen und Industriezweige gesprochen und Öffnungsperspektiven aufgezeigt, jedoch nicht für die Freizeitindustrie und den Tourismus, ausgenommen die Zoos“, erklärt Geschäftsführer Thorsten Backhaus. „Dies ist sehr bedauerlich für uns und alle deutschen Betreiber von Freizeitaktivitäten und bringt eine große Unplanbarkeit mit sich.“ Für dieses Jahr befindet sich der Movie Park Germany wieder in engem Austausch mit den lokalen

Irrtum und Preisänderungen vorbehalten. Alle Angebote gültig vom 01.04.21 bis 30.04.21. Solange der Vorrat reicht. [agriV.de](http://agriV.de)

### Raiffeisen-Markt

Wie leben Nibel!

## Mach Deinen Rasen Frühlingsfit!

**Raiffeisen GÄRTNER GLÜCK®**

- Rasendünger Mikroaktiv 20 kg / ca. 300 m<sup>2</sup>
- Rasendünger Mikroaktiv 10 kg / ca. 150 m<sup>2</sup>
- Rasendünger Mikroaktiv 4 kg / ca. 60 m<sup>2</sup>

---

**Stauder Bierchen**

Stauder Helles Bierchen **Je Sorte nur 12,49\***  
20 x 0,33 l  
\* 3,10 € Pfand

Stauder Jacob 11 = 1,89 €

---

**Kräuterlikör**

**NIEHOFF MÜHLEN TROPFEN**

0,7 Liter 35%vol **nur 7,49**  
11 = 10,70 €

---

**Schlüssel-Service - Hermes Paketshop**  
Pelsstraße 10  
46244 Kirchhellen  
Tel. 02045-95501233

**Öffnungszeiten:**  
Mo - Fr 8.00 - 18.30 Uhr  
Sa 8.00 - 14.00 Uhr

**Raiffeisenstraße 2**  
46244 Kirchhellen  
Tel. 02045-95501225

**Öffnungszeiten:**  
Mo - Fr 8.00 - 18.30 Uhr  
Sa 8.00 - 14.00 Uhr

ANZEIGE



Ostern & spargel, es ist wieder soweit...

Hof Umberg  
Overhagener Feld 10 · Bottrop-Kirchhellen · Tel.: 02045 / 4 03 99 74 · [www.hof-umberg.de](http://www.hof-umberg.de)

**funke + funke**  
GmbH  
planung-hochbau-städtebau

• Wohnungsbau • Verwaltungsbau  
• Ein-/Mehrfamilienhäuser • Industriebau

[www.funke-und-funke.de](http://www.funke-und-funke.de)





siko dar. Man ist mit denselben epidemiologischen Herausforderungen konfrontiert.“

Damit sich Movie Park Germany als Unternehmen dennoch die größtmögliche Flexibilität vorbehält, werden seit einigen Wochen viele notwendige Arbeiten und Prüfungen im Park vorgenommen, sodass der Park auf eine Saisonöffnung weitestgehend vorbereitet ist. Ein gewisser Vorlauf vor dem konkreten Öffnungsdatum ist jedoch unabdingbar, um die infrastrukturellen, technischen und operativen Gegebenheiten für den Parkbetrieb zu schaffen. „Wir erhoffen uns mehr Planbarkeit von der Politik“, betont Thorsten Backhaus. „Kurzfristige Entscheidungen sind vor allem auch in Hinblick auf die Umsetzung der nötigen Hygiene- und Infektionsschutzmaßnahmen eine Herausforderung, die bisher noch nicht konkret definiert worden sind. Diese müssen natürlich auch vor einer Parköffnung entsprechend geplant und realisiert werden, damit wir unseren Gästen und Mitarbeitern einen sicheren und unbeschwerten Tag bereiten können.“

Behörden der Stadt Bottrop und dem VDFU (Verband deutscher Freizeitparks und Freizeitunternehmen), um sich auf die Saison vorzubereiten. Auch hier wird auf konkretere Aussagen seitens Bund und Länder gewartet.

„Es ist höchste Zeit, dass die Bundesregierung und die Landesregierungen wieder die Verantwortung übernehmen“, sagt VDFU-Geschäftsführer Jürgen Gevers. „Es gibt absolut keine sachliche Begründung, Freizeitparks von der aktuellen Öffnungsstrategie auszuschließen. Entsprechende Hygiene- und Infektionsschutzkonzepte haben sich bewährt und sind weit ausgearbeitet. Wir appellieren mit Nachdruck an die Landesregierung, Freizeitparks eine Wiedereröffnung unter denselben Voraussetzungen wie zum Beispiel Zoologischen Gärten zu ermöglichen. Die Verkehrsflächen beider Einrichtungstypen sind vergleichbar gestaltet und organisiert, die Besucherstruktur ist identisch. Auch der Betrieb von Attraktionen stellt nachweislich kein erhöhtes Infektionsrisiko dar.“

Mit einigen Auflagen ist auch dieses Jahr wieder zu rechnen. Der Movie Park Germany stellt sich wie im letzten Jahr bereits auf eine systematische Erfassung der Besucherkapazitäten ein. So wird auch in diesem Jahr eine Online-Anmeldung vorab notwendig sein, um Deutschlands größten Film- und Freizeitpark besuchen zu können. Datierte Tickets für einen Besuch in Hollywood in Germany können ab Benennung eines konkreten Eröffnungsdatums demnächst im Online-Ticket-Shop des Parks unter [www.moviepark.de](http://www.moviepark.de) erworben werden. Flexible, undatierte Tickets können bereits ab sofort auf der Website des Parks erworben werden.



Foto: LVM-Versicherungsagentur, Christoph Böttcher

## Ein starker Partner

Seit März gibt es eine Veränderung in Kirchhellen – Christoph Böttcher führt nun die einzige LVM-Versicherungsagentur an der Hauptstraße

Doch nicht nur mit der langjährigen Erfahrung im Versicherungsgeschäft können Christoph Böttcher und sein Team punkten: Ein weiterer nicht zu vernachlässigender Aspekt für unser Dorf ist, dass die Versicherungsagentur außerdem als zertifizierter Ausbildungsbetrieb fungiert. „Aktuell haben wir keine Auszubildenden, in Zukunft kann ich mir allerdings gut vorstellen, junge Leute an den vielseitigen Beruf heranzuführen und somit auszubilden“, erklärt Christoph Böttcher.

**Kompetente Beratung und ein zuverlässiger Ansprechpartner sind in Versicherungsangelegenheiten das A und O. Seit 2003 ist Christoph Böttcher in der Versicherungsbranche tätig. Nun hat Joachim Mohr seine Tätigkeit bei der LVM beendet und den Kundenstamm in die vertrauensvollen Hände des jungen Unternehmers übergeben. Mit seinen sechs Mitarbeitern wird sich Christoph Böttcher auch in Zukunft um Ihre Fragen rund um das Versicherungsangebot der LVM kümmern.**

„Mit der LVM haben wir einen starken, traditionellen und hervorragenden Partner an unserer Seite“, erklärt Christoph Böttcher, Inhaber der Versicherungsagentur. „Ich arbeite seit vielen Jahren in dieser Branche und habe auch schon mit anderen Versicherern Erfahrungen gemacht, sodass ich wirklich gut beurteilen kann, welche Qualität ich meinen Kunden anbiete. Mir ist sehr wichtig, dass sich unsere Kunden bei uns gut aufgehoben fühlen.“ Familiär und unkompliziert berät Sie das Team in allen Bereichen zu den Themen Versicherungen, Vorsorge und Finanzen. Seit 2019 verstärkt Egbert Schnieder das Team um Christoph Böttcher.

Die Hauptschwerpunkte der Agentur sind Privat- und Gewerbekunden inklusive Landwirtschaft. Ein Aspekt, der vor allem im ländlichen Kirchhellen eine große Rolle spielt. Doch auch in Punkto sinnvolle Versicherungs- und Finanzlösungen, Sachversicherungen, KFZ-Versicherungen, Rechtsschutzversicherung, Krankenversicherung und vielem mehr werden Sie individuell in allen Lebensphasen beraten.

Sie haben Fragen oder möchten einen Termin vereinbaren? Dann melden sie sich telefonisch unter **(02045) 401440** oder per Mail an die [info@c-boettcher.lvm.de](mailto:info@c-boettcher.lvm.de). Der Inhaber und sein Team freuen sich auf Sie!

ANZEIGE

**PaLuMa Fashion**

Mode der Marken:

- Voi leather design
- Lisa Compione
- MillionX
- Monarl
- IMAGINI
- MUNICH FREEDOM
- Just White

WIR WÜNSCHEN ALLEN KUNDEN EIN FROHES OSTERFEST!

Das PaLuMa-Fashion-Team  
Hauptstr. 48 • 46244 Bottrop-Kirchhellen  
Telefon: 02045 / 40 29 36 0

seit 1925

**ZWEIRAD-FIELE**

Hauptstraße 49  
46244 Bottrop-Kirchhellen  
Telefon: 0 20 45 / 26 30

**Wir wünschen allen Kunden frohe Ostertage!**

ANZEIGE

**GARTENGESTALTUNG ANDRÉ KELLER**

**Von der Idee bis zum fertigen Gartenparadies**

Wir beraten Sie gerne mit unserer über zwanzigjährigen Erfahrung!

Unsere Mustergärten sind ganzjährig für Sie geöffnet!

Hiesfelder Straße 20a | 46244 Bottrop-Kirchhellen | Tel.: 02045 / 73 89 | Mobil: 0 177 / 242 69 22  
Fax: 02045 / 4061 61 | [www.gartengestaltung-andre-keller.de](http://www.gartengestaltung-andre-keller.de) | [kontakt@gartengestaltung-andre-keller.de](mailto:kontakt@gartengestaltung-andre-keller.de)





Foto: Julia Lickweg



**Ingo Hinzmann**  
Vorstandsmitglied der Vereinten Volksbank Bottrop

Foto: Vereinte Volksbank



Foto: SFO CRA/Chloe/stock.adobe.com

PR-TEXT

## „Wir denken Leistung weiter“

Kompetent, zuverlässig und regional –  
Das Private Banking der Vereinten Volksbank

Ein Interview mit Ingo Hinzmann, Vorstandsmitglied der Vereinten Volksbank Bottrop, Dorsten, Kirchhellen.

Seit einigen Monaten hat die Vereinte Volksbank den Bereich Vermögensbetreuung weiterentwickelt und bietet Mitgliedern und Kunden mit anspruchsvollen Beratungsthemen das Private Banking an. Was steckt dahinter?

**Ingo Hinzmann:** Wenn ich es in aller Kürze sagen soll, dann engagiert sich unser Private-Banking-Team mit seiner besonderen Expertise für die Menschen, die ihr Vermögen erfolgreich und zuverlässig gemanagt wissen wollen. Aber dahinter steckt natürlich viel mehr. So darf unser Private-Banking-Kunde von uns umfassende Kompetenz, absolute Zuverlässigkeit, selbstverständliche Diskretion sowie besonderen Service erwarten. Und zwar exklusiv von unserem eigenverantwortlich-aktiven Private-Banking-Team unter der Leitung von Hans-Dieter Sehleier.

Private Banking hat man oft mit Großbanken und mit besonders spezialisierten Geldinstituten in Verbindung gebracht. Wie kommt die Vereinte Volksbank als regionaler Finanzdienstleister auf dieses Thema?

**Ingo Hinzmann:** Wir haben die richtige Idee unserer genossenschaftlichen und damit ganzheitlichen Beratungsleistung in der Vereinten Volksbank jetzt konsequent weitergedacht. Vor allem haben wir geschaut, was unsere Mitglieder und Kunden von uns wollen und was sie brauchen. Entsprechend hat unser Private-Banking-Team für die Mitglieder und Kunden, die einen besonderen Beratungsbedarf haben, Konzepte entwickelt, mit denen wir ganz nah am Menschen sind. Einerseits, so wie es sich für uns als Regionalbank gehört, in dem wir die persönliche und familiäre Situation des Mitgliedes und Kunden kennen. Andererseits, indem wir als Vermögensmanager fungieren. Denn unsere Experten planen gemeinsam mit Private-Banking-Kunden die Liquidität, besprechen umfangreich die Gestaltungsmöglichkeiten bei der

Geldanlage, bieten Spezialthemen wie Aktientrading an, haben aber auch die Absicherungs- und Übertragungsthemen im Blick. Hierbei nutzen wir modernste Technik zur Analyse von Märkten, zur Planungsrechnung und vielem mehr. Gleichzeitig sind wir unseren Mitgliedern und Kunden nah. Und diese Nähe misst sich sowohl räumlich also auch in Form von Erreichbarkeit. Neben der sehr persönlichen Beratung stehen zudem auf Wunsch modernste Kommunikationsmittel wie die Videoberatung zur Verfügung.

**Hat Ihr Private Banking-Team externe Partner für besondere Aufgaben?**

**Ingo Hinzmann:** Ja, hat es. Unsere Private-Banking-Kunden sind erfolgreiche Menschen, deren gutes Standing so gut wie immer auf persönlicher Weiterentwicklung und langfristiger Planung basiert. Genauso wünschen sie es sich für ihre Vermögensverwaltung. Deshalb arbeiten mit der DZ PRIVATBANK zusammen, unserem genossenschaftlichen Kompetenzzentrum für Private Banking. Als mehrfach ausgezeichnetes Finanzinstitut bringt unser Partner hierfür seine Erfahrung als internationaler Portfoliomanager mit unserer Beratungsleistung zusammen.

**Sie haben jedem Buchstaben von PRIVATE in Private Banking einen Begriff zugeordnet. Was steckt denn hinter V wie Verblüffend?**

**Ingo Hinzmann:** Ich habe da nichts zugeordnet. Das war unser Privat-Banking-Team selbst. Und natürlich war auch ich gespannt, was hinter Premium, Ratgebend, Individuell und den anderen Buchstaben steht. Das dürfen ja gerade bei anspruchsvollen Kunden keine Worthülsen sein. Ehrlich gesagt: Ich finde es wirklich verblüffend, dass die Kolleginnen und Kollegen zum Beispiel mittlerweile auch exzellente Kunstberatung vermitteln können oder bei Investitionen in wertvolle Oldtimer weiterhelfen.

Da wird Leistung wirklich weitergedacht! Ich weiß außerdem, dass unsere Private-Banking-Kollegen intensiv an weiteren Angeboten für anspruchsvolle Kunden arbeiten. Da wird es nicht bei exklusiven Kreditkarten bleiben, die besonderen Service in allen Lebenslagen ermöglichen. Wir bleiben gespannt, was das Team noch entwickelt.

ANZEIGE

**Schöne Ostertage**

Ihr Partner für Gartenträume

Qualitäts Teichpflege und -futter

Exklusive Gartenmöbel

**Saisonstart-Gutschein 5,- €**

Einlösbar ab einem Einkaufswert von 35,-€  
Gültig auf ALLES aus dem Teich-Sortiment  
Die Anzeige bitte mitbringen!  
Gültig bis zum 30.04.2021

ID: 19789

**Garten Fockenberg**

Garten Fockenberg GmbH & Co. KG  
Bottroper Str. 143 - 46244 Bottrop-Kirchhellen  
☎ 02045 96100 [www.garten-fockenberg.de](http://www.garten-fockenberg.de)

Wir sind für Sie da:

Mo. - Fr. 9.00 - 18.30 Uhr  
Sa. 9.00 - 16.00 Uhr



#SCHARUNSCHMECKT

100% LEIDENSCHAFT  
100% HANDWERK  
200% GESCHMACK



Poststraße 10, Bottrop Innenstadt  
Hauptstraße 47a, Kirchhellen  
www.scharun.de

Scharun

**BOKA-Tours**  
BUS- & GRUPPENTOURISTIK

**Gahlener Reiseshop**  
von Christoph Wöhrle

Sie haben Bock auf Urlaub?  
Wir haben Bock Sie zu beraten.



**Jetzt Beratungstermin vereinbaren!**

Gemeinsam unter einem Dach:  
Kirchstraße 89A  
46514 Schermbeck/Gahlen  
BOKA-Tours GmbH 02045/407330  
www.boka-tours.de  
Gahlener Reiseshop 02853/91648  
www.gahlener-reiseshop.de

## Anschlappen und durchstarten

Unsere Kfz-Versicherung für Fahranfänger und junge Leute

jetzt mit bis zu **SF 7 (42 %)** starten

DEVK-Geschäftsstelle  
**Markus Chwolka**  
Gladbecker Straße 211  
46240 Bottrop  
Tel.: 02041 95222  
markus-chwolka.devk.de  
f devk.markus.chwolka

Sagst. Getan. Geholfen.

**DEVK**



## Vier Hektar Blühwiese

Dank Kunden, die die Mehrwertsteuereinsparungen spendeten, blüht es bunt und bienenfreundlich am Rotthoffs Hof

Die kleinen Beiträge, die jeder einzelne im Bioladen für Rotthoffs Hof gespendet hat, sind zu einer Summe von gut 5.000 Euro gewachsen. Sowohl das Ehepaar Bernadette Mütting-Spickermann und Christoph Spickermann, als auch Michael Horst und Ingo Backenecker vom Diakonischen Werk freuen sich über die Beteiligung.

Die Idee, die Mehrwertsteuereinsparungen in der Corona-Krise zu spenden, wurde seit Juli vergangenen Jahres im Bioladen umgesetzt. Der Grund: „Aufgrund von Kontaktsperren und dem Betretungsverbot der Bottroper Werkstätten in der Pandemie konnten wir die Bewirtschaftung unserer Fläche nicht sicherstellen. Da kamen wir auf die Idee, die Fläche als Blühwiese zur Verfügung zu stellen“, fasst Sabine Ridderskamp, Hausleitung am Rotthoffs Hof, zusammen.

„Nach einem halben Jahr haben wir jetzt 4.650 Euro zusammen, die rein aus den Spenden der Mehrwertsteuersenkung stammen. Wir haben die Summe dann auf 5.000 Euro aufgerundet“, freut sich Bernadette Mütting-Spickermann. Mit der Spendensumme haben Kundinnen und Kunden nicht nur der Blühwiese und dem Erhalt der regionalen Artenvielfalt geholfen, sondern helfen auch den Menschen mit Behinderungen, die auf dem Rotthoffs Hof eine Arbeit finden.

ANZEIGE

**Bernhard Mues**

Rechtsanwalt ■ Strafverteidiger  
Fachanwalt für Verkehrsrecht  
Fachanwalt für Arbeitsrecht

**Schwerpunkte:**  
Unfallsachen ■ Straf- und Bußgeldsachen ■ Kündigungsschutzsachen  
Mietrecht ■ Allgemeines Zivilrecht

Bergiusstraße 8c ■ 46244 Bottrop-Kirchhellen  
Tel.: 0 20 45 / 40 66 40 ■ kanzlei@ra-mues.de



## Für Profi & Privat

### Fliesen & Garten

- ✓ Große Fliesenausstellung
- ✓ In- & Outdoor-Fliesen
- ✓ Garten- & Terrassenschutz

Jetzt online Bestellformular nutzen!

**Bremer Baustoffe GmbH**  
Baustoff-Fachhandel  
Horster Straße 60-64  
46236 Bottrop  
Tel 0 2041 184 621  
E-Mail info@baustoffe-bremer.de

www.baustoffe-bremer.de

Fassadengestaltung • Garten- und Terrassengestaltung • Dachausbau und Innenrenovierung • Badmodernisierung

Fürs Bauen **BREMER**



## Neuzugang in Grafenwald

Philipp Althoff übernimmt auch die Leitung des Sparkassen-BeratungsCenters in Grafenwald

Im Juli 2020 hat Philipp Althoff die Leitung des BeratungsCenters in Kirchhellen übernommen. Nun kommen mit der zusätzlichen Leitung des BeratungsCenters in Grafenwald weitere Aufgaben auf den engagierten 32-Jährigen zu.

„Ich freue mich über diese berufliche Perspektive, für beide Sparkassen-Standorte im Bottroper Norden die Führung zu übernehmen. Mein Vorteil ist, dass ich durch meine langjährige Erfahrung neben Kirchhellen auch Grafenwald bereits sehr gut kenne. Viele Grafenwälder verbinden ihre Einkäufe oder Erledigungen in Kirchhellen mit einem Besuch unseres BeratungsCenters in der Dorfmitte, sodass ihnen auch das Team in Kirchhellen bereits bekannt ist“, betont Philipp Althoff.

Genau diese Nähe, das Vertrauen und die Kompetenz bei der maßgeschneiderten persönlichen Beratung im Rahmen eines



Philipp Althoff

Foto: Sparkasse Bottrop

Finanzkonzepts stehen bei Philipp Althoff und seinem Team an erster Stelle. Das hat auch die Zeitschrift Focus Money bestätigt, die die Sparkasse Bottrop im vergangenen Jahr zum vierten Mal in Folge als Testsieger für ihre Qualität in der Kundenberatung ausgezeichnet hat.

Philipp Althoff ist ein echtes „Sparkassengewächs“. 2011 schloss er seine Ausbildung zum Bankkaufmann ab und bildete sich seitdem konsequent weiter. Seit Anfang 2020 ist Philipp Althoff Sparkassenbetriebswirt und legt in diesem Jahr im Rahmen seines Studiums zum „Bachelor of Arts – Banking and Sales“ an der Hochschule für Finanzwirtschaft und Management der Sparkassen-Finanzgruppe seine Prüfung ab.

Die bisherige Leiterin, Gabriele Deden, übernimmt die Leitung des BeratungsCenters im Fuhlenbrock.

### ANZEIGE



Flowing-Point-Harmonisierung \* Energetische Entspannungstherapien  
Hundephysiotherapie \* Dorn-Therapie \* Stresspunkt-Massage \* Akupressur \*  
Aura-Fotographie für Mensch und Tier

Behandlungstermine nach Vereinbarung

Kristallstübchen Öffnungszeiten

Di und Sa 10 h – 13 h  
Mi und Do 10 h – 13 h u. 15 h – 18 h

Heilsteine \* Wassersteine \* Traumfänger \* Pendel

Birgitt Ehrenheim  
Hauptstraße 3, 46244 Bottrop-Kirchhellen  
Mobil: 0177 48 26 401

## Landschaften und Farbe

Neue Ausstellung in der Kanzlei Woltsche, Brieskorn und Partner von Holsterhausener Rainer Krause

Viele Dorstener kennen Rainer Krause bereits durch seine Karikaturen. „Ich liebe das Zeichnen von Karikaturen, allerdings werden diese nicht gemalt und im Malen liegt eigentlich meine große Leidenschaft“, erklärt Künstler Rainer Krause. Ab dem 6. April stellt der 69-Jährige unter dem Titel „Landschaften und Farbe“ einen Teil seiner Sammlung in der Kanzlei Woltsche, Brieskorn & Partner aus.

Angefangen mit der Malerei hat der gebürtige Berliner schon vor mehr als 40 Jahren. Dabei waren und sind Landschaften in Aquarell oder Öl seine bevorzugten Motive. „Vor Ort skizziere ich die Landschaften, um diese später zu Hause auf Leinwand zu malen“, verrät Rainer Krause. Dabei ist der Künstler nicht nur auf der ganzen Welt unterwegs, um die richtige Landschaft zu finden. Ein großer Teil seiner Aquarelle und Ölbilder bilden Landschaften der Heimat ab. Ob das Stoppelfeld bei Schermbeck, den blauen See in Holsterhausen oder eine herbstliche Allee des schönen Dorstens, all das hat Rainer Krause nebst Gebirgslandschaften, Meeresimpressionen und anderen Motiven in seinem Repertoire. Sein Antrieb ist der Wunsch nach künstlerischer, kreativer Betätigung, ganz im Sinne von „Der Weg ist das Ziel“.

Das aquarellieren hat für den passionierten Saxophonspieler etwas vom Musizieren. „Auch mit der Farbe kann man gleichsam einen schönen Klang oder eine Harmonie erzeugen“, sagt der Holsterhausener überzeugt. Die Neugier für Ölfarben wurde bereits 1989 geweckt. „Ich hatte damals im Gropius-Bau der Stadt Berlin eine Ausstellung des bekannten Malers Bernhard Heisig besucht. Das war unmittelbar vor dem Fall der Berliner Mauer. Mich faszinierten die teils sehr großformatigen und mehrteiligen, farbenprächtigen Bilder, die man ohne zu zögern den Gemälden zurechnen muss. Und diese konnten kaum anders als mit der Ölmaltechnik entstanden sein. Die schiere Größe der Bilder, die wunderbare Farbgebung in einer Mischung aus impressionistischen und expressionistischen Elementen haben mich tief beeindruckt!“



Dennis Woltsche (l.) und Volker Brieskorn (r.), Mitglieder der Kanzleiführung, freuen sich mit dem Dorstener Künstler Rainer Krause auf die Ausstellung „Landschaften und Farbe“

Foto: Kanzlei Woltsche, Brieskorn und Partner

Die Ausstellung ist in der Kanzlei Woltsche, Brieskorn & Partner auf der Baldurstraße 80 in Dorsten-Holsterhausen jeweils Montag bis Donnerstag von 7 bis 16:15 Uhr sowie freitags von 7 bis 13:30 Uhr geöffnet. Die Werke von Rainer Krause sind vom 6. April bis Ende Juni ausgestellt.

### ANZEIGE

**STRATMANN**  
Bestattungen

*Jedem Leben ein Zeichen setzen*

46244 Bottrop-Kirchhellen  
Hackfurthstraße 5  
Tel: +49 20 45 - 24 17

45966 Gladbeck-Rentfort  
Martin-Luther-Straße 6  
Tel: +49 20 43 - 98 78 11

*Zeit für Abschied und Trauer*

info@stratmann-bestattungen.de www.stratmann-bestattungen.de





Miermanns  
**Spargelsaison**

- Feldfrischer Spargel
- Spargel Drive-In
- Restaurantbetrieb\*  
(nach CoronaSchVo)

**Spargel Drive-In**  
Öffnungszeiten:  
Mi.-Fr.: 12.00-15.00 Uhr  
Sa., So., + an Feiertagen:  
12.00-17.00 Uhr

Bestellungen werden unter der Rufnummer 02045/ 83404 entgegengenommen.

Informationen zur aktuellen Situation finden Sie auf Facebook, Instagram und unserer Homepage.

[www.miermanns-scheune.de](http://www.miermanns-scheune.de)

\*Der Restaurantbetrieb richtet sich nach der jeweils gültigen CoronaSchVo. Die Drive-In Zeiten sind identisch mit den Zeiten zum Restaurantbetrieb.



Chinesisches Spezialitäten-Restaurant  
**ROYAL GARDEN**  
seit 1993 in Kirchhellen

Lassen Sie sich von unserem familien- und kinderfreundlichen Team in gemütlicher Atmosphäre bei asiatischem Ambiente verwöhnen und genießen Sie die Mannigfaltigkeit der chinesischen Küche.

Öffnungszeiten:  
Montag - Samstag von 11.30 - 15.00 und von 17.30 - 23.00 Uhr  
Sonn- und Feiertage von 11.30 - 23.00 Uhr durchgehend geöffnet

Schulze-Delitzsch-Str. 3 · 46244 Kirchhellen · Tel (0 20 45) 40 65 38

WIR BACKEN DA, WO SIE LEBEN...  
...SEIT 1900.

**Bäckerei Sporkmann**

**18 Coupons** 100% HANDWERK

Abtrennen. Abgeben. Viel mitnehmen.

Gültig vom 20.03. bis 10.04.2021

...SEIT 1900.

Wir backen für Sie in der 4. Generation mit Herz & Handwerk.

100% DINKEL

Steingebrot 2,95  
Ur Dinkelchen 3,95  
Erdbeerkuchen 2,60  
Quarkbällchen 1,50  
Dinkelbrötchen 1,50

## Kurz & Knapp

### MODERNE TRIFFT TRADITION

Es gibt Neuigkeiten aus der Brennerei Böckenhoff! Bei einer Kooperation mit dem Spirituosenhersteller Beckschulte ist eine neue Spezialität entstanden: der Münsterländer Balkenbrand. Die Basis für diesen besonderen Brand ist der 32er Kristallkorn aus der Brennerei Böckenhoff. Von einer Schreinerei wurden Holzbalken aus der französischen Eiche maß genau geschnitten und mit einem sogenannten Branding versehen, was dem Kristallkorn wunderbare Röstaromen und eine spezielle Holznote verleiht. In Kombination

mit dem Vanille-Aroma der französischen Eiche eine echte Besonderheit. Während die Brennerei auf traditionelle Weise den Korn destilliert, erfolgt die Mischung mit modernsten Methoden in Havixbeck bei dem Spirituosenhersteller Beckschulte. Diesen besonderen Tropfen erhalten Sie bereits für einen Preis von 19,90 Euro. Sie haben weitere Fragen? Dann kontaktieren Sie die Brennerei Böckenhoff gerne unter der (02362) 602402 oder besuchen ganz einfach die Website unter [www.brennerei-boeckenhoff.de](http://www.brennerei-boeckenhoff.de).

### NEUE ATTRAKTIONEN IM MOVIE PARK

Trotz der aktuellen, unbestimmten Situation kann Movie Park Germany seinen Gästen bereits einen actionreichen Ausblick auf die bevorstehende Saison bieten: Denn in diesem Jahr dürfen sich die Besucher auf eine spannende Achterbahn-Studio-Tour freuen. Mit einem neuen Multi Dimension Coaster von Intamin Amusement Rides feiert Deutschlands Familienfreizeitpark Nummer eins sein 25. Jubiläum. Durch die Mischung aus Achterbahn und Themenfahrt tauchen die Gäste noch stärker in die Welt der Filmproduktion ein und erleben die schillernden Movie Park Studios hautnah. Vom Filmarchiv bis hin zum Sound-Department und durch verschiedene Filmsets hinweg durchfahren die Besucher zwölf verschiedene Szenen, die sowohl an bekannte Film-

szenen als auch die Produktionsabläufe hinter den Kulissen eines Blockbusters angelehnt sind. Zwei Beschleunigungsstrecken vorwärts und rückwärts sowie eine 360-Grad-Drehplattform sorgen für ein immersives Erlebnis mit Multimedia-Elementen und lassen die Besucher einen Tag lang selbst zum Star in den Movie Park Studios werden.

Vor einigen Wochen konnte bereits der Schienenschluss des neuen Coasters als wichtiger Meilenstein erreicht werden. In den kommenden Wochen werden die Züge installiert und erste Testfahrten beginnen. Auch die Thematisierungsarbeiten und der Kulissenbau schreiten weiter voran, damit der neue Multi Dimension Coaster im Sommer 2021 eröffnen kann.

### ANZEIGE

Für eine gute Basis:

**flockert**  
Podologie Orthopädie-Schuhtechnik

- Podologie
- Medizinische Fußpflege
- Einlagenkonzept
- Orthopädische Maßschuhe
- Kompressionsstrumpf-Versorgung
- Schuhreparaturen

Wir sind gerne für Sie da:  
Hauptstr. 48  
46244 Bottrop-Kirchhellen  
Telefon 0 20 45 | 36 19  
[facebook.com/flockert](https://facebook.com/flockert)

[www.flockert.com](http://www.flockert.com)

**WEINMARKT KIRCHHELLEN**  
Wein · Feinhof · Präsente

Burgstraße 21 · 46244 Bottrop-Kirchhellen  
Tel. 0 20 45 - 40 14 84 · Fax - 40 14 85  
[www.weinmarkt-kirchhellen.de](http://www.weinmarkt-kirchhellen.de)

Unser Frühlings- und Spargelwein:  
**Seehof Grüner Silvaner ab 7,40 €**

Wir sind täglich für Sie da: Mo. - Fr. 10<sup>00</sup> - 12<sup>30</sup> Uhr  
& 14<sup>00</sup> - 18<sup>30</sup> Uhr, Sa. 10<sup>00</sup> - 14<sup>00</sup> Uhr





## Der Frühling kommt

Frische Frühlingsspeisen für jeden Anlass – Stimmen Sie sich schon jetzt mit unseren leichten Gerichten auf die milden Temperaturen ein

### Spaghetti mit Lachs-Tomatensauce

#### Zutaten (für 4 Personen):

|            |                           |
|------------|---------------------------|
| 500 g      | Spaghetti                 |
| 300 g      | Lachs                     |
| 2          | Knoblauchzehen            |
| 2          | Zwiebeln                  |
| 250 g      | Cocktailtomaten           |
| 1 Handvoll | Rucola                    |
| 200 ml     | Weißwein                  |
| 350 ml     | Sahne                     |
| 2 TL       | Tomatenmark               |
| 1 EL       | Zucker                    |
| 1          | Zitrone                   |
|            | Olivenöl                  |
|            | Parmesan, frisch gerieben |
|            | Salz und Pfeffer          |

#### Zubereitung:

Enthäuten Sie den Lachs mit einem Messer. Möchten Sie es etwas einfacher halten, können Sie auch tiefgefrorene Lachsfilets verwenden, die Sie vorher schonend im Kühlschrank auftauen lassen. Hacken Sie dann den Knoblauch und die Zwiebeln fein und halbieren die Cocktailtomaten. Die Lachsfilets können Sie dann in grobe Würfel schneiden und kurz in einer heißen Pfanne mit dem Olivenöl anschwitzen. Setzen Sie in der Zwischenzeit die Nudeln in

kochendem Salzwasser auf. Nach kurzer Zeit können Sie den Lachs aus der Pfanne nehmen und mit Salz, Pfeffer und etwas Zitronensaft würzen.

Dünsten Sie dann den Knoblauch und die Zwiebeln in der gleichen Pfanne an, geben Sie dann die Tomaten dazu, sobald alles glasig geworden ist. Löschen Sie dann das Ganze mit dem Weißwein ab. Geben Sie dann die Sahne hinzu und rühren das Tomatenmark unter, bis es sich komplett aufgelöst hat. Lassen Sie dann alles ein wenig einkochen und schmecken anschließend die Sauce mit Salz, Pfeffer, etwas Zitronensaft und dem Zucker ab. Geben Sie zum Schluss die Lachswürfel in die Sauce und lassen alles bei niedriger Hitze für wenige Minuten ziehen.

Im Anschluss können Sie die Nudeln mit der Sauce servieren. Als Garnierung setzen Sie eine kleine Haube Rucola auf und fügen noch eine gute Portion frisch geriebenen Parmesan hinzu.

### Fruchtiger Salat mit Ziegenkäse im Speckmantel

#### Zutaten (für 4 Personen):

#### Für das Dressing:

|      |                 |
|------|-----------------|
| 1 EL | Salatmayonnaise |
| 1 TL | Senf            |
| 1 TL | Honig           |
| 2 EL | Apfelsaft       |

|      |                  |
|------|------------------|
| 2 EL | Himbeeressig     |
| 2 EL | Olivenöl         |
|      | Salz und Pfeffer |

#### Für den Salat:

|            |                              |
|------------|------------------------------|
| 125 g      | Ziegenkäse (kein Frischkäse) |
| 4 Scheiben | Bacon                        |
| 1          | Kopfsalat                    |
| 1          | Mango                        |
| 150 g      | Erdbeeren                    |
| 1 Handvoll | Wallnüsse                    |

#### Zubereitung:

Verrühren Sie zu Beginn alle Zutaten für das Dressing miteinander. Schmecken Sie alles mit Salz und Pfeffer ab, stellen Sie danach das Dressing beiseite, damit es durchziehen kann. Vor dem servieren können Sie gegebenenfalls noch einmal nachwürzen. Für den Salat putzen Sie die Erdbeeren und entkernen die Mango, um anschließend alles in feine Würfel zu schneiden. Auch den Kopfsalat können Sie schon jetzt waschen und in mundgerechte Stücke zupfen. Vermengen Sie alles, rühren das Dressing noch



einmal um und schmecken es ab, um anschließend den Salat mit dem fruchtigen Dressing zu vermischen. Schneiden Sie den Ziegenkäse in gleichgroße Scheiben und umwickeln diese anschließend mit dem Bacon. Braten Sie die Ziegenkäse-Taler in einer beschichteten Pfanne von allen Seiten an, bis sie goldbraun geworden sind. Setzen Sie zum Schluss je einen Taler auf die Salat-Portionen.

ANZEIGE

**DR · SCHLOTMANN**  
GESUNDE, SCHÖNE ZÄHNE - EIN LEBEN LANG

„Ich kann dank meiner neuen festen Zähne endlich wieder mein Leben genießen.“

Petra Meschke-Turay, 54  
Caritas Mitarbeiterin

**INFO-ABEND**  
„Zahnsanierung nach dem Dr. Schlotmann-Konzept“  
**28.4. | 19 Uhr**

Auch Sie möchten diese Lebensfreude wieder spüren? Unser besonderes Behandlungskonzept und das Zusammenspiel von Implantologen und Zahntechnikern machen feste Zähne an nur einem einzigen Tag möglich! Lassen Sie sich bei unserem virtuellen Info-Abend am **28. April um 19 Uhr** von Luca Schlotmann unverbindlich beraten. Jetzt anmelden unter **02362/6099330**.

DR. SCHLOTMANN | T: 02362/66099330 | WILLKOMMEN@DR-SCHLOTMANN.DE | WWW.DR-SCHLOTMANN.DE





Foto: AI / stock.adobe.com

## Gnocchi-Spargel-Pfanne

### Zutaten (für 4 Personen):

|          |                  |
|----------|------------------|
| 500 g    | Gnocchi          |
| 500 g    | grüner Spargel   |
| 250 g    | Cocktailtomaten  |
| ½ Becher | Schmelzkäse      |
| ½ Becher | Cremafine        |
| 1 Bund   | Petersilie       |
| 2 EL     | Butter           |
| ½ TL     | Zucker           |
|          | Salz und Pfeffer |

### Zubereitung:

Waschen Sie zunächst den Spargel und schneiden die holzigen Enden ab, um ihn dann in gleichgroße Stücke zu teilen. Setzen Sie in einem Topf Salzwasser auf und geben dort den Zucker hinzu. Kochen Sie den Spargel in dem Wasser zwei bis drei Minuten, damit er noch bissfest ist. Schrecken Sie ihn danach mit kaltem Wasser ab und stellen den Spargel vorerst beiseite. Hacken Sie dann die Petersilie und halbieren die Tomaten. Lassen Sie dann in einer hohen Pfanne zwei Esslöffel Butter schmelzen, geben die Gnocchi hinzu und braten diese für rund fünf Minuten bei mittlerer Hitze unter mehrfachem Wenden. Geben Sie den Spargel, die Tomaten und die Petersilie hinzu und lassen den Schmelzkäse darin zerfließen. Achten Sie darauf, dass die Pfanne zu Beginn nicht allzu heiß ist. Geben Sie danach Cremefine hinzu und schmecken das Ganze ab.

## Fruchtiger Rhabarberkuchen vom Blech

### Zutaten:

|         |                           |
|---------|---------------------------|
| 1 kg    | Rhabarber                 |
| 4       | Eier                      |
| 175 g   | Butter                    |
| 350 g   | Zucker                    |
| 1 Pck.  | Vanillezucker             |
| 250 g   | Mehl                      |
| ½ Pck.  | Backpulver                |
| 1 Prise | Salz                      |
| 9 EL    | Milch                     |
| 100 g   | gemahlene Mandeln         |
|         | Puderzucker zum Garnieren |
|         | Fett für das Blech        |

### Zubereitung:

Fetten Sie zunächst ein Blech ein und heizen den Ofen auf 200 Grad Ober-Unter-Hitze vor. Bereiten Sie den Rhabarber vor und schneiden ihn in kleine Stücke. Trennen Sie die Eier und geben das Eiweiß in eine fettfreie Rührschüssel. Schlagen Sie die Butter, 150 Gramm Zucker, den Vanillezucker und das Salz schaumig und rühren die Eigelbe einzeln unter die Masse. Arbeiten Sie dann vorsichtig das Mehl, das Backpulver und die Milch im Wechsel unter den Teig. Den relativ festen Teig können Sie dann auf dem Backblech verteilen. Arbeiten Sie zwischendurch einige tiefere Kuhlen ein. Schlagen Sie dann das Eiweiß mit einer Prise Salz steif und lassen dabei langsam 200 Gramm Zucker unter weiterem Schlagen einrieseln. Schlagen Sie die Masse weiter, bis der Zucker sich aufgelöst hat und die Masse steif ist. Heben Sie die Mandeln und die Rhabarberstücke unter und verteilen die Baisermasse auf dem Teig. Das Ganze wird dann für ungefähr 30 bis 35 Minuten gebacken.



Foto: A. Lein / stock.adobe.com

Foto: rainbow33 / stock.adobe.com

Bevor Sie den Kuchen servieren, bestäuben Sie alles noch leicht mit Puderzucker.

## Apfelmus-Apfelkuchen

### Zutaten:

#### Für den Boden:

|        |            |
|--------|------------|
| 200 g  | Mehl       |
| 80 g   | Zucker     |
| 80 g   | Butter     |
| ½ Pck. | Backpulver |
| 1      | Ei         |

#### Für die Streusel:

|       |        |
|-------|--------|
| 150 g | Mehl   |
| 80 g  | Butter |
| 60 g  | Zucker |
| etwas | Zimt   |

#### Für die Füllung:

|        |                      |
|--------|----------------------|
| 2      | Äpfel                |
| 1 Glas | Apfelmus             |
| 1 Pck. | Vanillepuddingpulver |
| etwas  | Milch                |

### Zubereitung:

Heizen Sie den Ofen auf 160 Grad vor. Verrühren Sie zunächst alle Bestandteile des Teiges miteinander. Das Ganze geben Sie dann in eine runde Springform und drücken den Teig platt. Der Rand sollte etwa zwei Zentimeter hoch sein. Geben Sie dann das Apfelmus in einen Topf und bringen es zum köcheln. Wäh-

rendessen können Sie bereits die Äpfel vorbereiten, indem Sie sie schälen, vierteln und in kleine Scheiben schneiden.

Die Hälfte der Äpfel geben Sie dann auf den Boden, die andere Hälfte müssen Sie für einen späteren Zeitpunkt aufbewahren. Das Puddingpulver rühren Sie dann mit etwas Milch cremig und geben es daraufhin zu dem köchelnden Apfelmus. Sobald es eingehört ist, können Sie den Topf zum Anstocken von der Hitze nehmen.

Das Ganze können Sie dann auf den Boden geben und alles ebenmäßig verteilen. Darauf können Sie den Rest der geschnittenen Äpfel verteilen. Die Zutaten für die Streusel vermischen Sie dann miteinander und verteilen die fertigen Streusel daraufhin auf dem Boden. Geben Sie den Kuchen dann für ungefähr 45 Minuten bei 160 Grad Umluft in den Ofen. // ak

ANZEIGE



NEUE  
SONNEN  
BRILLEN  
KOLLEKTION

etnia

BARCELONA

- VINTAGE COLLECTION -



SICHTBAR

SICHTBAR • Hauptstraße 15 • 46244 Bottrop  
Tel. 02045 412 894-0 • info@sichtbar-kirchhellen.de  
[www.sichtbar-kirchhellen.de](http://www.sichtbar-kirchhellen.de)

ANZEIGE



Der Hofladen  
quer beet

Im Winkel 5, 46244 Bottrop-Feldhausen  
Tel. +49 2045 857 04 10 - Web. [www.quer-beet.com](http://www.quer-beet.com)



PRODUKTE HOFLADEN:

- Obst / Gemüse
- Hauseigene Produkte (Suppen, Eintöpfe usw. und eingekochte Produkte wie Spargel und Suppengemüse)
- Spirituosen
- Backwaren
- Öle / Gewürze
- Mopro (regionale Molkereiprodukte wie Käse und Milch)
- Regionale Produkte (Metzgereiprodukte, eingelebtes Sortiment wie Gurken und Rote Beete)

ÖFFNUNGSZEITEN

HOFLADEN:

Di. - Do.: 9 - 14 Uhr  
Fr.: 10 - 18 Uhr  
Sa.: 8 - 14 Uhr

Während der Spargelzeit (ca. ab Ostern):

Mo. - Fr.: 8 - 18 Uhr  
Sa., So. & Feiertage: 8 - 16 Uhr

IMBISSWAGEN:

- Freitags von 16 - 18 Uhr gibt es Reibeplätzchen
- Samstags von 11 - 14 Uhr gibt es Reibeplätzchen, eine Suppe und etwas Deftiges. Zur Spargelzeit gibt es Spargelgerichte.

Mehr Infos gibt es auf unser Facebook-Seite (Kartoffel- und Spargelschälbetrieb Hof Borgmann) und Instagram-Seite (der.hofladen.querbeet).





*„Ich habe  
Ihre Ziele im Blick.“*

*Birgit Jenke*

02041 102-122

PRIVATE  BANKING  
Vereinte Volksbank

Premium, Ratgebend, Individuell, Verblüffend,  
Authentisch, Tatkräftig, Erfolgreich.  
Oder kurz: PRIVATE.

Im Team. Im Netzwerk.  
Wir denken Leistung weiter.  
Für unsere anspruchsvollen Kunden.

[vereinte-volksbank-pb.de](http://vereinte-volksbank-pb.de)