

LebensArt

Kirchhellen. Grafenwald. Feldhausen.

Ausgabe 8/2024



Furioser Ferienspaß im Dorf

Detektive ermitteln, Forscher entdecken und Artisten begeistern

Narwali-Schwimmcontainer
wurde eröffnet

Blaukittel bringen Stimmung
nach Speyer

Die lange Historie der
Johanneskirche



Machen Sie sich den Sommer schön:
mit täglichem Genuss & gemütlichen Stunden
& tollen Erlebnissen beim Selbstpflücken & Einkaufen



SCHMÜCKER HOF
Wir machen Ihnen den Hof.



In den Ferien:
Kleines Kinder-
Frühstück mit
Waffel backen!!!



Mi. & Fr.
ab 18.30 Uhr
abends
À la carte



Selbst pflücken
Do.-So.
9-17 Uhr
frischer geht's nicht!

Besondere Familienzeit

Genuss im Hofrestaurant

Blaubeeren Selbst pflücken

Täglich & jeden Sonntag
Schmückers Frühstücksbuffet*
22.07.-16.08. mit schwedischen
Specials & Blaubeerköstlichkeiten
19.08.-06.09. mit spanischen Specials

Mittwoch & Freitag, ab 18.30 Uhr
Neue Sommer-Abendkarte*
mit Variationen zum Verwöhnen

Erlebnis für die ganze Familie:
Am Hof parken, in der Plantage
Blaubeeren pflücken,
im Hofrestaurant verwöhnen
lassen (gemütlicher Innenhof)
& im Hofmarkt Frische einkaufen:
Erdbeeren & Kirschen & mehr...

Jeden Sonntag
Reichhaltiges Brunch*

Täglich, ab 12.30 Uhr
Mittagskarte*
Mi. 21.08., ab 12 Uhr
„i-Männchen“-Brunch*

Hofgut

Hofküche

Hofmarkt

Hofplantagen

*Reservierung: 02045 40188-100 / reservierung@schmuecker-hof.de (Hofküche: Die. Ruhetag)

www.schmuecker-hof.de



Verkaufsoffener Sonntag 11. August, 13-18 Uhr

Wir sind mit einem bunten Programm am verkaufsoffenen Sonntag für Sie da:

- basische Cocktails zum Probieren
- Kosmetik-Aktionen von Nuxe und Isdin
- Entenangeln

Dorf-Apotheke Kirchhellen · Apothekerin Christiane Petri-Reers · Hauptstraße 34 · 46244 Bottrop-Kirchhellen
Telefon 020 45 / 4 12 90-0 · www.dorf-apotheke-kirchhellen.de · www.facebook.com/DorfapothekeKirchhellen



Aileen Kurkowiak & Valerie Misz (v.l.)

Liebe Leserin, lieber Leser,

endlich zeigt der Sommer seine Vorzüge. Auch, wenn es nach wie vor relativ häufig regnet, haben wir auch einige schöne, warme und sonnige Tage dazwischen. Einen Vorteil hat das Klima doch: Wir müssen weitaus weniger gießen. Die erste Ferienhälfte neigt sich bereits dem Ende zu. Während in den regulären Veranstaltungskalendern gähnende Leere herrscht, ist das Angebot an Ferienprogrammen für Kinder wie immer umfangreich im Dorf. Wir haben einige besucht und erzählen Ihnen in unserem Spezial von den tollen Momenten, die die kleinen Bewohner Kirchhellens bislang erlebt haben.

Doch in naher Zukunft erwacht auch das allgemeine Dorfleben wieder. So stehen einige Veranstaltungen auf dem Johann-Breuker-Platz an. Das Dorffest mit verkaufsoffenem Sonntag, das Street-Food-Festival und der Feierabendmarkt sind einige Beispiele. Den Anblick von blauen Kitteln hat man im Dorf schon schmerzlich vermisst. Kurz zeigten sich die Brezelaner wieder, fuhren allerdings Richtung Speyer auf das dortige Brezelfast. Was sie dort erlebt haben, erfahren Sie in dieser Ausgabe. In Grafenwald wurde Bataillonsfest gefeiert und die Gemeinde St. Johannes macht sich bald auf den Weg nach Kevelaer. Das und vieles mehr können Sie in der neuen LebensArt lesen.

Wir wünschen Ihnen weiterhin einen erholsamen und gleichzeitig erlebnisreichen Sommer!

Bis zum nächsten Mal

//

Ihre Valerie Misz

ANZEIGE

#SCHARUNSCHMECKT

100% LEIDENSCHAFT
100% HANDWERK
200% GESCHMACK



Poststraße 10, Bettinghausen
Hauptstraße 47a, Kirchhellen
www.scharun.de

Scharun

23. Jahrgang // Ausgabe 8

Erscheinungstermin der nächsten Ausgabe:
23. August 2024

Ein Produkt der aureus GmbH

Geschäftsführer:
Oliver Mies

Lehmschlenke 94
46244 Bottrop-Kirchhellen
Fon (02045) 4014-60
Fax (02045) 4014-66
Internet: www.aureus.de

Web:
www.lebensart-magazine.de
www.lebensart-regional.de

E-Mail-Kontakte:
Anzeigen: anzeigen@aureus.de
Redaktion: redaktion@aureus.de

Redaktion:
Oliver Mies (om)
Aileen Kurkowiak (ak)
Valerie Misz (vm)

Namentlich und nicht mit einem Redaktionskürzel gekennzeichnete Artikel geben nicht unbedingt die Meinung der Redaktion wieder.

Titelbild:
© Valerie Misz

Layout:
Helen Slossarek
Nicole Kosar

Medienberater:
Andrea Sauerbach
Christian Sklenak

Anzeigenpreisliste:
Januar 2024

Auflage:
12.000

Redaktionsschluss:
7 Werktage vor Erscheinen

Erscheinungsweise:
monatlich

Verbreitung:
Kirchhellen, Grafenwald, Feldhausen

Druck:
Druckstudio GmbH
Professor-Oehler-Straße 10
40589 Düsseldorf
Fon (0211) 770963-0

Vertrieb/Verteilung:
Delta Werbung GmbH
An der Wienbecke 51,
46284 Dorsten
Fon (02362) 9882-0

Copyright:



aureus GmbH
Alle Rechte vorbehalten.
Nachdruck, Aufnahme in Onlinedienste und Internet, die Vervielfältigung auf Datenträger sowie die Übernahme und Nutzung der vom Verlag für Kunden gestalteten Werbeanzeigen bedarf vorab der schriftlichen Zustimmung des Verlages. Unverlangt ohne Porto eingehende Beiträge werden nicht zurückgesandt. Für unverlangt eingesandte Manuskripte, Fotos und Zeichnungen wird keine Haftung übernommen. Die Redaktion behält sich das Recht vor, Leserbriefe gekürzt zu veröffentlichen.



Dieses Druckerzeugnis wird nach den hohen Umweltstandards des Blauen Engel produziert.



Foto: Valerie Misz

Seite 6



Foto: Christop Wrobel

Seite 9



Foto: Aileen Kurkowiak

Seite 20



Foto: Aileen Kurkowiak

Seite 12

ANZEIGE

**Der Mittelpunkt der Vereinten Volksbank:
JETZT DIGITAL!**



mein-mittelpunkt.de

Inhalt

Spezial

6 Furioser Ferienspaß im Dorf

Aktuell

9 Blaukittel bringen Stimmung nach Speyer
11 Grafenwald Kiosk spendet für Zirkusprojekt

Freizeit

12 Blaubeer-Selbstopflücke am Schmücker Hof
14 Warum der Singkreis Kirchhellen das gewisse Etwas hat
15 Kirchhellener Dorffest belebt den Ortskern
17 Gemeinde St. Johannes ruft zur Wallfahrt auf
18 Caritas startet neuen Bouletreff in Grafenwald
19 Astronauten auf Entdeckungstour im Maislabyrinth

Gesellschaft

20 Narwali-Schwimmcontainer wurde eröffnet
22 Bataillonsfest: Anne Stratmann holt den Vogel herunter
27 WPZ freut sich über besondere Auszeichnung

Menschen

28 Dieter Grasedieck: Großer Einsatz für junge Leute

Historie

30 Die lange Historie der Johanneskirche

Sport

33 VfL Grafenwald macht sich bereit für die Zukunft

Tipp

34 Lesetipps für jeden Geschmack

Kaufmannschaft

35 So investiert man in Infrastruktur-Projekte
37 Die Elfen – Die Helfen: „Es gibt immer einen Weg!“
38 Die bezahlbare Alternative:
Im Labor hergestellte Diamanten
39 Die „unkaputtbare Brille“ gibt es jetzt in der Sichtbar
41 Große Deutschlandpremiere im Autohaus Bellendorf

Kurz und Knapp

42 Starke Familienbande in Kirchhellen
17. Kirchhellener Kutschenkorso
43 VfB Kirchhellen zu Gast bei RTL
Beim Wettkrähen war der Siegername Programm
45 Jahresausflug der KAB Grafenwald

Termine

46 Aktuelle Termine

ANZEIGE



Ihr Kirchhellener
Pflegedienst



Weitere Informationen finden Sie hier.

Bürozeiten:
Mo. - Fr. 08.30 Uhr - 16.00 Uhr
und nach Vereinbarung

Oberhofstraße 10
46244 Bottrop-Kirchhellen
Telefon 02045-411124



Am Freitagnachmittag (19.7.) präsentierten die Kinder ihr Können auf der großen Bühne im Jugendhaus an der Hackfurthstraße.

Fotos: Valérie Kitz

Furioser Ferienspaß im Dorf

Detektive ermitteln, Forscher entdecken und Artisten begeistern:
So schön war die erste Sommerferienhälfte

Die Sommerferien sind gestartet und in Kirchhellen geht es wie üblich rund. Zahlreiche Institutionen bieten ausgefallene Ferienprogramme an. Wir haben einige von ihnen besucht.

Detektive und Piraten am Jugend-Kloster

Einfach Kind sein, draußen spielen, toben und Spaß haben, das erlebten die Teilnehmer in den ersten zwei Ferienwochen am Jugend-Kloster. Ein insgesamt elfköpfiges Team aus Mitarbeitern des Jugend-Klosters und Freiwilligen sorgte hier täglich von morgens bis nachmittags für Spiel, Spaß, Sport und auch Kreativität. Die Kinder im Alter zwischen sieben und 14 Jahren schlüpfen in der ersten Woche in die Rolle von Detektiven.

„Hier haben sich zwei Spione in das Lager geschlichen“, berichtet die pädagogische Mitarbeiterin Laura Scheier. Ziel ist es, die Spione zu enttarnen und bis Ende der Woche davon abzubringen, die „Zentrale“ einzunehmen. „Sie sabotieren

das Camp, stehlen Süßigkeiten und spielen unter den Decknamen Hase und Igel den anderen Teilnehmern Streiche“, so das Team. Die kleinen Detektive rätseln bereits fleißig. Durch das Bestreiten von Spielen und Aufgaben erhalten sie Hinweise, mit denen die Übeltäter enttarnt werden können. „Sicher sind wir uns aber noch nicht“, überlegen die Kinder. Passend dazu bedrucken sie eigenhändig Shirts im Detektivlook, die bei ihrem Ausflug in den Fort Fun-Freizeitpark getragen werden.

Am ersten Tag wurden Schilder bemalt, die mit Hilfe von langen Stöckern auf der Rückseite der Klostermauer angebracht werden und somit hinausragen. „Die Mauer selbst steht unter Denkmalschutz“, begründet Scheier die Vorgehensweise. Beim Malen gab es keinerlei Vorgaben, die Kinder konnten ihrer Kreativität freien Lauf lassen. „Wir wollen sie in ihrer Fantasie nicht limitieren“, erklären die Organisatoren. Ein Mädchen antwortet auf die Frage, was sie gerade malen würde, mit: „Ich weiß es nicht – meine Gefühle.“ Das Ergebnis zeigt rund 50 kunterbunte Schilder, die die Klostermauer fortan zieren.



Besonders schön sei auch das Zusammenspiel der Kinder und Klienten der kürzlich eröffneten Tagespflege auf dem Kloster-Gelände. „Einige der Kids haben mit den Senioren Fensterdekorationen gebastelt“, so Scheier. Singen stand ebenfalls hoch im Kurs. In zweiten Woche stand alles im Zeichen der Piraten. „Das passte natürlich gut, dass wir dann den Schwimmcontainer einbeziehen und wie waschechte Piraten mit kleinen Gruppen das Programm mit Wasseraktivitäten ergänzen konnten“, freut sich Scheier.

Kleine Forscher in der OGS Grafenwald

In den ersten drei Wochen der Sommerferien verwandelte sich die Grundschule Grafenwald in ein Abenteuerzentrum für junge Entdecker. Die Offene Ganztagschule (OGS) hat ein vielfältiges Programm unter dem Thema „Reise um die Welt“ zusammengestellt. „Täglich erkunden wir spielerisch neue Länder und Kulturen“, sagt OGS-Leiterin Anne Blome. Dafür haben die 60 teilnehmenden Kinder einen Reisepass erhalten, der sie auf ihrer imaginären Weltreise begleitet. „Wenn sie eine Aufgabe erfüllt oder eine Herausforderung gelöst haben, wird das Land abgestempelt“, so Blome. Durch diese Art des Lernens und Entdeckens wird auch der Ehrgeiz der kleinen Abenteuer entfacht.

Ein besonderes Highlight des diesjährigen Sommerprogramm ist das neue MINT-Labor, das kürzlich in einem der Klassenräume errichtet wurde. „Durch eine großzügige private Spende konnte sogar ein Forscherwagen angeschafft werden“, freut sich die Leitung. Daran können die Kinder eigenständig Experimente durchführen und zahlreiche physikalische und auch optische Phänomene erkunden. Optische Phänomene sind hoch im Kurs bei den Kindern. In der gemütlichen Lesecke, die mit kindgerechter Fachliteratur ausgestattet ist, sind Bücher zum Thema „Illusion“ besonders beliebt. „Sie sind fasziniert von optischen Täuschungen und magischen Effekten“, sagen die Betreuer.



Zu kleinen Wissenschaftlern werden die Kinder auch an der Station mit digitalen Mikroskopen. Hier erkunden sie die Wunder der Natur, untersuchen Blätter, Moos und andere Fundstücke, deren Bilder auf ein Tablet übertragen und in Echtzeit betrachtet werden können. Die Ergebnisse können dokumentiert und in einem persönlichen Forscherbuch festgehalten werden. „Die Ausstattung hier im MINT-Labor hat einen Aufforderungscharakter und animiert die Kinder dazu selbst zu forschen, sich mit Wissenschaft und Technik, aber auch der Natur zu beschäftigen“, erklärt Anne Blome. Auch im Nachmittagsbereich während der regulären Schulzeit wird hier allerhand ausprobiert. „Es soll vor allem Spaß machen.“

Junge Artisten auf der Bühne im f!

Seitdem das Kinder- und Jugendkulturhaus f! von den Falken vor rund vier Jahren eröffnet wurde, ist das Team des Zirkus Pompitz regelmäßig zu Gast. Gefördert wurde das Projekt dieses Mal vom Landesjugendplan. „So war für die Teilnehmer nur eine kleine Verpflegungspauschale fällig“, erklärt Zirkusdirektorin Melinda Schmitz, bei den Kids bekannt unter dem Namen „Jolinda Sonnenschein“. Zu Beginn der zweiwöchigen Projektzeit hatten die 19 teilnehmenden Jungen und Mädchen im Alter zwischen sieben und elf Jahren die Gelegenheit, sich kennen zu lernen. Wichtig war natürlich auch die Wahl zweier Disziplinen. Angeboten werden dieses Jahr Laufkugelartistik, Jonglage und Bodenkrobatik. Außerdem können die jungen Artisten als Fakir oder Zauberclown auftreten.

„Zirkus funktioniert nur im Team“, betont Schmitz. Das ist eine der ersten Lektionen, die die Kinder lernen. Jeder von ihnen hat andere und unterschiedlich stark ausgeprägte Fähigkeiten. „Sie unterstützen sich gegenseitig und verurteilen nicht“, freut sich Alina Gnutzmann vom Jugendhaus f!. Bei einem Besuch zeigt sich, wie das Konzept aufgeht.



Fotos: Valerie Misz

„Wir haben keine Angst, weil wir Koepe vertrauen“, sagen die Kinder einstimmig und lassen von Zirkusdirektor Sascha „Koepe“ Koepernik heiße Flammen ohne Zusammenzucken über ihre bloßen Hände gleiten. Das tut „total weh“ behaupten die Kinder im Anschluss mit einem schelmischen Grinsen im Gesicht. Schließlich wollen sie niemanden dazu verleiten, diese Übungen unbeaufsichtigt zu Hause nachzumachen, erklären sie. Doch Feuer ist nicht das Einzige, mit dem die jungen Fakire spielen. Auch Scherben gehören zu ihrem großen Auftritt.

Dieses Jahr ist das Ferienangebot inklusiv gestaltet. „Wir haben erstmals Kinder mit Behinderung dabei“, erzählt Gnutzmann. Die Truppe ist gut durchgemischt, auch viele Teilnehmer aus Bottrop kommen dafür nach Kirchhellen. „Die Kinder lernen, über den Tellerrand hinauszuschauen und dass die Welt viele Farben hat“, betont die Zirkusdirektorin. // **vm**

ANZEIGE

Senioren und Pflege



Caritasverband
für die Stadt Bottrop e. V.






Information und Anmeldung
Hauptstr. 90, 46244 Bottrop, Tel. 02045 95912-10
tagespflege@caritas-bottrop.de
caritas-bottrop.de

*Tagespflege
am Kloostergarten in
Bottrop-Kirchhellen*
Seniorinnen und Senioren tagsüber
kompetent versorgt

Blaukittel bringen Stimmung nach Speyer

In guter Tradition besuchen sich die Kirchhellener und Speyeraner gegenseitig bei ihren Brezelfesten



Sogar die traditionelle Brezelkanone wurde bei dem großen Festumzug in Speyer vorgeführt.



Fotos: Christoph V.

In Speyer wird, anders als bei uns, jedes Jahr Brezelfest gefeiert. Und, um jedes Jahr ein wenig Kirchhellener Tradition nach Rheinland-Pfalz zu bringen, lassen sich die hiesigen Brezelbrüder nie lumpen. So reiste auch in diesem Jahr eine fast 100-köpfige Delegation aus dem Dorf nach Speyer, um dort drei Tage lang Freunde, Blaukittel und Brezelbrüder zu besuchen und das Fest mitzufeiern.

Während die Radler sich bereits am Dienstag (9.7.) auf den rund 345 Kilometer langen Weg gen Süden machten, folgte die Brezelpolizei mit 14 Leuten am Freitag. Samstagmorgen fuhren dann zwei Tieflader für den Paradewagen und die traditionelle Brezelkanone, gefolgt von Reisebussen der Blaukittel, die Strecke von rund vier Stunden nach Speyer. „Nachdem wir die Zimmer bezogen haben, haben sich alle Kirchhellener am Boxerclub getroffen, wo wir schon einmal das erste Lied gemeinsam gesungen haben“, erinnert sich Brezeldirektor Heiner Schenke, der das Schwesternfest immer wieder gerne besucht. „Danach ging es am ersten gemeinsamen Abend zum Festplatz und dann in das Festzelt, wo wir nicht nur mit netten Worten begrüßt wurden, sondern selber auch an das Mikrophon durften.“ Als Gastgeschenk überreichten der Kirchhellener König Michael und seine Königin Marion den Speyeranern einen Scheck, der das Projekt „Radeln ohne Alter“ unterstützen soll. Danach wurde gefeiert und wie in jedem Jahr hat die

Kirchhellener Abordnung alles gegeben, das Dorf standesgemäß bis tief in die Nacht zu vertreten.

„Die können feiere“

Am Folgetag stand der Brezelumzug in Speyer an. „Die Feste sind eigentlich eher eine große Kirmes“, erklärt Schenke. Natürlich mit von der Partie waren auch Bär und Bärenleier, die sich ein gekonntes Tänzchen gegen eine Spende gut bezahlen ließen. Neben Süßigkeiten verteilten die Blaukittel beim Festumzug ebenfalls 2.500 Kirchhellener Flaschenöffner und Aufkleber, die das nächste Fest im Dorf 2026 ankündigen sollen. Die Bühne am Dom war das Ziel des Umzuges, wo natürlich vor der Oberbürgermeisterin ein kräftiges „Gut Wurf“ nicht fehlen durfte. Die Kommentatoren des Livestreams lobten die Blaukittel mit den schlichten vom örtlichen Dialekt geprägten Worten: „Die könne feiere!“

Den Sonntagabend ließen die Kirchhellener Brezelaner dann erneut im Festzelt ausklingen. Bis wann? Natürlich, bis die Musik aus und das Licht wieder an war – so, wie man es von den Brezelbrüdern gewohnt ist. Montagmorgen ging es für die Reisegruppe dann zurück nach Hause. // **ak**



Busreisen ab
Kirchhellen und Dorsten

4 Tage Busreise Do. 03.10.2024 - So. 06.10.2024

Dresden - Florenz des Nordens

Fahrt im Komfortreisebus, 3 x Ü/F Hyperion Hotel Dresden am Schloss, 2 x Abendessen, Dresden mit Stadtführung, Ausflug nach Meißen, BOKA-Tours Reisebegleitung, ab € 669,- p.P./DZ / EZ-Zuschlag € 160,- (EZ auf Anfrage)

6 Tage Busreise So. 20.10.2024 - Fr. 25.10.2024

Herbstflair an der Ostsee

Ostseebad Travemünde

Fahrt im Komfortreisebus, 5 x Ü/HP Maritim Strandhotel Travemünde, Ausflüge nach Lübeck, Timmendorfer Strand, Grömitz, Kühlungsborn und Wismar. BOKA-Tours Reisebegleitung, ab € 1.079,- p.P./DZ / EZ-Zuschlag € 230,-



Beratung und Buchung:

BOKA-Tours GmbH
Kirchstraße 89 A
46514 Schermbeck/Gahlen
Telefon 02045/407330
info@boka-tours.de
www.boka-tours.de

Sie finden uns im gemeinsamen Reisebüro mit dem Gahlener Reiseshop.

Sicher.
Effektiv.
Nicht-invasiv.

4 Jahre SICHTBAR in Kirchhellen!

MIYOSMART: Das innovative Brillenglas für das Myopie-Management für Kinder und Jugendliche.



HOYA
FOR THE VISIONARIES



SICHTBAR

SICHTBAR. natürlich Brille

Inhaber Thomas Krüskemper

Hauptstraße 15 · 46244 Bottrop

Tel. 02045 41 28 940

www.sichtbar-kirchhellen.de



Passend in Schale geschmissen bedankten sich die Grafenwälder Grundschul Kinder bei Timo Schubert und seiner Partnerin Lisa Vervuurt (!).

Kiosk Grafenwald spendet für Zirkusprojekt

Am 30. Juni feierte Timo Schubert mit seinem Kiosk den ersten Geburtstag – Die Erlöse aus der Tombola kommen den Kindern in Grafenwald zugute

Vor ziemlich genau einem Jahr öffnete der Kiosk Grafenwald von Timo Schubert und seiner Partnerin Lisa Vervuurt erstmals in den ehemaligen Räumlichkeiten der Eisdiele seine Pforten. Seitdem hat sich viel getan: Inhaber Schubert und sein Team arbeiten nicht nur stets daran, Versorgungslücken in Grafenwald zu schließen, sondern auch etwas für das Dorf zu tun.

sollte etwas geschenkt bekommen. Stattdessen gibt er selbst – dafür ein riesiges Dankeschön.“ Als persönliche Geste überreichte eine Gruppe von Schülern Timo Schubert und seiner Lebensgefährtin ein goldenes Ticket für eine der Aufführungen im kommenden Jahr. // ak

ANZEIGE

So auch am vergangenen Wochenende: Mit großer Tombola, einem Clown, Kinderschminken, Waffeln und Hotdogs lud der Betreiber am Sonntag zur Geburtstagsfeier für alle, die sich mitfreuen wollten. Zu diesem Anlass hat Timo Schubert im Vorfeld jede Menge Preise von ortsansässigen Geschäften gesammelt, um diese als Gewinne für die Tombola anzubieten. „Vielen Dank für die Unterstützung, Grafenwald“, sagt Schubert dazu. Der Erlös kann sich sehen lassen.

Ganze 900 Euro sind zusammengekommen, die der Kiosk jetzt an den Förderverein der Grundschule Grafenwald übergeben hat. Damit soll im kommenden Jahr ein Zirkusprojekt für die Kleinen realisiert werden. „Im Herbst 2025 ist es soweit und der Zirkus Casselly gastiert an unserer Schule“, freut sich Kerstin Fischer, Lehrerin an der Grundschule. „Eigentlich feiert der Kiosk selbst Geburtstag und



Glasschaden?
Wir helfen Ihnen. Schnell & einfach.
Jetzt anrufen und Termin vereinbaren.

Autoglas Thomas Altenbeck
Heinrich Hertz Str. 4a · 46244 Bottrop · Tel.: 02045-414640
kontakt@autoglas-altenbeck.de · www.bottrop-autoglas.de
Anrufen - Termin machen - Reinschauen

GETRÄNKEWELT
Kirchhellen

DIE
GETRÄNKE
KÖNNER



Raiffeisen-Markt

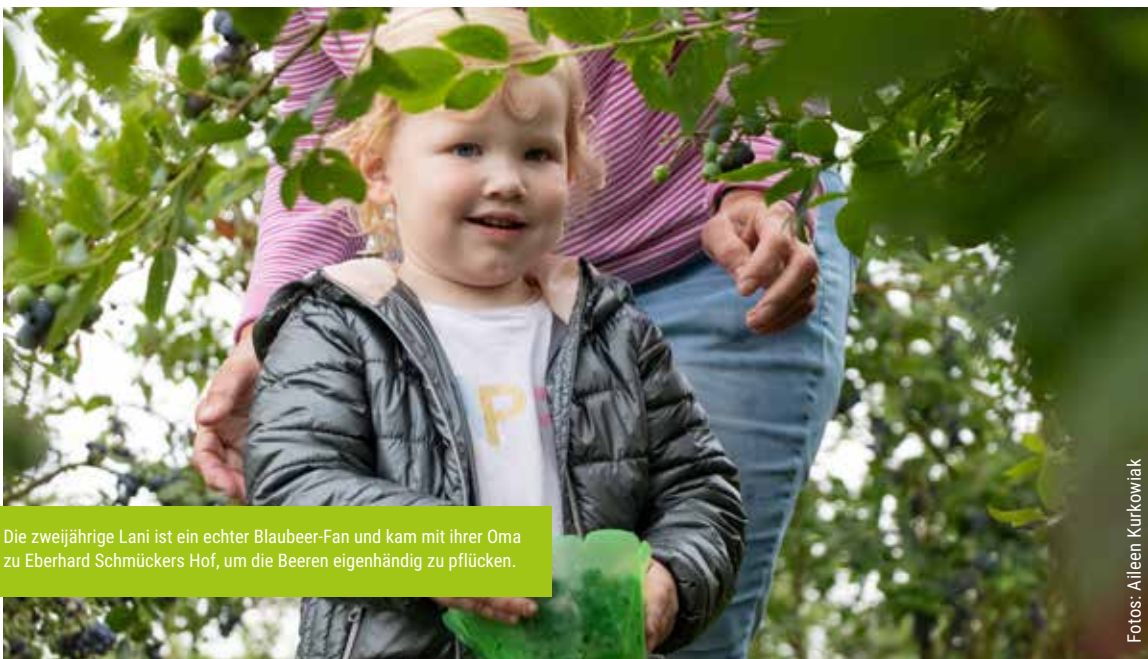
Wir leben Nähe!

OLD BUT GOLD
OLD NO. 7

DURCH HOLZKOHLE GEFILTERT. TROPFEN FÜR TROPFEN.

Gefiltert durch drei Meter Holzkohle aus feinstem Zuckerahorn und danach gereift in eigenen, handgemachten Fässern. So machte Jack es höchstpersönlich vor über einem Jahrhundert. Und genau so wird der Whiskey auch heute noch hergestellt.

Getränkewelt Kirchhellen
Raiffeisenstraße 2 | 46244 Bottrop-Kirchhellen
Mo.-Fr.: 08.00 - 18.30 Uhr | Sa.: 08.00 - 16.00 Uhr



Die zweijährige Laní ist ein echter Blaubeer-Fan und kam mit ihrer Oma zu Eberhard Schmücker's Hof, um die Beeren eigenhändig zu pflücken.

Fotos: Alleen Kurkowiak

Blaubeer-Selbstpflücke am Schmücker Hof

In Kirchhellen kann auf den Plantagen inzwischen fast alles selbst gepflückt werden – Warum Eberhard Schmücker die Entwicklung für wichtig hält

Die süß-säuerlichen Früchte des Heidelbeer-Strauches sind nicht nur köstlich, sondern auch sehr gesund, denn sie enthalten jede Menge Antioxidantien, die unser Immunsystem stärken und fit halten.

Der Anbau der Früchte ist allerdings gar nicht so einfach und das diesjährige Wetter ließ bisher zu wünschen übrig, doch die vergangenen 14 Jahre im Anbau der kleinen blauen Perlen haben das Team des Schmücker Hofes (Auf der Höhe 9) gelehrt mit so ziemlich jeder Widrigkeit umzugehen. Mit mehr Sonnenschein erwartet Landwirt Eberhard Schmücker bei den Verbrauchern ebenso mehr Lust auf Beeren.

Von Frühling bis Herbst

Während normalerweise der Johannistag am Schmücker Hof ein guter Orientierungspunkt für den Start der Selbst-

pflücke war, kann man sich inzwischen eher darauf verlassen, dass sich die Blaubeere mit dem Spargel die Klinke in die Hand gibt. Zu pflücken gibt es inzwischen sowieso die gesamte Saison über etwas. „Wir fangen mit der Erdbeere an, dann folgt Mitte Juni die Heidelbeere und den Jahresabschluss bilden Äpfel und Birnen“, erklärt Hofbetreiber Eberhard Schmücker. „Um die Saison für Blaubeeren bis voraussichtlich Ende August strecken zu können, bauen wir bei uns unterschiedliche Sorten an, die sich in ihrer Dauer abwechseln.“

Doch was simpel klingt, war zu Beginn alles andere als das. „Der Anbau von Blaubeeren ist schwierig“, erklärt Schmücker. „Normalerweise wachsen die Sträucher in Wäldern und leben von der Symbiose mit anderen Pflanzen, die in einem ähnlichen Umfeld wachsen.“ Für eine gut gedeihende Blaubeer-Plantage musste der Schmücker Hof den Waldboden im Grunde imitieren. Dass das gut funktioniert hat, kann man heute sehen.



Wertschätzung der Früchte

Dass der Trend in Richtung Selbstpflücke geht und nicht mehr nur die Erdbeere der Star unter den eigenhändig vom Verbraucher gepflückten Obstsorten ist, freut den Landwirt. „Die Hoffnung ist immer, dass die Leute die Früchte eigenhändig pflücken und den Geschmack in Erinnerung behalten“, sagt er. „Das ist auch der Antrieb vieler Eltern, die mit ihren Kindern auf unsere Felder kommen. Sie wollen ihnen zeigen, dass Obst eine Saison hat und eine frische Heidelbeere anders schmeckt als ganzjährige Supermarktware, die zum Beispiel aus Marokko oder Chile kommt.“

Dann gibt es noch die Kategorie Selbstpflücker, die den Nachhaltigkeitsgedanken in besonderer Weise leben und die Beeren pflücken, um sich die Kühltruhe zu füllen und einen Vorrat für die Wintermonate anlegen. Dass sich mit dem Prinzip des Selbstpflückens beides vereinen lässt, freut den Landwirt und motiviert, den Plantagen gemeinsam mit seinen Mitarbeitern viel Zuwendung zu schenken, um im kommenden Jahr eine ähnlich reiche Ernte zu generieren.

Der Trend ist in Kirchhellen inzwischen flächendeckend angekommen. Auf den Höfen Umberg (Overhagener Feld 10) sowie Steinmann (Hornstraße) können ebenfalls frische Heidelbeeren direkt vom Strauch gepflückt werden. // ak

ANZEIGE

HEIMING
HOLZ + BAUSTOFFE

Raus aus der Schule - rein in den Job!
Wir suchen Auszubildende:

Ausbildung

Kaufleute im Groß- und Außenhandelsmanagement (m/w/d)

Mehr Infos unter:

 www.heiming-baustoffe.de
Tel.: 02369/9894-0





Warum der Singkreis Kirchhellen das gewisse Etwas hat

Mit 32 Mitgliedern kann der „Singkreis Kirchhellen 1983“ stolz auf seine Größe sein

Drei der Gründungsmitglieder sind nach wie vor aktiv dabei und genießen die wöchentlichen Proben noch immer sehr. Nun ist es mit Blick nach links und rechts nicht nur so, dass die sechs Herren in dem gemischten Chor etwas Besonderes sind, sondern auch die Mitgliederzahl von über 30 Sängerinnen und Sängern.

Seit zwei Jahren leitet Georg Küper den Chor und freut sich darüber, noch immer eine Entwicklung erkennen zu können. Während manch anderer Chor tatsächlich nur noch wegen

der Gemeinschaft besteht, steht hier noch die Freude zum Gesang im Mittelpunkt – neben dem Beisammensein, versteht sich. „Georg fordert uns auch, zeigt uns Atemtechniken und schaut wirklich auf jeden einzelnen“, freut sich Angelika Samlowski, zweite Vorsitzende des Vereins, die sich erstmals selbstbewusst traut, auch vor Publikum zu singen. „Das habe ich, bevor ich vor fünf Jahren Mitglied wurde, noch nie gemacht.“

Besonders stolz sind die Chormitglieder, dass sie auch während der Pandemie kein einziges Mitglied einbüßen mussten. Stattdessen haben sich alle gefreut, als die regelmäßigen Chorproben an den Mittwoch-Abenden ab 19 Uhr im Bläsertreff wieder stattfinden konnten. Wer sich im Übrigen auch dafür interessiert, Teil eines Chores zu werden, der darf gerne bei einer Probe vorbeischaun und die Sängerinnen und Sänger kennenlernen.

Um sich als Verein zu finanzieren und die zweimal jährlich stattfindenden Konzerte auf die Beine stellen zu können, ist der Singkreis auf Spende angewiesen. Aktuell läuft eine Crowdfunding-Aktion über die Vereinte Volksbank. Wer einen Teil beitragen möchte, kann das über www.vieleschaffen-mehr.de/projekte/sommerkonzertkonzert tun. // ak

ANZEIGE

Ihre Gesundheit in guten Händen

- Bindegewebsmassage
- Bobath
- Gymnastikgruppen
- Hausbesuche
- KG-Geräte
- Kiefergelenksbehandlung
- Kraneo-Sakrale Therapie
- Krankengymnastik
- Lymphdrainage
- Manuelle Therapie
- Massage
- Medizin. Muskeltraining
- Osteopathie
- Skoliosebehandlung
- Sportphysiotherapie

KIRCHHELLENER THERAPIEZENTRUM

Praxis für
Physiotherapie

Praxis für
Osteopathie

Kirchhellener Ring 76
46244 Bot.-Kirchhellen

www.kirchhellener-therapiezentrum.de FON 02045 23 73

© Fotos: Inoille.com



Lange Tafel kommt zurück

In wenigen Wochen ist es soweit und das beliebte Dorffest inklusive verkaufsoffenem Sonntag kehrt in die Dorfmitte zurück – Das ist für das Wochenende geplant

Am Freitag, 9. August heißt es wieder: „Dät Dorpe mäckt de Porten op“. „Wir freuen uns als Veranstalter sehr, dass wir wieder so viele Sponsoren davon überzeugen konnten, das Dorffest auf die Beine zu stellen“, sagt Stephan Kückelmann, der gemeinsam mit seinem Kompagnon Tobias Lindemann wieder hauptverantwortlich für das Fest auftritt. Sowohl altbekannte als auch neue Sponsoren geben sich die Ehre. Darunter auch die ELE, die das Geld für die altbekannte lange Tafel gibt. Aus Pandemie- und Spargründen hat das Konzept bei den vergangenen Festen ausgesetzt. Jetzt kehrt der längste Tresen Bottrops zurück.

Gemeinsam mit den Mitgliedern der Werbegemeinschaft Kirchhellen kamen die beiden Bottroper Veranstalter Stephan Kückelmann und Tobias Lindemann nach dem Aus der Landpartie auf die Idee, das Dorffest wiederzubeleben. Gesagt, getan, ist das Dorffest seit 2018 nicht mehr aus dem Kirchhellener Veranstaltungskalender wegzudenken. Wie jedes Jahr war auch jetzt wieder das Ziel ein buntes Programm für Jung und Alt auf die Beine zu stellen, was Gäste aus Nah und Fern nach Kirchhellen ziehen soll.

Eng in das Dorffest einbezogen sind neben zahlreichen Vereinen eine Vielzahl ortsansässiger Geschäfte, die mit besonderen Shopping-Angeboten locken. „So haben die Kaufleute im Dorf die Möglichkeit sich und ihr Angebot zu präsentieren. Üblicherweise überlegen sich viele verschiedenste Aktionen wie Rabatte oder kleine Geschenke, um im

Gedächtnis zu bleiben. Sehr gut passt da auch der verkaufsoffene Sonntag am 11. August“, sagt Valerie Heisterkamp, Vorsitzende der Kirchhellener Werbegemeinschaft.

Ein Highlight kehrt zurück

Und dann gibt es da am Sonntag des Dorffestes noch die etwas andere Theke: Denn nach einigen Jahren des Fehlens kehrt endlich die beliebte lange Tafel zurück. Im Vorfeld können sich Gruppen, Vereine, Nachbarschaften und Clubs einen Tisch an der Tafel anmieten. Die Bierzeltgarnituren mitten im Dorf sollen zum Brunchen und Verweilen einladen. Anfragen und Reservierungen sind unter der E-Mail-Adresse info@dorffest-kirchhellen.de möglich. Eine Garnitur an der rund 200 Meter langen Tafel zwischen dem Alten Marktplatz und dem Johann-Breuer-Platz kann für 25 Euro beansprucht werden.

Weiter bieten die Veranstalter erneut einen Familien- und Kinderbereich mit allerlei Attraktionen, Spiel- und Bastelmöglichkeiten auf dem Alten Marktplatz an. Doch auch die Erwachsenen in Party-Stimmung sollen nicht zu kurz kommen: Zahlreiche Musikacts von Blaskapelle, über Solokünstler, bis hin zu Coverbands, wie die Lokalmatadore „Amy's“, spielen von Freitag bis Sonntag ein buntes Programm auf der großen Bühne auf dem Johann-Breuer-Platz. Das gesamte Programm und das LineUp finden Interessierte online auf www.dorffest-kirchhellen.de. // ak

WIR BACKEN DA,
WO SIE LEBEN!

Bäckerei
Sporkmann

Frisch und Pflaume...
...jetzt bei uns!

100% HANDWERK



www.baeckerei-sporkmann.de

Wir sind für Sie da:

Montag – Freitag: 6.00 – 18.00 Uhr

Samstag: 6.00 – 13.00 Uhr

Sonntag: 7.00 – 12.00 Uhr

Hauptstraße 47a
46244 Bottrop-Kirchhellen
Telefon : (0 20 45) 41 49 84

Schulze-Delitzsch-Straße 22
46244 Bottrop-Kirchhellen
Telefon : (0 20 45) 4 06 28 40

„Geh mit uns...“ nach Kevelaer

Gemeinde St. Johannes ruft zur Wallfahrt auf:
Auch Kirchhellens Nachbargemeinden sind eingeladen, teilzunehmen



Eine Tradition, die seit 1784 besteht: Kirchhellen pilgert zum Wallfahrtsort Kevelaer. „Vieles ist in dieser Zeit passiert: Kirchhellen ist vom Erzbistum Köln ins Bistum Münster gewechselt. Kriege, Repressionen, Wirtschaftskrisen – Alles das konnte die Wallfahrt nicht zum Erliegen bringen“, sagt Pastor Christoph Potowski. Dieses Jahr findet die Pilgerreise am Wochenende vom 31. August und 1. September statt.

Im 240. Jubiläumsjahr für die Kirchhellener Pfarrgemeinde lautete das offizielle Wallfahrtsmotto „Geh mit uns...“. „Jedes Jahr ist es wieder schön zu sehen, dass Menschen mit unterschiedlichen Motivationen und Hintergründen gemeinsam unterwegs sind, ob Katholiken oder evangelische Christen, Ausgetretene oder Konfessionslose“, betont der Pastor. Es ist nicht selbstverständlich Traditionen wie diese in der heutigen Zeit aufrecht zu erhalten. Deshalb war die Gemeinde St. Johannes im vergangenen Jahr erstmals auch einen Blick auf die Nachbargemeinden. Einige Bottroper sind auch dazugestoßen. „Aber auch die Dorstener sind herzlich eingeladen, uns zu begleiten“, sagt Mitorganisatorin Susanne Breit.

Auch in diesem Jahr haben die Pilger wieder eine vielfältige Auswahl:

Wer zu Fuß gehen oder mit dem Rad fahren möchte, ist zwei Tage unterwegs. Fußpilger starten Samstagmorgen um 4.30 Uhr und Radpilger um 8 Uhr. Alternativ gibt es die Möglichkeit der Tagesradtour oder der Anreise mit dem Bus am Sonntag. Auch eine eigenständige Anreise ist möglich. Am Sonntag beginnt die Jubiläums-Pilgermesse in der Basilika in Kevelaer um 11.45 Uhr. Nachmittags gibt es außerdem die Gelegenheit zum Kreuzweg im Priesterhausgarten oder einer Andacht in der Basilika. Um 16 Uhr geht es mit dem Bus zurück nach Kirchhellen. Gegen 18 Uhr startet die Prozession vom Alten Friedhof zur Johanneskirche.

Eine Anmeldung ist ab jetzt und noch bis zum 23. August im Pfarrbüro St. Johannes möglich. Anmeldeformulare liegen in den Kirchen aus und können auf der Webseite (www.stjk.de) heruntergeladen werden. Wer bis dahin noch trainieren möchte, kann bis zum 27. August wieder an dem wöchentlichen Warm-Up teilnehmen. Dazu treffen sich alle Laufbegeisterten jeweils dienstags um 19 Uhr am Wappenbaum neben der Kirche. // **vm**

ANZEIGE

PETER SONDERMANN

Getränkegroßhandel
in Kirchhellen

Horsthoftstr. 63
46244 Kirchhellen

Telefon:
02045 2224



firma@getraenke-sondermann.de • www.getraenke-sondermann.de

Caritas startet neuen Bouletreff in Grafenwald

Der erste Bouletreff in Grafenwald hat erfolgreich stattgefunden: Zahlreiche Spielerinnen und Spieler, nicht nur aus Grafenwald, kamen vorbei



Foto: Valerie Mitz

Zu Jahresbeginn setzte sich die Caritaskonferenz Grafenwald zusammen, um das neue Jahr zu planen. Zahlreiche Ideen wurden ausgetauscht, die nun nach und nach umgesetzt werden. Das Ziel ist, die Menschen im Ort zusammenzubringen. Auf dem Gemeindefest in Grafenwald boten sie einen Schnuppertreff zum Boule an. Der Zuspruch war da bereits groß. Und seit dem 11. Juli verwandelt sich jeden Donnerstag um 14 Uhr der Bolzplatz neben der Kirche in eine Boulebahn.

Auf Bedürfnisse reagieren

„Ich weiß, dass die Uhrzeit für die arbeitende Bevölkerung nicht ideal ist“, merkt Caritas-Mitglied und Organisator Klaus Hülskemper an. In erster Linie wolle man das Angebot erst einmal austesten. „Anpassungen sind nicht ausgeschlossen“, betont er. Doch jede Sorge scheint unbegründet. Schon eine halbe Stunde vor Spielbeginn trudeln die ersten Spieler ein. „Ich bin extra aus Bottrop hergefahren“, sagt ein Senior. Auch Reinhard Borowski gesellt sich aus Bottrop mit einer Freundin aus dem Ort hinzu. „Wir ha-

ben hier schon häufig gespielt. Mit einer größeren Gruppe macht es aber noch mehr Spaß“, freuen sich die Zwei.

Boulespielen ist heiß begehrt, das zeigt auch der Erfolg der Kirchhellener und Feldhausener Gruppen, die mittlerweile sogar eigens angelegte Plätze haben. „Wir geben heute Entwicklungshilfe“, sagt Paul Hermes. Er spielt eigentlich in Kirchhellen und hat einige Freunde mitgebracht. „In Kirchhellen sind wir zu Bestzeiten mehr als 30 Leute“, so Hermes. Man sei zwar kein Profi, könne aber bei den Regeln und der Umsetzung unterstützen. So haben einige Spieler auch ihre eigenen Kugeln mit dabei. Nicht alle

glänzen schön neu. „Die sind bereits Kampferprobt“, sagt ein Mitspieler und kann kaum erwarten, loszulegen.

Gute Truppenstärke zu Beginn

„Boule bringt die Menschen zusammen. Es ist eine Gelegenheit, rauszukommen, Leute kennen zu lernen“, freut sich die muntere Truppe aus mehr als einem Dutzend Frauen und Männern. Die insgesamt fünf Bahnen, die auf dem Bolzplatz vorbereitet wurden, kamen beim ersten Treff zwar noch nicht alle zum Einsatz, aber die Hoffnung, dass die Gruppe weiterwächst, ist groß. Schon jetzt träumen die ersten von einer richtigen Bahn auf dem Gelände am Hans-Sölller-Platz.

Außerdem plant die Caritas einen Handy-Workshop für Senioren. Unter dem Titel „Souverän im digitalen Alltag“ findet am 5. September um 16 Uhr eine eineinhalbstündige Schulung im Pfarrheim Grafenwald statt. Teilnehmerkarten sind beim Senioren-Sommersingen am 14. August erhältlich. // **vm**

Astronauten auf Entdeckungstour im Maislabyrinth

Auf die Rakete, fertig, los!
Ab dem 10. August können sich Besucher wieder im Mais verirren

Schon zum vierten Mal hat die Familie Miermann das beliebte Labyrinth angelegt. Nach dem vergangenen Festjahr ist es jetzt wieder auf der Paradowiese am Scheideweg zu finden. „Große und kleine Besucher gehen hier auf Entdeckungstour im Weltall“, verrät Judith Miermann.

Am Eröffnungswochenende am 10. und 11. August wird erneut ein umfangreiches Rahmenprogramm mit einer extra Portion Spiel, Spaß und Speisen geboten. Und wie gewohnt gibt es am Eingang zum Labyrinth eine Erklär-Tafel, die in die diesjährige Thematik „Weltraum“ einführt. „Als Astronaut können dort spielerisch die acht Planeten entdeckt werden. Das Ziel ist die Sonne“, so Judith Miermann. „Die beliebte Rallye mit den Rätselkarten wird auch angeboten.“ Deswegen wollen sie nicht zu viel verraten. Im Maislabyrinth verstecken sich spannende Infotafeln, gespickt mit Spielen und Rätseln. Im vergangenen Jahr musste das Eröffnungswochenende wetterbedingt verschoben werden. Auch dieses Mal gilt: „Wenn es zu stark regnet, müssen wir schieben“, sagt Johannes Miermann. Geplant sind tägliche Öffnungszeiten, also montags bis sonntags, von 9 bis 17 Uhr. Wenn es die Witterung zulässt, wird das Labyrinth noch bis Ende Oktober geöffnet sein. Erst im vergangenen Jahr gab es in der gruseligen Halloween-Saison gesonderte Öffnungszeiten und Aktionen vor Ort. „Auch dieses Mal planen wir einige Aktionswochenenden“, sagen die zwei Kirchhellener. Auf Grund des frischen Familiennachwuchses bei Judith und Johannes Miermann ist die Planung allerdings noch nicht so weit fortgeschritten. „Wir möchten trotzdem alles geben und den hohen Standard der letzten Jahre aufrecht halten“, betonen sie. Alle aktuellen Informationen finden Interessierte in den Sozialen Medien (@miermannscheune).



Foto: Valerie Mitz

Für Kinder ab drei Jahren kostet der Eintritt in das Maislabyrinth sechs Euro. Familie Miermann freut sich, wenn auch größere Gruppen von etwa Kindergärten oder Schulen vorbeischauchen. „Da haben wir extra Tarife. Außerdem bitten wir darum, große Gruppen vor dem Besuch anzumelden“, sagt Judith Miermann. Die Tickets sowie Rätselkarten für die Rallye gibt es im Hofladen. // **vm**

ANZEIGE



AZ Kirchhellen

Auto Zentrum Kirchhellen

Wenn es um KFZ-Reparatur, Reifenservice und die Durchsicht Ihres KFZ geht, dann sind Sie bei uns gut aufgehoben. Auch Fahrzeuge mit Werksgarantie. Einfach anrufen und Termin ausmachen.

	Termine:	Montag 11:00 Uhr
	Dienstag	13:30 Uhr
	Mittwoch	08.00 Uhr
	Donnerstag	14.30 Uhr




Das AZ Kirchhellen Team freut sich auf Sie.

Bottroper Str. 39-41 | 46244 Bottrop-Kirchhellen | Telefon: 02045-95470 | www.az-kirchhellen.de



Vertreter der Stadtverwaltung, Bottroper Politik, Bezirkspolitik, Mitarbeiter des Jugend-Klosters und der Projektleiter des Narwali-Projektes Lars Steinigeweg (r.) sind gekommen, um den Schwimmcontainer offiziell zu eröffnen.

Fotos: Aileen Kurikowiak

Erste Kinder toben sich im kühlen Nass aus

Der Organisationsaufwand war riesig, doch nun konnte der Container zur Schwimmgewöhnung am Jugend-Kloster endlich eingeweiht werden

„Ohne die zuverlässige Unterstützung bei der Organisation und Umsetzung dieses Projektes hätten wir es nicht geschafft“, erklärt Hildegart Kückelmann vom Leitungsteam des Jugend-Klosters Kirchhellen. Ursprünglich wollte das Kloster den Narwali-Container nämlich in Eigenregie nach Kirchhellen holen, das scheiterte an der Größenordnung des Ganzen.

Insbesondere Bezirksbürgermeister Hendrik Dierichs und Henning Wiegert, Leiter des Bottroper Sport- und Bäderbetriebes haben das Team des Jugend-Klosters unterstützt. Über Lars Steinigeweg vom TV Jahn Rheine, der das Narwali-Projekt betreut, lief dann die weitere Koordination. Gefördert wird die Initiative durch die Staatskanzlei NRW.

Warum das Angebot insbesondere in Bottrop gut angesiedelt ist, erklärt Bürgermeister Klaus Strehl: „Wir haben in Deutschland eine immer schneller wachsende Zahl an Nichtschwimmern. Zwar haben wir in Bottrop Schwimmbäder, doch die Wartelisten sind aufgrund der hohen Nachfrage lang. Besonders hier in NRW haben wir viele Binnengewässer und unter anderem auch ungesicherte Flüsse, Kanäle und Seen – die Gefahr für Schwimminfälle ist groß.“ Ganze zwei Jahre müssen Familien in Bottrop aktuell auf einen Schwimmkurs warten. Er schätze die Möglichkeit sehr, dass jetzt hunderte Kinder die Möglichkeit bekommen, sich an die Bewegungen im Wasser zu gewöhnen und sich auf das Schwimmen lernen vorzubereiten.



Ellen und Gabriel vom Jugend-Kloster haben ein Auge auf die vier wilden Jungs Noah, Paul, Felix und Linus geworfen, als sie erstmals im Schwimmbecken toben durften.

Sport, Spaß und Sicherheit

Denn die inzwischen ausgebuchten Kurse im Narwali-Container sind nicht zu verwechseln mit Schwimmunterricht. Mitarbeiter des Jugend-Klosters und Freiwillige haben eine Zusatzqualifikation mit dem kleinen Rettungsschein erlangt, um Kinder langsam an das Wasser heranzuführen. Das Ziel des Narwali-Projektes: In kürzerer Zeit deutlich mehr Kinder die Lernstufen der Wassergewöhnung und der Wasserbewältigung durchlaufen zu lassen.

Der Schwimmcontainer entspricht einem kleinen mobilen Schwimmbad mit einer Wasserfläche von knapp 3 x 11 Metern. Er ist zudem mit Umkleidekabine, Dusche und Toilette ausgestattet. Ungefähr 120 Kinder werden in den nächsten Wochen den Schwimmcontainer besuchen. Und dass die Gewöhnung der Bewegung nicht nur zum Zwecke des Sportes und der Sicherheit taugt, haben die vier Jungs gezeigt: auch Spaß soll hier an vorderster Stelle stehen. // **ak**

ANZEIGE

Loslassen. Entspannen. Zeit haben. Ruhe finden, wo die Seele Atem holt.

Tina Noska
PHYSIOTHERAPEUTIN

Entspannungsmassagen
Selbstzahler & Privatpatienten

Massage (30 Minuten)
20 Euro

Terminvereinbarung:
0178 93 70 751

In der Praxis für Logopädie Michael Noska

WIR SPRECHEN MIT IHNEN

020 45/4111964
www.logopraxis-michaelnoska.de

PRAXIS FÜR LOGOPÄDIE
MICHAEL NOSKA

Kirchhellener Ring 75 | 46244 Bottrop-Kirchhellen

Der erste Sprung in das Wasser wurde von vier Jungs reichlich zelebriert. Mitte Juli durften als erste Kinder in Kirchhellen Noah, Paul, Felix und Linus den Schwimmcontainer und das 1,3 Meter tiefe Wasser testen. Der große Metallcontainer auf dem Jugend-Kloster-Gelände wird nun bis zum 11. August hier verbleiben, bis er wieder abgeholt wird und zahlreichen Kindern die Schwimmlernzeit verkürzen. Die beteiligten Akteure, die maßgeblich zur Realisierung des Projektes beigetragen haben, eröffneten das Becken feierlich und entließen die Kids zu einer Erfrischung im mobilen Schwimmbecken.

ANZEIGE

Wir freuen uns auf das Hardinghausener Runkelfest 2024 am 14. September!

www.kaminholz-kirchhellen.de

- brennfertiges Kaminholz
- kostenfreie Lieferung in Kirchhellen
- Selbstabholung möglich

Gahlener Str. 36 46244 Kirchhellen
Frank Rottmann Tel. 0170 / 93 39 453

SCHRAVEN
TRUCK & TRAILER SERVICE

schraven.de

Besuchen Sie uns in:
Bottrop und Gladbeck

Gladbeck
Bottruper Str. 113
46244 Gladbeck
Tel. (02043) 45 11 00

Bottrop
An der Krippenbung 113
46244 Bottrop
Tel. (02041) 68 90 71

Anne Stratmann holt den Vogel runter

In Grafenwald dürfen auch Frauen dem Schützenverein beitreten und somit auf den Vogel schießen – Am Ende durfte tatsächlich eine Schützin jubeln



Foto: Privat

Um 15.15 Uhr ging es am vergangenen Samstag los: Die Grafenwälder Schützen nahmen Stellung am Hans-Söller-Platz und marschierten zunächst feierlich in Richtung Biwak bei Norbert und Didi Herzog. Anschließend führte die Marschroute zum Hof Stratmann, wo das traditionelle Vogelschießen anlässlich des Bataillonsfestes stattfinden sollte.

„Bei uns ist es ein Vogelschießen für Jedermann und jede Frau“, sagt Vereinssprecher Jan Alfes. „Ob Mann oder Frau, Vereinsmitglied oder nicht, ab 16 Jahren durften sich alle beteiligen.“ Für die Verköstigung am Hof sorgte der Förderverein der Grundschule am Grill und der Kegelclub KC Pegelschwestern für die entsprechenden Erfrischungen bei doch recht windigen Böen, die über die Partylocation hinwegfegten.

Zunächst ging es den Königsinsignien des Vogels an den Kragen: Die Krone ergatterte nach dem 30. Schuss Jonas Genthner vom Spielmannszug aus Essen und mit dem 40. Schuss beanspruchte Sigrig Eulerling das Zepter für sich.

Mit dem 57. Schuss hatte Jan Alfes selbst das Glück inne und holte sich den Apfel. Die Flügel holten sich jeweils Patrick Maginnes mit dem 131. Schuss und Domenic Badeau mit dem 221. Schuss.

Zu guter Letzt ging es an den Torso und nach einem spannenden Wett-schießen erlang mit dem Abschluss des Vogels Anne Stratmann die Königinnenwürde für das Bataillonsfest. Sie erwählte sich Major Lars Hansen zu ihrem König.

Im Anschluss an das Schießen und die Proklamation des Königspaares feierten die Schützen und Besucher die Tageskönigin und ihren König bei der großen Scheunenparty. // ak

MIT UNS INS NEUE ZUHAUSE



WOHNEN „AM KLOSTERGARTEN“ – HERZLICHE EINLADUNG ZUM TAG DER OFFENEN TÜR



10.08.2024
11 bis 16 Uhr

„Ein Haus zu bauen bedeutet, Zukunft zu gestalten“, dieses Zitat verbinden wir mit jedem einzelnen Bauprojekt, das unter unserer Feder Form annimmt. Wir als Bauträger arbeiten seit über 50 Jahren Hand in Hand mit regionalen, oft alteingesessenen Handwerksfirmen und blicken auf viel Erfahrung und Expertise zurück. Die Freude über ein erfolgreich umgesetztes Bauprojekt möchten wir teilen.

Ein Richtfest zu feiern ist schon lange Tradition und soll natürlich auch bei uns nicht versäumt werden. Schließlich liegen Wochen der Arbeit und Monate der Planung hinter uns, die nun zelebriert werden wollen.

Diese Gelegenheit möchten wir nutzen und Sie im selben Rahmen am 10. August 2024 von 11 bis 16 Uhr zu unserem großen Tag der offenen Tür zu unserem Bauprojekt „Am Klostergarten“ einzuladen. Unser Team wird vor Ort zur Stelle sein, um alle Fragen rund um das Projekt zu beantworten und Führungen durch das Haus anzubieten. Wir freuen uns, wenn wir Sie an der Hauptstraße 84/86 in Bottrop-Kirchellen begrüßen dürfen.

Ihr Team der Overhagen Bauen & Wohnen GmbH

ANZEIGE

TIMMERHAUS Schöne Dinge für Zuhause

Lassen Sie in der Zeit von Dienstag, 27. August bis Donnerstag, 29. August Ihre Messer und Scheren von fachmännischer Hand in unserem Hause schärfen.

Gerne nehmen wir Ihre Messer vorab an.

Unsere Öffnungszeiten:

Montag bis Freitag von 9:30 bis 18:30 Uhr
Samstag von 9:30 bis 14:00 Uhr

Telefon: 02045 82385



FÜR EINE SORGENFREIE ZUKUNFT BIS INS HOHE ALTER

Mitten im Kirchhellener Ortskern und mit Blick auf den idyllischen Klostergarten entstehen aktuell 13 komfortable Eigentumswohnungen. Auf die künftigen Eigentümer warten neben der zentralen Lage zahlreiche andere Vorteile, wie große Flexibilität in der Garten- und Wohngestaltung sowie Barrierefreiheit und Komfort.



In den Lichtdurchfluteten Wohnungen werden Wohnträume wahr. Ganz unkompliziert und komfortabel eignen sich die Immobilien bis ins hohe Alter. Barrierefreiheit, Energieeffizienz, ein eigener PKW-Stellplatz, elektrische Rollläden und mehr sorgen für erholsamen Schlaf und geruhsame Nächte. Hier können Sie völlig sorgenfrei in Ihre Zukunft blicken.



Investieren Sie schon jetzt in Ihre Zukunft. Hier erhalten Sie Wohnraum, der Ihren Wünschen entspricht. Ob mit Garten, Terrasse oder großzügigem Balkon, kein Bedürfnis muss zurückstecken. Machen Sie es sich in ihrer grünen Oase gemütlich und genießen die entspannte Atmosphäre in zentraler Lage.

- Neubau von 13 Eigentumswohnungen
- Große Balkone/Terrassen mitten im Dorf
- Blick auf das Jugendkloster und dessen schön angelegten Klostergarten
- Tiefgarage, von der Sie trockenen Fußes mit dem Aufzug in jede Wohnung kommen
- Fußbodenheizung für wohlige Fußwärme
- Elektrische Rollläden für höchsten Wohnkomfort
- Durchdachte Grundrisse mit viel Lichteinfall
- Barrierefreie Bauweise nach neuesten energetischen Vorgaben
- Luft-Wasser-Wärmepumpe für eine moderne, energieeffiziente Wärmequelle
- Wohnflächen für alle Wünsche und Bedürfnisse: 71 m² bis 158 m²
- Fertigstellung: Sommer 2025

DAMIT „MORGEN“ FÜR SIE NICHT ÜBERRASCHEND KOMMT



Auch wenn Sie heute noch glücklich und zufrieden in Ihrem Haus wohnen, kann es morgen anders aussehen. Durch einen Unfall oder Krankheit sind plötzlich Stufen nicht mehr zu bewältigen oder die Pflege von Haus und Garten wird zu anstrengend.

In diesem Fall entspannt es sehr, wenn Sie in eine wunderbare, moderne und barrierefreie Wohnung ziehen können, die Sie sich rechtzeitig gesichert haben. Mitten im Dorf und dennoch mit kleinem Garten (falls Sie auf diesen nicht verzichten mögen) oder einem großen Balkon. Und auf der anderen Seite mit Blick auf das Kloster mit seinen denkmalgeschützten Gartenanlagen.

Sprechen Sie uns an, wir beraten Sie gerne und unterstützen Sie bei der Wahl der perfekten Wohnung für morgen!

Unser Exposé können Sie gerne über unseren QR-Code abrufen.



ADRESSE Antoniusstraße 6 | 46244 Bottrop-Kirchhellen | TELEFON 02045 9 55 50
MAIL info@overhagen-bauen.de | INTERNET www.overhagen-bauen.de

WPZ freut sich über besondere Auszeichnung

Der „WIR Förderpreis“ prämiert Projekte, die auf Umweltschutz und Nachhaltigkeit im Quartier ausgelegt sind – Dafür wurde dieses Jahr die Pflanzaktion ausgewählt

Der Verein „WIR – Wohnen im Revier“ ist ein Zusammenschluss kommunaler Wohnungsunternehmen im Revier. Regelmäßig wird von dem Verein ein Förderpreis aufgelegt, um den sich Initiativen aus den Ruhrgebietsstädten bewerben können. In diesem Jahr stehen die Zeichen auf Grün, denn der Fokus sollte ausdrücklich auf den Themen Umweltschutz und Nachhaltigkeit liegen.

„Anfang dieses Jahres beworben“, verkündete Peter Pawliczek, Vorsitzender der Schutzgemeinschaft Deutscher Wald in Bottrop, „durften wir uns jetzt über einen Gewinn freuen.“ Jedes Jahr pflanzen Grundschul Kinder aus Bottrop und Kirchhellen am Waldpädagogischen Zentrum in Grafenwald Bäumchen ein, die später einen eigenen Jahrgangswald entstehen lassen.

Gesucht wurden Initiativen, die durch bürgerschaftliches Engagement und innovative Ansätze das Umweltbewusstsein stärken und zur nachhaltigen Entwicklung der Quartiere beitragen. „In diesem Jahr schon zum 27ten Mal sind wir vor allem sehr stolz auf die Kinder, die seitdem schon mehr als 200.000 Bäume gepflanzt haben – eine unglaubliche Menge“, sagt Pawliczek und wird im gleichen Zuge nicht müde, die Sponsoren der Aktion zu erwähnen, ohne die die Realisierung schier unmöglich wäre. Erneut waren 2024 120 Ehrenamtliche, 15 Vereine und 44 Schulklassen beteiligt und auch ohne die WPZ-Mitarbeiter vom Jobcenter geht es nicht, die die Bäume in Grafenwald ausgepflanzt und für die Einpflanzung im Jahrgangswald vorbereitet haben.

„Dieses Projekt wird als beispielgebend für andere Städte angesehen“, betont Leonie Gröning vom Verein WIR – Wohnen im Revier und erklärt so, weshalb das WPZ als Preisträger ausgewählt wurde: „Die Aktion erreicht eine große Zahl von Kindern, die die Möglichkeit haben, ihre eigenen Bäume zu pflanzen und beim Wachsen zu beobachten. Die Jury betont in besonderer Weise, dass das Projekt die wichtigen Eckpfeiler Wissensvermittlung und aktiven Klimaschutz vereint.“ Wie auch Bürgermeister Klaus Strehl bei der diesjährigen Pflanzaktion erwähnte: „Wir haben hier eine landesweit unvergleichliche Aktion.“ // ak



ANZEIGE

Beton2Go

hergestellt mit Trasszement

Klingt nicht nur einfach, ist es auch!

ab 0,25m³ für Privat- und Gewerbekunden

Ihre Ansprechpartner für alle Baustoffe

 Daniel Hülskemper 02041 - 70629-25	 Jürgen Mellinghoff 02041 - 70629-22	 Peter Piotrowski 02041 - 70629-26	 Yasemin Incirci 02041 - 70629-24	 Jan Pawella 02041 - 70629-10
--	---	---	--	--

Bautreff Pawella GmbH
46240 Bottrop · Mozartstraße 13 · Telefon 02041 706290 · www.bautreff-pawella.de

FB & Instagram: [@bautreffpawella](https://www.instagram.com/bautreffpawella) | www.bautreff-pawella.de



Prof. Dr. Dieter Grasedieck verfolgt seine Arbeit mit Leidenschaft und liebt es junge Menschen zu fördern.

Foto: Aileen Kurkowiak

Großer Einsatz für junge Leute

Seit nunmehr 20 Jahren lehrt der inzwischen 78-jährige Dieter Grasedieck an einer rumänischen Universität und denkt gar nicht daran aufzuhören

Während sich die ein oder anderen schon in jungen Jahren nach der Rente sehnen, treibt sich der ehemalige Bundestagsabgeordnete Dieter Grasedieck selbst ständig an, um weiterhin seiner Leidenschaft nachzugehen.

Er wolle sich weiterhin am Zahn der Zeit bewegen, erklärt er und fordert sich selbst durch seine fortwährende Lehrtätigkeit dazu heraus, immer auf dem neuesten Stand zu bleiben.

ANZEIGE

Sie haben die Wahl!

Klassischer Minendiamant... oder Diamant im Labor gezüchtet

Anne Gase
DIE JUWELIERIN

Hauptstraße 33 | 46244 Kirchhellen | 02045 - 408997 | www.die-juwelierin.de

Er ist Politiker, Ingenieur und nicht zuletzt ebenfalls Pädagoge. Für alle drei Themengebiete brennt der Kirchheller. Durch seine andauernde Lehrtätigkeit im rumänischen Siebenbürgen kann er alles miteinander vereinen. 2002 hatte er erstmals die Gelegenheit, in einer Delegation Abgeordneter des Deutschen Bundestages, dem er damals noch angehörte, Rumänien zu besuchen.

Dort angekommen besuchte die Gruppe die Goethe-Schule, ein Gymnasium in der Hauptstadt. Während der Diskussionen über den EU-Binnenmarkt und den Schutz der Natur war die Delegation nachhaltig beeindruckt von den sehr guten Deutsch-Kenntnissen



Foto: Privat

sei für die rumänische Universität wünschenswert, betonte der damalige Rektor der Babes-Bolyai-Universität. Nun, zwanzig Lehrjahre später, beglückwünscht die Uni Prof. Dr. Grasedieck für seinen langjährigen Einsatz. Denn tatsächlich leitete der heute 78-Jährige seit 2004 Vorlesungen in Form von Blockseminaren und startete nach seiner Pensionierung im Jahr 2009 außerdem Seminare zur Wirtschaftspolitik in der Europäischen Union. An ein Aufhören mag er nicht denken.

Kein Ende in Sicht

„Mich immer auf dem aktuellen Stand halten zu müssen, fordert mich und treibt mich an dabei zu bleiben“, erklärt der ehemalige Berufsschul-Rektor. Seine Lehre hat auch für Bottrop Früchte getragen, denn zwischen der Bottroper Hochschule und der Universität in Klausenburg besteht inzwischen eine enge Zusammenarbeit. Gemeinsam werden Workshops und jährliche Konferenzen organisiert. Gefördert wird das Ganze durch die Studienstiftung von Dieter Grasedieck und seiner Ehefrau Christa.

„Der Austausch mit jungen Menschen hat mir schon immer Freude bereitet“, betont Dr. Grasedieck. Auch in Zukunft wolle er nicht aufhören mit Schülern und Studenten zu arbeiten. Das zieht sich durch sein Leben und wird weiterhin ein Ansporn für zukünftige Bemühungen sein. // **ak**

und der herausragenden Fachkompetenz. Im Anschluss besuchten die Mitglieder des Bundestages die Babes-Bolyai-Universität in Klausenburg. „Die Region um Klausenburg gefällt mir obendrein viel besser als Bukarest. Die Umgebung und die Industriestandorte direkt vor Ort sind eine sehr gute und praxisnahe Ergänzung für die Universität“, erklärt der ehemalige Bottroper Politiker.

Seit 1974 ging Grasedieck seiner Lehrtätigkeit an der Universität Wuppertal und später an der Universität Essen nach und hielt pädagogische Lehrveranstaltungen ab. Gleiches

ANZEIGE

<p>BLAUBEERFELD</p> <p>Hornstraße 147 45964 Gladbeck</p>	<p>HOF STEINMANN — est. 1957 —</p>	<p>KONTAKT</p> <p>www.steinmanns-hof.de @steinmanns_hof</p>
	<p>Noch bis Ende August frische Blaubeeren zum Selbstpflücken oder für euch gepflückt.</p>	



Die Kirchhellener Johanneskirche heute: Sie erzählt eine lange Geschichte. Der Heimatverein hat diese weitestgehend aufgeschlüsselt.

Foto: Aileen Kurkowiak

100 Jahre Grundsteinlegung

Von den Kriegen zerstört und dazwischen wieder aufgebaut:
Die Dorfkirche hat viel hinter sich – Ein Ausflug in die Kirchhellener Historie

Einiges ist vergessen, doch viel mehr konnte niedergeschrieben und festgehalten werden: Die Geschichte des Dorfes Kirchhellen ist gut dokumentiert und archiviert, was wir nicht zuletzt dem Heimatverein zu verdanken haben. In ihrem Buch „Beller un Vertellkes“ (aus dem Plattdeutschen: „Bilder und Erzählungen“) haben Heinrich Steinberg und Hans Büning weite Teile der Kirchengeschichte aus Kirchhellen, Feldhausen und Grafenwald festhalten können.

„Die „Alte Kirche“, einst Mittelpunkt des Dorfes, wurde schon um das Jahr 1.000 urkundlich erwähnt, oftmals umgebaut und erweitert, wurde sie im Jahre 1917 ein Raub der Flammen“, heißt es in der historischen Schrift von Steinberg und Büning. Denn zu diesem Zeitpunkt, genauer gesagt am 19. Juli 1917 erreichte der Erste Weltkrieg in Kirchhellen seinen Höhepunkt, als das Gotteshaus in Flammen aus ging. Der Krieg als direkte Ursache wurde allerdings nie bestätigt. Die Gründe für den Brand können vielfältig gewesen sein.

Die Errichtung einer neuen Kirche war angedacht, doch musste zunächst eine Übergangslösung her. Der noch immer in Kirchhellen nahezu legendäre ehemalige Gastraum Schulte-Wieschen sollte für den Übergang als Kirchraum dienen. Die alte Kirchenruine wurde aufgeräumt und mit einem Notdach versehen, doch die Besatzung des Landes durch die Siegermächte und Kriegsfolgen wie Inflation und Hungersnot bedingten, dass der Neubau einer Kirche noch auf sich warten lassen musste.

Mittelpunkt des Dorfes

Man fühlte sich dem Namen wohl verpflichtet, mutmaßte Hans Büning. Als „Kirch-hellener“ vermochte man nicht länger ohne Gotteshaus zu sein und machte sich am 18. Mai 1924 mit der Grundsteinlegung ans Werk. 800 Mark kostete damals ein Ziegelstein. Ebenfalls als Konsequenz des Krieges musste bei unseren Nachbarn, den Niederlän-

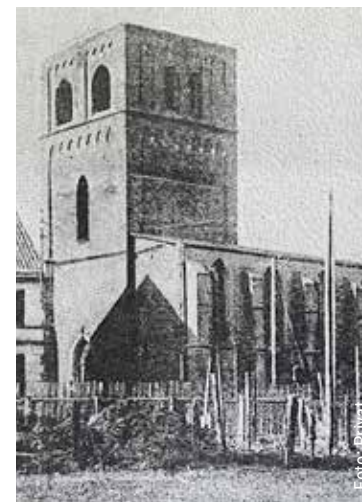


Foto: Privat

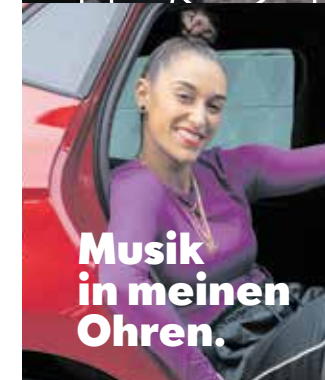
dern, um eine finanzielle Unterstützung für den Kirchbau gebeten werden. Gesagt, getan, wurde damals aus den Steinen der über das Dach der alten Kirche herausragenden Turmruine das Fundament gelegt.

„In einer auch für heutige Verhältnisse noch gültigen Rekordzeit von 17 Monaten stand der Bau vollendet“, schreiben Steinberg und Büning. „Zum Kirchweihfest am 12. Oktober 1925 läuteten bereits drei von sechs bestellten Glocken den Festtag ein.“ Die folgenden Jahre waren von der Abtragung der Schulden für die neue Kirche geprägt. Glücklicherweise wurde der Neubau im Zweiten Weltkrieg nur durch kleinere Blessuren beschädigt.

Bis heute wurden noch zahlreiche Umbaumaßnahmen vorgenommen, doch das äußere Erscheinungsbild ist geblieben. Zuletzt wurde die Kirche mit einem neuen Anstrich, mehr Licht und mehr Technik 2021 ausgestattet.

Am 9. August findet im Rahmen der Sommerkirche und des Dorffestes eine abendliche Kirchenführung um 20.30 Uhr statt. Das Thema und der Anlass der Führung durch den historischen Kirchort wird die Grundsteinlegung vor 100 Jahren sein. // **ak**

SEAT



**Musik
in meinen
Ohren.**

Summer Deals.

**SEAT Ibiza
Style Edition**

**Ab 89 € mtl.¹
Nur bis 31.08.2024.**

Lease & Smile.

SEAT Ibiza 1.0 TSI, 85 kW (116 PS): Kraftstoffverbrauch (kombiniert): 5,2 l/100 km; CO₂-Emissionen (kombiniert): 117 g/km; CO₂-Klasse: D.

¹Ein Privat-Leasing-Angebot der SEAT Leasing, Zweigniederlassung der Volkswagen GmbH, Gifhorner Straße 57, 38112 Braunschweig, für die wir als ungebundener Vermittler gemeinsam mit dem Kunden die für den Abschluss des Leasingvertrags nötigen Vertragsunterlagen zusammenstellen. Zzgl. Zulassungskosten, Bonität vorausgesetzt. Wird der Vertrag im Fernabsatz geschlossen, besteht ein Widerrufsrecht für Verbraucher. Angebot gültig für Privatkunden bis 31.08.2024. Solange der Vorrat reicht. Weitere Informationen bei uns im Autohaus und unter www.seat.de/ibiza. Abbildung zeigt Sonderausstattung.

Gilt für den SEAT Ibiza 1.0 TSI, 85 kW (116 PS); Fahrzeugpreis inkl. Überführungskosten: 26.315,00 €; Leasing-Sonderzahlung: 1.990,00 €; 24 Leasingraten à 89,00 €; Laufzeit: 24 Monate; jährliche Fahrleistung: 10.000 km.

Große Fliesen- und Badausstellung!

Ihr Fliesenfachhandel:

- ✓ große Auswahl an Boden- & Wandfliesen
- ✓ Outdoorfliesen
- ✓ 3D Badezimmerplanung
- ✓ hochwertige Badmöbel



Fürs Bauen
BREMER

Bremer Baustoffe GmbH
Baustoff-Fachhandel
Horster Straße 60-64
46236 Bottrop
Tel 0 2041 184 621
E-Mail info@baustoffe-bremer.de

www.baustoffe-bremer.de

Fassadengestaltung • Garten- und Terrassengestaltung • Dachausbau und Innenrenovierung • Badmodernisierung

PRAXIS FÜR

PHYSIOTHERAPIE
OSTEOPATHIE
FLORIAN CORDES



- alle Kassen
 - Privat
 - Physiotherapie
 - Osteopathie
 - Hausbesuche
 - Krankengymnastik
 - manuelle Therapie
 - KG-ZNS
 - CMD
- Kurse:**
- Rücken-Fit
 - TRX/Sling-Training
 - Personal Training
 - Gewichtsreduzierung
 - Senioren-Fit
 - Senioren-Hockergymnastik

Hauptstraße 28 • 46244 Bottrop-Kirchhellen • Telefon: 02045-4133738

www.physio-cordes.de

VfL macht sich bereit für die Zukunft

In Grafenwald ist der Sportverein für Viele der Mittelpunkt des Dorfes – Als einer der größten Sportvereine in Bottrop werfen die Wöller einen Blick in die Zukunft.

Mit 1.380 Mitgliedern zählt der VfL Grafenwald zu einem der „Big Five“-Sportvereine in Bottrop. Zwar ist der Verein mit Breitensport, Fußball, Tennis, Kampfsport und Einrad sehr breit aufgestellt, doch ist eines noch viel wichtiger: die Sportanlage ist ein sozialer Treffpunkt.

Betrachtet man die aktuelle Einwohnerzahl Grafenwalds von 5.700 ist schwierig zu übersehen, wie groß der Anteil an Vereinsmitgliedern sein muss – vor allem in der Jugend. Trotz sich seit der Pandemie sehr positiv entwickelnder Mitgliederzahlen hat Vereinspräsident Dr. Peter Scheidgen in einer Sache ein schlechtes Gefühl: „Wie überall sonst auch altert die Gesellschaft zu schnell und ohne neue Wohnbebauung wird es schwierig, dass jugendliche Sportler nachkommen.“ Hier müsse man etwas tun, meint er.

Die Mitgliederzahlen entwickeln sich gut, doch damit das auch so bleibt, muss etwas gegen die sinkenden Einwohnerzahlen in Grafenwald getan werden. Denn von einst bis zu 6.250 Einwohnern zu jetzt rund 5.700 Grafenwäldern ist es ein gravierender Einschnitt. Wohnraum muss her und ist glücklicherweise auch in Planung, jedoch nicht allzu bald.

Zuletzt diskutiert wurde ein Mischgebiet aus Wohnraum und Gewerbe auf dem Gelände von Prosper IV, Schacht 9. Doch bis es soweit ist, gehen sicherlich noch mindestens drei Jahre ins Land, erklärte die Bottroper Stadtverwaltung noch Ende vergangenen Jahres zu dem Thema.

Die Weichen sind gestellt

Zukunftsweisend sind nicht nur die sich positiv entwickelnden

Vereinszahlen, auch vom Bild des Sports als reine Männerdomäne rückt Grafenwald ab. So verfügt der Verein nicht nur über eine starke und vor allem erfolgreiche Damenmannschaft und brachte zu einer Zeit, zu der noch niemand anderes daran dachte, erstmals vor 40 Jahren eine Damenmannschaft auf den Weg, auch der Vorstand der Fußballjugend besteht fast ausschließlich aus Frauen.

Scheidgen bezeichnet das als Novum und betrachtet die Entwicklung mit Begeisterung: „Der neue Jugendvorstand hat sich viel vorgestellt und entwickelt ein gutes Konzept, wir sind gespannt, wie es dort weitergeht.“ Generell machte Grafenwald in der Vergangenheit zu diesem Thema häufiger von sich reden. So dürfen im hiesigen Schützenverein auch Frauen Mitglied sein und mitschießen – eine emanzipierte Entwicklung, die in der Umgebung durchaus ihresgleichen sucht.

Unter dem Strich heißt das für den VfL und Grafenwald: Die Weichen für die Zukunft sind gestellt, jetzt muss nur der Ortsteil selbst die Voraussetzungen für die Entwicklung durch mehr Wohnraum erfüllen. // ak



Foto: grafenwald.de

Lesetipps für jeden Geschmack

Wir stellen Ihnen regelmäßig die aktuellen Buchtipps der Humboldt-Buchhandlung vor

Die Füße hochlegen, in fremde Welten eintauchen und einfach mal ausspannen? Mit einem guten Buch für viele ein guter Ausgleich zum oft stressigen Alltag. Viele haben ihre Lieblingsautoren, ihr Lieblingsgenre. Natürlich hilft auch die Internetrecherche auf der Suche nach einer passenden Lektüre weiter, aber ein Tipp von Menschen, die die Werke selbst gelesen haben, ist meist Gold wert.

Stummer Schrei – Thriller

Arne Dahl, Pieper Verlag, 17 Euro, Rezension von Karen Hecher

Bombenattentate in Schweden töten zwei Männer. Alles deutet auf aktivistisch motivierte Anschläge hin, denn die Opfer arbeiteten in Firmen, die aktiv den Klimawandel fördern. Ein Klimaaktivist auf Abwegen, scheint es, doch in Bekennerrufen findet Kommissarin Eva Nyman Hinweise auf ihren alten Chef Lukas Frisell. Lukas war ein Naturfreak, der sein altes Leben hinter sich gelassen hat und als Prepper in den Wäldern lebt. Evas Team macht sich auf die Suche nach

Frisell, denn ein drittes Attentat wurde angekündigt. Hat ihr ehemaliger Chef sich wirklich so radikalisiert? Hochaktuelle Handlung und unerwartete Wendungen. Ein Pageturner!

Der Wald – Roman

Eleanor Catton, btb Verlag, 25 Euro, Rezension von Kirsten Wegerhoff

In einem Naturschutzgebiet hat es einen Erdbeben gegeben, und was wie eine Umweltkatastrophe scheint, entpuppt sich als Glücksfall für Mira. Sie ist dort für ihre Guerilla-Gardening Gruppe unterwegs, sie sucht Flächen, auf denen die Gruppe wild Gemüse anbauen kann, um es dann zu verkaufen, man muss ja von irgendwas leben. Dort lernt sie auch Robert Lemoine (Multimillionär) kennen, der ihrer Gruppe ein unglaubliches Angebot macht. Aber wie weit geht man und wie weit verkauft man sich oder seine Ideale, wenn da jemand soviel Geld bietet? Eine spannungsgeladene Geschichte über moderne junge Leute, die alles richtig machen wollen.

ANZEIGE

Tennis spielen, auch im Winter – Jetzt unsere Abos zu Sonderpreisen sichern:



- Renovierte und moderne Tennishalle
- Spielen wie auf Asche
- Freundliche Gastronomie

Einfach online buchen unter www.blau-gelb-eigen.de



Hallenbuchung und -abo: Thorsten Polnik (E-Mail: thorsten.polnik@blau-gelb-eigen.de)
Tennistraining: Anton Radev (Tel. 0172-28 52 215)

So investiert man in Infrastruktur-Projekte

Neben Zinsanlagen, Aktien und Immobilien gibt es auch weitere gute Möglichkeiten, Geld anzulegen – Die Vereinte Volksbank berät Sie dazu umfanglich



Wer Zeitung liest oder Nachrichten schaut, der weiß, dass die Nachfrage nach Infrastruktur dauerhaft hoch ist und weiter wächst. Mit Blick auf die deutschen Autobahnbrücken oder das Bahnnetz wird deutlich: hier ist Entwicklung nötig! Mit einem alternativen Infrastruktur-Investment am Privatmarkt kann mit Infrastrukturanlagen zukunftsorientiert investiert werden. Klassische börsennotierte Anlagen werden so ergänzt und das Ergebnis ist eine breite Streuung des Vermögens. Das heißt: Wer schon auf unterschiedlichen Wegen Geld anlegt – zum Beispiel in Aktien oder Fonds – bekommt mit ELTIF die Möglichkeit, in ganz konkrete Projekte zu investieren.

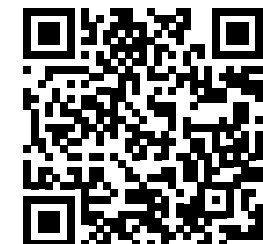
In aller Kürze gesagt, ist ELTIF die Abkürzung für European Long-Term Investment Fund. „Auf Deutsch bedeutet das so viel wie ‚Europäischer langfristiger Investmentfonds‘ wobei sich europäisch auf die Regulatorik und nicht auf die Anlageregion bezieht. Denn gemeint ist hier die gezielte Investition in konkrete Infrastrukturprojekte weltweit. Gemeint ist hier die gezielte Investition in konkrete Infrastrukturprojekte“, erklärt Benedikt Risthaus vom Private Banking der Vereinten Volksbank. „Die Weltbevölkerung wächst – und damit der Bedarf an städtischen Strukturen und Mobilität,

an funktionierenden Energie- und Telekommunikationsnetzen und so weiter. Zugleich ist selbst in den Industrieländern schon die heutige Infrastruktur oft veraltet und bedarf der Erneuerung. Es gibt also sowohl national als auch international vielfach noch Investitionslücken im Umfang vieler Billionen Euro.“

Alein in Europa in den kommenden 16 Jahren rund zwei Billionen Euro, weltweit 16 Billionen Euro. Diese Summen können und sollen die Staaten und Staatengemeinschaften nicht aufbringen. Aber für den Privatanleger könnte ein Investment in diese Projekte spannend sein. Deswegen hat man ELTIF gestartet.

Der Vorteil einer solchen Investition liegt in gleich mehreren Faktoren: Die Anlage bei einer Infrastrukturmaßnahme zu platzieren ist nicht nur inflationssicher und sehr gut planbar, sondern auch schwankungsärmer als vergleichbare an Börsen notierte Aktienanlagen.

Das Private Banking Team der Vereinten Volksbank weiß, die richtigen Fragen zu stellen: Passt ELTIF zu mir? Und welches Produkt ermöglicht mir, auf diesem Weg mein Geld zu investieren? Benedikt Risthaus hilft Ihnen bei sämtlichen Fragen weiter und ist Ihr Ansprechpartner zum Thema ELTIF. Sie erreichen ihn telefonisch unter der (02041) 102-121. Weitere Informationen zu ELTIF gibt es im Podcast „Verblüffend Private“.





Burgstraße 21 · 46244 Bottrop-Kirchhellen
Tel. 0 20 45 - 40 14 84 · Fax - 40 14 85
Besuchen Sie uns doch mal im Internet!
www.weinmarkt-kirchhellen.de

**Wir feiern Geburtstag
und schenken
Ihnen 2 Flaschen Wein!**

Als Dankeschön für **20 Jahre
Weinmarkt Kirchhellen** erhalten Sie
von Montag, 1. Juli bis Mittwoch, 14. August
beim Kauf von 10 Flaschen Wein einer Sorte
2 Flaschen gratis.
(Aktion 10 + 2 gilt für über 12 verschiedene Weine.)
Wir sind täglich für Sie da: Mo.-Fr. 10⁰⁰ - 12³⁰ Uhr
& 14⁰⁰ - 18⁰⁰ Uhr, Sa. 10⁰⁰ - 14⁰⁰ Uhr



**45 Euro sind
Ihnen sicher!**

Wir checken Ihre Versicherungen

Wir meinen, dass Sie bei einem Wechsel von mindestens drei Versicherungen – z. B. Ihrer Hausrat-, Haftpflicht- und Unfallversicherung – zur HUK-COBURG mindestens 45 Euro im Jahr sparen. Sollte die HUK-COBURG nicht günstiger sein, erhalten Sie einen 45-Euro-Amazon.de-Gutschein – als Dankeschön, dass Sie verglichen haben.

Kommen Sie vorbei – wir freuen uns auf Sie!

Mehr Informationen und Teilnahmebedingungen finden Sie unter huk.de/check

Kundendienstbüro Marvin Birkholz
Versicherungsfachmann
Tel. 02041 29330
marvin.birkholz@hukvm.de
Essener Str. 17
46236 Bottrop-Stadtmitte

Kundendienstbüro Ahmet-Can Ayan
Versicherungsfachmann
Tel. 02041 7797480
ahmet-can.ayan@hukvm.de
Gladbecker Str. 209, 46240 Bottrop-Eigen

Vertrauensmann Alfons Benien
Tel. 02045 4891
alfons.benien@hukvm.de
Pastor-Dahlmann-Str. 25 B
46244 Bottrop-Kirchhellen

Vertrauensmann Joachim Tzschoppe
Tel. 02041 775854
joachim.tzschoppe@hukvm.de
Jahnstr. 18, 46236 Bottrop-Stadtmitte



Foto: Aileen Kurkowiak

PR-TEXT

Es gibt immer einen Weg!

Das Motto der Seniorenbetreuung „Die Elfen – Die Helfen“ ist Programm – Warum der Beruf für Eleonore Michalowsky eine Herzensangelegenheit ist

Senioren und anderweitig beeinträchtigte Personen haben es häufig nicht leicht im Alltag. Als Einzelkämpferin angefangen, hat Geschäftsführerin Eleonore Michalowsky inzwischen rund 40 Kundinnen und Kunden sowie sechs Mitarbeiter. Anlässlich ihres 15-jährigen Jubiläums erinnert sie sich an die Anfänge und weiß heute noch genau, warum sie diesen Weg einschlug. Die Berufung Seniorenfachwirtin liebt sie nicht nur, sondern sie lebt sie auch. Und das merkt man im Umgang mit ihren Kunden. Die Menschlichkeit soll stets im Mittelpunkt stehen.

Die Vision hieß 2009 während der Anfänge ihrer Betriebsgründung, älteren Menschen eine umfassende und einfühlsame Unterstützung zu bieten. Und das unabhängig von der Pflege. Denn ganz oft spielen Begleitprobleme eine große Rolle. Besonders schleichende Vereinsamung und die nicht optimale Begleitung demenziell erkrankter Menschen machen Probleme. Dem möchte sie Abhilfe schaffen.

„Wahnsinn, schon 15 Jahre“, staunt sie bei ihrer Jubiläumsfeier im Garten des Hauptsitzes in Dorsten-Wulfen. Viele ihrer Kundinnen und Kunden sind gekommen, um diesen besonderen Geburtstag zu feiern. Ihre Gäste kommen aus

der gesamten Umgebung. Schließlich erstreckt sich das Einzugsgebiet weit über Dorsten hinaus, bis nach Gladbeck, Kirchhellen und Bottrop.

Sicherheit im Alltag, das steht im Mittelpunkt für Michalowsky und ihr Team. Die Angebotspalette erstreckt sich von der simplen Einkaufsbegleitung, über die Begleitung zu Arztterminen, sonstigen Fahrdiensten und Botengängen, hauswirtschaftliche Unterstützung, Entlastung für Angehörige von demenziell erkrankten Menschen, bis hin zu einer individuellen, den Bedürfnissen und Hobbys angepassten Freizeitgestaltung. Nahezu unbezahlbar oben drein: Unterstützung und hilfreiche Ratschläge bei Behördenangelegenheiten. Denn die Informationsbeschaffung für zu beantragende Gelder ist meist eine Herausforderung für Betroffene und Angehörige.

Gerne informiert die Inhaberin in einem persönlichen Gespräch, wie der Alltag der Klienten erleichtert werden kann. Alle Informationen gibt es ebenfalls auf der neuen Homepage www.seniorenbetreuung-dorsten-gladbeck.de oder telefonisch unter (02369) 2087877.

Die LebensArt gratuliert herzlich zu diesem besonderen Jubiläum!

**DAS LEBEN STECKT VOLLER
MÖGLICHKEITEN**

DER NEUE MAZDA CX-80



JETZT EXKLUSIVES VORVERKAUFSANGEBOT SICHERN

Der neue Mazda CX-80 präsentiert sich als eleganter Crossover mit drei Sitzreihen und bis zu sieben Sitzplätzen. Ein atemberaubendes Beispiel japanischer Handwerkskunst. Jedes Detail dieses geräumigen, vielseitigen Fahrzeugs wurde sorgfältig gestaltet – für alles, was das Leben zu bieten hat.

6 Jahre Garantie gemäß den Mazda Garantiebedingungen. Mehr Informationen finden Sie unter www.mazda.de/garantie.



**AUTOHAUS
ROTTMANN GMBH**

Raiffeisenstraße 9
46244 Kirchhellen
Tel. 02045 82626
autohaus-rottmann.de





Foto: Alieen Kurkowiak

PR-TEXT

Die bezahlbare Alternative

Im Labor hergestellte Diamanten sind die brillante und bezahlbare Alternative im Vergleich zu natürlichen Diamanten

Mit diesen funkelnden Kostbarkeiten ist es möglich, sich den Traum von einem exklusiven Schmuckstück mit größeren Diamanten in verschiedenen Formen und höchster Qualität zu erfüllen! Die Zeit schreitet voran: Dank der verbesserten Technologien in den letzten Jahren ist die Herstellung und Qualität enorm verbessert worden und verändert damit die Schmuckbranche. Wir haben mit Schmuck-Expertin und Juwelierin Anne Gase über die neuartige Alternative gesprochen.

Im Labor hergestellte Diamanten (Lab Grown Diamonds) sind Diamanten, die von Menschenhand geschaffen sind und stellen eine wahre Revolution in der Schmuckbranche dar. Statt im Bergwerk gewonnen, werden sie im Labor hergestellt und verfügen über dieselben optischen, chemischen und physikalischen Eigenschaften.

Die Vorteile von Labordiamanten

„Im Labor hergestellte Diamanten machen exklusive Schmuckstücke bezahlbar, die bisher unerreichbar waren“, erklärt Juwelierin Anne Gase. „Dank der Labortechnik ist es möglich, Diamanten in großen Mengen herzustellen, was die Produktionskosten erheblich senkt.“ Daraus erschließt sich, dass diese Kosteneffizienz an die Verbraucher weitergegeben werden kann und große Diamanten entsprechend



Foto: Anne Gase - Die Juwelierin

erschwinglicher werden. Die Zukunft der Schmuckindustrie sieht durch diese technologischen Fortschritte vielversprechend aus, denn Luxus und Exklusivität ist nun für eine breitere Zielgruppe zugänglich.

Die Qual der Wahl

Ein natürlicher Diamant ist ein zeitloses Symbol für Seltenheit und Schönheit, das über Millionen von Jahren tief in der Erde entstanden ist. Jeder natürliche Diamant ist ein Unikat mit einer einzigartigen Geschichte und Charakteristik. Auf der anderen Seite bietet ein im Labor hergestellter Diamant die gleichen optischen und physikalischen Eigenschaften wie sein natürliches Pendant. Er wird in einer kontrollierten Umgebung hergestellt und ist preiswerter.

Letztendlich hängt die Entscheidung von persönlichen Prioritäten und Werten ab.

Im Original sind wunderschöne Schmuckstücke sowohl mit klassischen Diamanten als auch mit den im Labor gezüchteten Diamanten bei Anne Gase – Die Juwelierin hier in Kirchhellen zu bestaunen. Schauen Sie gerne an der Hauptstraße 33 vorbei oder kontaktieren das Team unter (02045) 408997.

Die „unkaputtbare Brille“ gibt es jetzt in der Sichtbar

Ein perfekter Begleiter für jede Lebenslage, produziert im Zillertal: Die Sichtbar präsentiert Brillen von gloryfy



Foto: Valerie Misz

Seit vier Jahren gibt es das Brillenfachgeschäft Sichtbar schon in Kirchhellen. Die Inhaber Thomas und Susanne Krüskemper erweitern das Sortiment stetig und legen großen Wert auf Nachhaltigkeit und den Schutz der Umwelt. „Ganz neu im Sortiment sind die unbreakable Brillen der österreichischen Fima gloryfy“, erzählt Thomas Krüskemper. „Die sind quasi unkaputtbar.“

Durch eine einzigartige Technologie sind die Brillenmodelle besonders nachhaltig und lange haltbar. „Als ich das erste Mal gesehen habe, wie biegsam die Gestelle sind, war ich direkt begeistert“, so der Kirchhellener Optiker. Mit den Brillen von gloryfy passiert es nicht so schnell, dass die Fassung oder Gläser durch ein Missgeschick zerbrechen oder verbiegen. Grund dafür ist die hohe Flexibilität der Materialien. „Diese besonders lange Haltbarkeit der Brillen geht Hand in Hand mit den Gedanken der Nachhaltigkeit und des Klimaschutzes“, betont Krüskemper. Dabei gibt es in der Auswahl kaum Einschränkungen. Ob für den Alltag, Sport oder als Sonnenbrille, die Varianz ist groß. So gibt es die Fassungen in matt, glänzend oder transparent und in verschiedenen Formen. Passende Gläser gibt es mit UV-Schutz, selbsttönend und auch mit Polarisationsfilter der österreichischen Marke. „Es ist denkbar, die Brillen mit jeglicher Verglasung anzufertigen. Die Fassung bleibt biegsam“, erklärt der Optiker. Während des Dorffestes am

Samstag, 10. August wird die gesamte Palette an Fassungen aus den Bereichen Lifestyle, Fashion und Sport an einem Stand vor der Ladentür an der Hauptstraße 15 präsentiert. Auch für Kinder sollen diese Brillen künftig angeboten werden. „Die befinden sich aber noch in der Entwicklung“, verrät Thomas Krüskemper.

Ab September gibt es übrigens eine neue Ausstellung in dem Verkaufsraum zu entdecken. „Es war von Beginn an unser Wunsch, dass die Sichtbar auch eine Begegnungsstätte ist“, betont Susanne Krüskemper. In der Vergangenheit wurden bereits Bilder von Künstler Peter Mühlenbeck präsentiert sowie mehrere Lesungen mit Autoren veranstaltet. Nun wird Monika Ziegelhöfer ihre Werke für einige Wochen in Kirchhellen zeigen. Durch Zufall ist die Optikerin auf ihre Kunst aufmerksam geworden und war gleich von ihr berührt: „Die Bilder sind sehr energetisch, wie Seelenkunst.“ Passend dazu soll auch ein Event mit der Künstlerin auf die Beine gestellt werden. Informationen dazu werden noch veröffentlicht

ANZEIGE

Chinesisches Spezialitäten-Restaurant

ROYAL GARDEN

seit 1993 in Kirchhellen

Lassen Sie sich von unserem familien- und kinderfreundlichen Team in gemütlicher Atmosphäre bei asiatischem Ambiente verwöhnen und genießen Sie die Mannigfaltigkeit der chinesischen Küche. (auch außer Haus)

Betriebsferien vom 08.07. bis 30.07.

Öffnungszeiten: (Montag Ruhetag - außer an Feiertagen, danach Dienstag Ruhetag)
Dienstag - Samstag von 11.30 - 15.00 und von 17.30 - 22.00 Uhr
Sonn- und Feiertage von 11.30 - 22.00 Uhr durchgehend geöffnet

Schulze-Delitzsch-Str.3 · 46244 Kirchhellen · Tel (0 20 45) 40 65 38



KRANKENGYMNASTIK & MASSAGE
HOLGER KRUMME

PHYSIO-KRUMME.DE

📍 Johann-Breuer-Platz 1b
46244 Bottrop-Kirchhellen
☎ 0 20 45 / 40 32-06/07
📅 MO-FR: 7.30 bis 19.30 Uhr
✉ info@physio-krumme.de

**IHRE PHYSIOS AM MARKTPLATZ -
JETZT AUF MEHR ALS 300 QUADRATMETERN!**

- KRANKENGYMNASTIK
- MANUELLE THERAPIE
- MANUELLE LYMPHDRAINAGE
- OSTEOPATHIE
- REHASPORT
- MASSAGE



U M B E R G

UMBIS
FRUCHTZAUBER.
EIS MIT ECHTEN
FRÜCHTEN.



**MEHR INFORMATIONEN ZUR SELBSTPFLÜCKE
BEKOMMT IHR AUF UNSEREN SOCIAL-MEDIA-KANÄLEN.**

Overhagener Feld 10, 46244 Bottrop-Kirchhellen, 02045/5103, www.hof-umberg.de



Große Deutschlandpremiere bei Bellendorf

Rund 400 Gäste durften deutschlandweit einen ersten Blick
auf den neuen CUPRA Tavascan werfen

Als erstes CUPRA Autohaus in Deutschland durfte das Team Bellendorf in Kirchhellen seinen Kunden ein neues, vollelektrisches SUV-Coupé der Marke CUPRA präsentieren – noch vor der offiziellen Markteinführung im kommenden Herbst – den CUPRA Tavascan.

Durch den Abend führte Amiaz Habtu, der Moderator und Rapper, der unter anderem von „Die Höhle der Löwen“ vielen Fernsehzuschauern bekannt ist. Zusammen mit Tobias und Christoph Bellendorf erklärte der beliebte Moderator die Highlights des neuen Modells. So steigerten sie die Spannung und Neugier der Gäste, bis zur spektakulären Enthüllung des CUPRA Tavascan im Autohaus, während im selben Moment draußen drei weitere Tavascan vorfuhren.

In sommerlicher Atmosphäre schloss sich danach ein geselliger Abend an, mit vielen Begegnungen und (PS-)Gesprächen, bei leckerem Essen und kühlen Getränken. Ein besonderer Programmpunkt war noch der Live-Auftritt von Amiaz Habtu als Rapper, der zusammen mit seiner Band einige seiner neuesten Musikstücke präsentierte, bevor er sich ebenfalls unter die Gäste mischte.

Am folgenden Montag und Dienstag nach der Tribe Night hatten Interessenten dazu auch die exklusive Gelegenheit, den neuen CUPRA Tavascan Probe zu fahren. Nach einer genauen Einweisung durch die geschulten CUPRA Experten im Autohaus Bellendorf, konnte man das Design, die Haptik,

den Komfort und die beeindruckenden Fahrleistungen des vollelektrischen SUV-Coupés selbst erleben.

Der Tavascan ist das zweite vollelektrische Modell der Marke, nach dem CUPRA Born. Er ist ein geräumiges SUV-Coupé, das innen wie außen mit seiner Designsprache eine Alleinstellung hat. Er hat eine Länge von 4,64 m, bietet eine Reichweite von bis zu 547 km und eine Leistung von bis zu 340 PS.

Neben der Neuvorstellung wurde am Samstagabend auch das Facelift des CUPRA Leon und CUPRA Formentor an dem Abend präsentiert. Die beiden bereits bekannten und beliebten Modelle haben jetzt auch das eigenständige Design mit der sogenannten Shark-Nose erhalten, mit dem CUPRA in Zukunft noch selbstbewusster auf unseren Straßen auffallen wird.

Das Autohaus Bellendorf vertritt seit 30 Jahren in Kirchhellen die Marke SEAT. Seit Markteinführung der Schwester-marke CUPRA im Jahre 2018 lebt das Team um Christoph und Tobias Bellendorf auch den herausfordernden Geist der Challenger-Brand. CUPRA will anders sein und traditionelle Denkweisen infrage stellen. Im Autohaus Bellendorf arbeiten Tradition mit Christoph Bellendorf und das „Schwimmen gegen den Strom“ mit Tobias Bellendorf Hand in Hand mit Erfolg zusammen.



1) Foto: Privat



2) Foto: Kutschentfahrfreunde Kirchhellen



3) Foto: Privat



4) Foto: Marc Lanfermann

Kurz & Knapp

Starke Familienbande in Kirchhellen

Der Familienkreis ist eine beliebte Anlaufstelle für junge Familien – und das schon seit Jahrzehnten. Wo hier und da Gruppierungen und Vereine Probleme mit Nachwuchsmitgliedern haben, ist das bei der Kolpingsfamilie anders. Traditionelle Veranstaltungen wie das Vater-Kind-Zelten sind häufig rasant ausgebucht. Gerne angenommen werden zudem Ausflüge mit jeder Menge anderer Familien. Dieses Mal sind die Mamas auch nicht ausgeschlossen. Kürzlich machte sich ein voll besetzter Reisebus mit mehr als 90 Teilnehmern aus Kirchhellen auf den Weg in Richtung Kevelaer. Ziel der Reisegruppe war der beliebte Freizeitpark „Irrland“. „Bereits die Busfahrt war geprägt von guter Stimmung und Vorfreude auf das bevorstehende Abenteuer“,

freut sich Roderich Heikenfeld vom Familienkreis der Kirchhellener Kolpingsfamilie. „Ob riesige Hüpfburgen, Wasser-rutschen, Tiergehege oder kreative Spielplätze – für jeden Geschmack war etwas dabei. Besonders die Kinder hatten viel Spaß und konnten sich den ganzen Tag über austoben. Auch die Erwachsenen genossen die entspannte Atmosphäre und nutzten die Gelegenheit für Spaziergänge und geselliges Beisammensein.“ Wer sich ebenfalls für eines der Angebote der Kolpingsfamilie Kirchhellen interessiert, sollte regelmäßig auf der Homepage www.kolpingsfamilie-kirchhellen.de vorbeischauen. Die neuen Termine werden hier veröffentlicht. Auch Nicht-Mitglieder sind herzlich eingeladen. // **Abb. 1)**

ANZEIGE

STRATMANN
Bestattungen

Jedem Leben ein Zeichen setzen

46244 Bottrop-Kirchhellen
Hackfurthstraße 5
Tel.: +49 20 45 - 24 17

45966 Gladbeck-Rentfort
Kampstraße 2
Tel.: +49 20 43 - 98 78 11

Zeit für Abschied und Trauer

info@stratmann-bestattungen.de www.stratmann-bestattungen.de

17. Kirchhellener Kutschenkorso

Am 11. August, während des Dorffestes, laden die Kirchhellener Kutschentfahrfreunde zu ihrem 17. Kutschenkorso in und um das Dorf herum ein. Um 13 Uhr werden auf dem Josef-Terwellen-Platz vor dem Brauhaus verschiedene Gespanne vorgestellt. Die schönsten und interessantesten Anspannungen werden in einem Bürgerwettbewerb prämiert. Direkt im Anschluss der Gespann-Vorstellung findet die Auslosung und Prämierung der Gewinner statt. // **Abb. 2)**

VfB Kirchhellen zu Gast bei RTL

Das Ausscheiden der deutschen Nationalmannschaft aus der diesjährigen Europameisterschaft haben die Alten Herren des VfB Kirchhellen auf besondere Art und Weise erlebt. Mit insgesamt 50 Männern und einigen Spielerfrauen fuhren sie für das Spanien – Deutschland Spiel nach Köln zum RTL-Studio. In den vergangenen Jahren hat der Verein seinen Social Media-Auftritt immens ausgebaut. „Wir betreuen mehrere Kanäle auf unterschiedlichen Plattformen“, so VfB-Sprecher Marco Samland. Dadurch wurde eine Redakteurin von Raab TV auf sie aufmerksam und lud die Männer in das EM-Studio mit Moderator Elton ein. „Sie fragte, wie viele Spieler wir mitbringen können. Ich fragte: Wie viele passen denn ins Studio?“, erinnert er sich. Für die Kirchhellener war sofort klar: Das Studio machen wir voll. „Üblicherweise werden mehrere Vereine für die Sendung angefragt“, stellt Samland klar. Vor der Show schauten sie das Spiel, die Verlängerung dann mit Elton und seinen Gästen Erik Meijer, Sjoek Nüsken und Thomas Helmer gemeinsam vor laufender Kamera, die Kirchhellener in passenden Vereinstrikots und Elton mit VfB-Schal. „Auch, wenn die Mannschaft an dem Abend

verloren hat, wir hatten einen riesigen Spaß“, betont er. Schließlich sei das Spiel bis zum Schluss spannend gewesen. Und einen Blick hinter die Kulissen einer Fernsehshow zu werfen, ebenfalls. // **Abb. 3)**

ANZEIGE

Anschlappen und durchstarten

Unsere Kfz-Versicherung für Fahranfänger und junge Leute

jetzt mit bis zu **SF 7 (42 %)** starten

DEVK-Geschäftsstelle
Markus Chwolka
Hauptstr. 28
46244 Bottrop
Tel.: 02045 4134545
Markus.Chwolka@vtp.devk.de

Gesagt. Getan. Geholfen.

DEVK

Beim Wettkrähen war der Siegername Programm

Beim diesjährigen Hähne-Wettkrähen der hiesigen Geflügelzüchter gab es ein spannendes Kopf-an-Kopf-Rennen. Insgesamt 40 Hühner traten gegeneinander an, um herauszufinden, welches Federvieh in zweimal 30 Minuten am häufigsten ein beherztes Krähen von sich gibt. Das Ergebnis am Ende kürte den Gewinner um Haaresbreite. Der Gag dabei: Tatsächlich gewann der Hahn der Buchweizenfreunde Ludger Schnieder, Theo Haseke, Ludger Hemming und Nonno Hollender, der den Namen „Gewinner“ trägt. Hier ist also der Name Programm.

Den zweiten Platz belegte der Hahn von Philipp Königshausen, den Dritten machte das Geflügel von Paul Donatz. „Das gute Wetter hat uns in die Karten gespielt, aber wir freuen uns in erster Linie, dass wir für Jung und Alt einen schönen Sonntag geboten haben“, sagt Jens Pastrik, Vorsitzender des Rasse- und Geflügelzuchtvereins Kirchhellen. Gemeinsam mit der Geflügelausstellung zum Ende des Jahres bilden diese zwei Veranstaltungen seit vielen Jahren einen festen Termin im Kirchhellener Kalender. // **Abb. 4)**



Kirchheller
Werbegemeinschaft

Verkaufsoffener Sonntag

im Kirchhellener Ortskern

Öffnungszeiten:
11.08.2024
von
13-18 Uhr



DESIGNED BY:



STUDIOS 5

GRAPHIC & PRODUCTION

RAIFFEISENSTRASSE 1 • 46244 BOTTRUP

Jahresausflug der KAB ging in diesem Jahr nach Rietberg an der Ems

Das malerische Städtchen mit seiner historischen Altstadt, die im Krieg komplett von Zerstörung verschont wurde, war, bei teilweise herrlichem Sonnenschein, ein lohnendes Ausflugsziel. Den Vormittag verbrachte die KAB im Bibeldorf, einem religionspädagogischen Lernort der evangelischen Kirche. Es gilt als größtes Freilichtmuseum seiner Art in Deutschland, das das Alltagsleben zurzeit Jesu erlebbar macht. Bei einer Führung wurde dabei auch anschaulich über die „Geburt“ des jüdischen Volkes berichtet, seine immerwährenden Probleme mit den Nachbarstaaten, die ja bis in die heutige Zeit reichen.

Nach diesem intensiven Input wurde das gemeinsame Mittagessen im Café Münze eingenommen. In dem traditionellen Gastronomiebetrieb, untergebracht in einem Fachwerkhaus, das 1651 errichtet und nach einer zweijährigen Renovierungsphase erst kürzlich wieder eröffnet wurde, verbrachte die Gruppe eine entspannte Mittagspause.



5) Foto: Privat

Der Nachmittag war dem Kennenlernen Rietbergs vorbehalten. Auf einem knapp zweistündigen Rundgang wurde die Gruppe von einer humorvollen, charmanten Gästeführerin mit der Geschichte des Ortes vertraut gemacht. Überall stößt man dabei in der gepflegten Altstadt auch auf Bronzeskulpturen des 2022 im Alter von 93 Jahren verstorbenen Künstlers Wilfried Koch. // **Abb. 5)**

ANZEIGE

INFO-ABEND 29. AUGUST

17.00 UHR | ANGSTFREI ZU EINEM NEUEN LÄCHELN
18.30 UHR | FESTE ZÄHNE AN EINEM TAG

Jetzt anmelden unter 02362/6099330



DR. SCHLOTMANN
GESUNDE, SCHÖNE ZÄHNE - EIN LEBEN LANG



„Dr. Schlotmann konnte mir endlich mit meinen Zahnproblemen helfen. Ich bin sehr glücklich über meine neuen, festen Zähne.“

Andrea Karin Duckow, 71

Die Vorteile des „Allon4“-Konzepts

- ✓ Vermeidung von Knochenaufbau
- ✓ Gaumenfreier, festsitzender Zahnersatz
- ✓ Geringere Kosten durch weniger Eingriffe und geringere Implantatzahl

DR. SCHLOTMANN | PLATZ DER DT. EINHEIT 8 | DORSTEN | 02362/6099330



Foto: aureus.com

Aktuelle Termine

August

Mittwoch, 7. August

Hof Jünger: Film ab im Hof! Gezeigt wird der Film „Der Schatten von Caravaggio“. Einlass ist ab 19 Uhr, Beginn um 19.30 Uhr. Tickets gibt es an der Abendkasse. FSK: ab 12 Jahren.

Freitag, 9. August bis Sonntag, 11. August

Dorffest: Dät Dorpe mäckt de Porten op. Der Kirchhellener Dorfkern wird drei Tage lang bespielt mit Musik, Unterhaltungsprogramm und Kulinarik.

Das gesamte Programm finden Sie unter www.dorffest-kirchhellen.de.

Samstag, 10. August und Sonntag, 11. August

Hof Miermann: Das Maislabyrinth auf der Paradowiese eröffnet mit großem Rahmenprogramm. Alle Informationen hierzu finden Sie auf S. 19 in dieser Ausgabe der LebensArt.

Mittwoch, 14. August

Ehr. Caritas: Senioren-Sommersingen im Pfarrheim Heilige Familie um 15 Uhr. Restkarten gibt es noch kos-

tenfrei im Pfarrbüro St. Johannes.

Samstag, 17. August

Kolping: Geführt Fahrradtour für Jedermann. Abfahrt ist um 10 Uhr am Pfarrheim St. Johannes.

Freitag, 23. August

Hof Jünger: Konzert „Remember Johnny“ mit einer Johnny Cash Tribute Band im Bauergarten. Beginn ist um 19.30 Uhr. Tickets gibt es zu 15 Euro (13 Euro Schüler und Studenten) an den bekannten Vorverkaufsstellen.

Freitag, 23. August bis Sonntag, 25. August

Street Food: Das Street Food and Music Festival bespielt wieder drei Tage lang den Johann-Breker-Platz. Alle Informationen dazu finden Sie unter www.street-food-music.de.

Samstag, 24. August und Sonntag, 25. August

Trecker Treck: Das Trecker Treck-Team lädt zur riesigen Gaudi: Baumstammwettziehen auf dem Feld an der Hackfurthstraße (Höhe Holzhof Maaßen). Das Wettziehen beginnt Samstag um 16 Uhr und Sonntag um 10 Uhr.

Mittwoch, 28. August

Effata-Chor: Der Effata-Chor lädt zu einer offenen Schnupper-Probe mit Gospel-Workshop. Der Chor ist eine buntgemischte Truppe von 30 bis 65 Jahren. Die Probe findet um 20 Uhr im Pfarrsaal Heilige Familie in Grafenwald statt. Chorerfahrung ist nicht notwendig.

Samstag, 31. August

St. Johannes: Wallfahrt nach Kevelaer. Eine Anmeldung ist noch bis zum

23. August möglich. Alle Informationen finden Sie auf S. 17 in dieser Ausgabe der LebensArt.

September

Mittwoch, 4. September

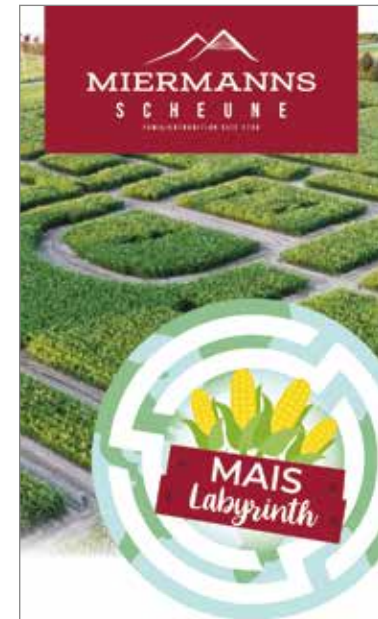
Hof Jünger: Film ab im Hof! Gezeigt wird der Film „Deutschstunde“. Einlass ist ab 19 Uhr, Beginn um 19.30 Uhr. Tickets gibt es an der Abendkasse. FSK: ab 12 Jahren.

Donnerstag, 5. September

Heimatverein: Besuch der Flugzeugfirma „Extra“ am Flugplatz Schwarze Heide. Eine Anmeldung bei Ulrich Trockle unter (02045) 5657 oder 0151 75040977 ist notwendig. Treffpunkt ist um 15 Uhr auf dem Parkplatz Schwarze Heide.

Freitag, 6. September

KAB: KAB und kfd Grafenwald laden gemeinsam zu den „Offenen Gärten“ ein. Nähere Informationen werden noch veröffentlicht. Im Abschluss findet ein kleiner Imbiss am Pfarrheim statt.



MIERMANN'S
Maislabyrinth

10. + 11. August
Eröffnungs-Wochenende

**Entdeckungstour
ins Weltall –
in Umlaufbahnen
Richtung Sonne**
Auf die Rakete,
fertig. los.

Öffnungszeiten
Montag–Sonntag: 9–17 Uhr
(voraussichtlich bis Ende
Oktober)

Eintritt
6 € pro Person (ab 3 Jahre)

Weitere Aktionen rund um
unser Maislabyrinth findet ihr
online unter:
www.miermanns-scheune.de

Miermanns Scheune • Scheideweg 38
46244 Kirchhellen • Tel. 02045 / 8 34 04

www.miermanns-scheune.de

ANZEIGE

**Gardinen-
Wasch-Service
Hansen**

Susanne Hansen
Ottenkamp 11
46244 Bottrop

Telefon:
0 157-88 41 18 41

WIR KAUFEN IHR AUTO
... zum Tages-Höchstpreis!

AUTOMOL

Karl-Englert-Str. 35-39
46236 Bottrop

Ankauf - Hotline:
0171 - 32 32 776

BAYTEMÖR.de

ANZEIGE

Wir haben unsere Flotte
für Sie erweitert und so unseren
Service noch einmal verbessert.

Wir sind Tag und Nacht erreichbar und
holen Sie auch gerne außerhalb
von Kirchhellen ab.

**taxi
ZENTRALE
UNION**
#immer da, immer nah

Immer für Sie erreichbar

0 20 45 - 28 33

Vertragspartner aller Krankenhäuser: St. Antonius, Knappschafts-Krankenhaus usw.
Vertragspartner aller Krankenkassen (gesetzlich und privat)
Kurierfahrten, Dialysefahrten, Krankenfahrten, Flughafenfahrten, Kleinbus bis 8 Personen

dispo@taxi-union.de // www.taxi-union.de // info@taxi-union.de
Find us on Instagram and Facebook @taxizentraleunion



Sie planen Ihre vier Wände.
Und wir kümmern uns
ums Finanzielle.

Morgen
kann kommen.

Wir machen den Weg frei.

Sie möchten in Ihre eigenen vier Wände.
Und Sie möchten einen persönlichen
Ansprechpartner. Auch weil Sie Fördermittel
beantragen wollen. Genau das bieten wir:
verlässlich und vor Ort.

Rufen Sie mich an:
Vanessa Sendler
02041 102-157

vereinte-volksbank.de

Vereinte
Volksbank

