

regio **home**

Alles rund ums Bauen & Wohnen in Ihrer Region 03|2024

**SESAM  
ÖFFNE DICH**

Diese Systeme ersparen Ihnen  
den Haustürschlüssel

**JEDER TROPFEN  
ZÄHLT**

Nachhaltig gießen  
im Hochsommer

**DAS SCHNECKENJAHR  
2024**

Wie Sie die Weichtiere  
im Garten bekämpfen können



# Für Profi & Privat

Fürs Bauen  
**BREMER**

## Fliesen & Garten

- ✓ Große Fliesen-  
ausstellung
- ✓ In- & Outdoor-Fliesen
- ✓ Garten- &  
Terrassenschutz

Jetzt online  
Bestellformular  
nutzen!

[www.baustoffe-bremer.de](http://www.baustoffe-bremer.de)

Bremer Baustoffe GmbH  
Baustoff-Fachhandel  
Horster Straße 60-64  
46236 Bottrop  
Tel 0 2041 184 621  
E-Mail [info@baustoffe-bremer.de](mailto:info@baustoffe-bremer.de)

Fassadengestaltung • Garten- und Terrassengestaltung • Dachausbau und Innenrenovierung • Badmodernisierung

# EDITORIAL



Foto: aureus GmbH

## LIEBE LESERIN, LIEBER LESER,

der ohnehin schon sehr kurze Sommer neigt sich dem Ende zu und langsam, aber sicher müssen wir uns auf den Herbst einstellen. Um noch die letzten warmen Wochen zu genießen und den Spätsommer zu zelebrieren, haben wir in uns in dieser Ausgabe schwerpunktmäßig mit dem Thema Garten beschäftigt. Während wir unser Gießverhalten nachhaltig optimieren, sollten wir ebenfalls schon jetzt daran denken, was wir mit dem Laub anstellen, wenn es denn dann von den Bäumen herabrieselt.

Aber auch die Themen Inneneinrichtung und -ausbau kommen nicht zu kurz. Sie haben die Nase voll, ständig in ein Fitnessstudio fahren zu müssen, um den Körper fit zu halten? Wir haben jede Menge Tipps und Kniffe dafür, wie Sie im Handumdrehen und mit flexiblem Geldeinsatz Ihr persönliches Home-Gym einrichten können.

Die Aufwertung der eigenen Immobilie ist etwas, was im Laufe der Jahre nicht vernachlässigt werden sollte, ebenso wie das Thema Sicherheit. Mit der Eingangstür im Fokus bringen wir Sie auf den neuesten Stand, was digitale Alternativen zum guten alten Haustürschlüssel angeht.

Wir wünschen Ihnen wie immer viel Vergnügen beim Lesen unserer facettenreichen Themen in der aktuellen Ausgabe der regioHome. Bleiben Sie gesund und genießen die verbleibenden warmen Tage des Jahres, bis die gemütliche Jahreszeit anbricht.

Ihr Team der regioHome



## IMPRESSUM

**Herausgeber:**  
 aureus GmbH  
 Geschäftsführer Oliver Mies  
 Lehmschlenke 94  
 46244 Bottrop-Kirchhellen  
 Fon (02045) 4014 - 60  
 Fax (02045) 4014 - 66  
 Internet: www.aureus.de  
 E-Mail: anzeigen@aureus.de  
 redaktion@aureus.de

**Redaktion:**  
 Aileen Kurkowiak  
 Valerie Misz

Namentlich und nicht mit einem Redaktionskürzel gekennzeichnete Artikel geben nicht unbedingt die Meinung der Redaktion wieder.

**Layout/Produktion:**  
 Helen Slossarek  
 Nicole Kosar

**Medienberater:**  
 Andrea Sauerbach  
 Christian Sklenak

**Titelbild:**  
 © tunedin / stock.adobe.com

**Anzeigenpreisliste:** 2024

**Auflage:** 22.000

**Verbreitung:**  
 Bottrop, Dorsten, Gladbeck,  
 Kirchhellen, Schermbeck

**Copyright:** aureus GmbH  
 Alle Rechte vorbehalten. Nachdruck, Aufnahme in Onlinedienste und Internet, die Vervielfältigung auf Datenträger sowie die Übernahme und Nutzung der vom Verlag für Kunden gestalteten Werbeanzeigen bedarf vorab der schriftlichen Zustimmung des Verlages. Unverlangt ohne Porto eingehende Beiträge werden nicht zurückgesandt. Für unverlangt eingesandte Manuskripte, Fotos und Zeichnungen wird keine Haftung übernommen. Die Redaktion behält sich das Recht vor, Leserbriefe gekürzt zu veröffentlichen.



# INHALT

- |  |  |
|--|--|
| <p><b>6 Jeder Tropfen zählt: Nachhaltig gießen</b><br/> <i>Beim Gießen im Garten Umwelt und Gelbeutel schonen</i></p> <p><b>10 Weniger Arbeit, mehr Entspannung</b><br/> <i>Digitale Methoden erleichtern die Poolpflege maßgeblich</i></p> <p><b>12 Das Schneckenjahr 2024</b><br/> <i>Wie Sie die Weichtiere im Garten bekämpfen können</i></p> <p><b>14 Wenig Platz, viel Komfort</b><br/> <i>Größte Gemütlichkeit auf kleinstem Raum</i></p> <p><b>16 Laub und seine versteckten Talente</b><br/> <i>Schon jetzt daran denken, wofür das Laub nützlich ist</i></p> | <p><b>18 Der Traum vom Home-Gym</b><br/> <i>Flexibel und unabhängig Trainieren im eigenen Studio</i></p> <p><b>22 Immer neue Gestaltungsmöglichkeiten</b><br/> <i>Magnetische Farbe oder Tafellack und zahlreiche Möglichkeiten</i></p> <p><b>24 Sesam öffne dich</b><br/> <i>Diese Systeme ersparen Ihnen den Haustürschlüssel</i></p> <p><b>27 Der Wohntraum wird Realität</b><br/> <i>Ihre Traumimmobilie mit Hilfe der Volksbank Schermbeck</i></p> <p><b>28 Investieren in Infrastruktur-Projekte</b><br/> <i>Die Vereinte Volksbank stellt ELTIF vor</i></p> |
|--|--|





# JEDER TROPFEN ZÄHLT: NACHHALTIG GIESSEN

*Aus Gründen der Nachhaltigkeit für die Umwelt, aber auch für Ihren Geldbeutel gibt es zahlreiche Möglichkeiten, um Wasser beim Gießen der Pflanzen einzusparen*



Foto: © MP Studio, yasinda / stock.adobe.com

**Wasser ist eine lebenswichtige Ressource, die begrenzt ist. Indem wir Wasser sparen, helfen wir, die Umwelt zu schützen, die Wasserverschwendung zu reduzieren und sicherzustellen, dass auch zukünftige Generationen Zugang zu sauberem Wasser haben. Es ist also wichtig, verantwortungsbewusst mit Wasser umzugehen. Mit einigen einfachen Veränderungen und Kniffen können wir jede Menge Wasser einsparen, vor allem dort, wo besonders viel Wasser verwendet werden muss: im Garten.**

– TEXT VON AILEEN KURKOWIAK –

Jeder Garten ist in irgendeiner Art und Weise bepflanzt. Zumindest ein kleines Stück Rasen hat wohl jeder, wenigstens ein paar Quadratmeter. Und auch der will gegossen werden. Zwar hatten wir in diesem Sommer bisher nicht allzu viel „Glück“ mit dem Wetter, doch das kann Vor- und Nachteile haben – zumindest aus verschiedenen Blickwinkeln betrachtet. Zu feuchtes Wetter bedeutet, dass Pflanzen teilweise vor einer zu hohen Feuchtigkeit geschützt werden müssen. Zu trockenes Wetter bedeutet einen großen Bewässerungsaufwand, um unsere Pflanzen am Leben zu halten. Doch das erfordert natürlich auch einen hohen Wasserverbrauch, der vor allem alles andere als nachhaltig ist.

## DIE KLASSISCHE REGENTONNE

Was bei Gartenbesitzern mit größeren Flächen bereits gang und gäbe ist, wird in kleineren Gärten meist noch nicht praktiziert, obwohl die Umsetzung extrem einfach ist: das Gießen der Blumen aus der Regentonne. Vielerorts werden Pflanzen noch mit Wasser aus der Leitung gegossen, obwohl die flüssige Vitalisierung für Pflanzen kostenlos vom Himmel regnet. Obendrein eignet sich das Wasser mit natürlich niedrigerem pH-Wert sogar besser für manche Pflanzen wie Rhododendren und Moorbeetpflanzen. Regentonnen gibt es in den verschiedensten Größen. Die einfachste Methode, eine Regentonne zu nutzen, ist mit der Gießkanne Wasser aus der offenen Tonne zu schöpfen. Achten Sie lediglich darauf, dass der Zufluss geregelt und die Tonne nicht den ganzen Tag der direkten Sonneneinstrahlung ausgesetzt ist.

## AUCH PFLANZEN KÖNNEN SPARSAM SEIN

Sie können auch Wasser einsparen, wenn Sie schlichtweg auf die richtigen Pflanzen setzen. Es gibt Blumen und Sträucher, die deutlich mehr Wasser benötigen als andere. Versuchen Sie gar nicht erst bei Rhododendren oder Hortensien gegen trockenen Boden an einem sonnigen Standort anzukämpfen, denn Sie werden höchstwahrscheinlich verlieren. Ein halbschattiger Platz für die ständig durstigen Pflanzen ist hier die bessere Wahl. Robuste Steppen- und Steingartenpflanzen machen zwar nicht in jedem Garten viel her, sind allerdings besonders Wasser sparend. In jedem Fall sollten Sie Pflanzen an ihrem optimalen Standort pflanzen, damit sie keine außergewöhnlich hohe Zuwendung mit Wasser benötigen. Eine Beratung bei der hiesigen Baumschule kann Abhilfe schaffen.

## WASSERSPARENDE PFLEGE

Durch verschiedene Pflegemethoden haben Sie außerdem die Möglichkeit noch einmal hier und da Wasser einzusparen. Mähen Sie zum Beispiel Ihren Rasen nicht zu kurz, denn so benötigt er besonders viel Feuchtigkeit. Er muss seltener gewässert werden, wenn der Schnitt in den Sommermonaten etwas höher ist. Eine Methode des Gießens, die im Normalfall nicht gesondert erwähnt werden muss, aber häufig vergessen wird, ist das direkte Gießen der Wurzeln. Vermeiden Sie es, die gesamte Pflanze zu befeuchten. Das ist nicht nur unnötig, da das Wasser selten bis an die Wurzeln gelangt. Es kann obendrein zu Verbrennungen am Blattwerk führen. Lockern Sie Ihren Boden häufiger auf: Besonders bei Gemüsebeeten lohnt es sich, häufiger eine Hacke zu verwenden. Das dämmt nicht nur den Un-



krautwuchs ein, sondern verhindert auch, dass der Boden zu stark austrocknet. Besonders nach starkem Regen ergibt es Sinn, diese Methode häufiger anzuwenden, da die oberste Bodendecke so vor dem Verschlammen geschützt und die Feuchtigkeit besser verteilt wird.

### „TRICK 17“ MAL ANDERS

Das Streuen einer Mulchschicht aus Rasenschnitt oder Rinde verhilft dem Boden zu einem gleichbleibenden Klima rings um die Pflanzen. Die Verdunstung von Wasser wird dadurch deutlich reduziert und das Wasser hält sich länger im Boden.

### AUTOMATISCHE BEWÄSSERUNG

Wenn Sie das Gießverhalten in Ihrem Garten optimieren und noch eine Stufe weitergehen möchten, sollten Sie über eine Investition in eine automatische Bewässerungsanlage in Form eines Schlauchsystems nachdenken. Vorreiter für die automatische Bewässerung waren Golfplätze, aber mittlerweile gibt es viele Systeme auch für kleinere Gärten, bei denen das stundenlange Gießen entfallen kann. Stattdessen werden die Wurzeln effektiv und wassersparend nach Wunsch über unterirdische oder oberflächliche Wasserleitungen mit Wasser versorgt. An den Leitungen kann man dann diverse Regner passend für die Größe des Gartens anschließen. Der technische Fortschritt macht natürlich auch vor dem Garten nicht Halt. Mittlerweile kann man den Garten voll-

automatisch per Handy und der entsprechenden App steuern. Durch Sensoren können die Systeme teils sogar eigenständig erkennen, ob ein Gießen der Pflanzen gerade überhaupt notwendig ist und wenn ja, wie viel.

### DIE KOMBINATION MACHT ES

Gießen Sie gezielt und nutzen die Tipps und Kniffe, die zu Ihnen und Ihrem Leben passen. Sie haben die Möglichkeit ein wenig aufzurüsten? Dann sollten Sie die vielseitigen modernen technischen Möglichkeiten nutzen, die den Wasserverbrauch im Garten nachhaltig regulieren. Eine gut geplante automatische Bewässerungsanlage lässt sich beispielsweise auch gut an eine Regentonne oder an eine Zisterne anschließen. So können Sie einwandfreies Regenwasser zum Gießen verwenden und planen dafür obendrein den perfekten Moment und die perfekte Menge. Am wenigsten nachhaltig und Geldbeutel schonend ist schließlich, wenn die Pflanzen wegen Trockenheit oder zu auch zu hoher Feuchtigkeit eingehen. Dann doch besser gut geplant und clever kombiniert eine Methode auswählen, die sich gut mit Ihrem Alltag in Einklang bringen lässt. Denn natürlich muss es keine hochwertige technische Ausstattung sein. Das alles geht auch per Hand, es erfordert nur etwas mehr Zeit. Wer diese gerne erübrigt und seine Zeit vorzugsweise mit Gartenarbeit verbringt, soll das unbedingt weiterverfolgen. Denn das Ergebnis soll am Ende das gleiche sein: eine grüne Wohlfühloase, in der man die Früchte getaner Arbeit genießen darf.

# DANKE

Für über 70 Jahre Engagement und Vertrauen. Bitte helfen Sie uns auch weiterhin notleidene Kinder und Familien zu unterstützen.



2019/1

[sos-kinderdoerfer.de](http://sos-kinderdoerfer.de)



SOS  
KINDERDÖRFER  
WELTWEIT



## Raiffeisen-Markt

Umfassende Angebote finden Sie auf [www.dasperfektegruen.de](http://www.dasperfektegruen.de)

*Wir leben Nähe!*

**QUALITÄTS-ROLLRASEN**  
EINFACH – SCHNELL – GUT

ab  
**2,99 €**  
pro m<sup>2</sup>\*

**Wir beraten  
Sie gerne!**

**DACHBEGRÜNUNG**  
SCHÜTZEN – DÄMMEN – LEBEN

Raiffeisen-Markt

**Kirchhellen**

Pelssstraße 10 • 46244 Bottrop-Kirchhellen

Raiffeisen-Markt

**Raesfeld**

Vennekenweg 6 • 46348 Raesfeld

Bestell- und Beratungshotline: 0800-72 45 830

agriV.de



\* Preis abhängig von der Mengenstaffel

# WENIGER ARBEIT, MEHR ENTSPANNUNG

## Die Wasserqualität im Swimmingpool zu erhalten, halten viele für eine eigene Wissenschaft – Digitale Methoden erleichtern die Pflege maßgeblich

Der Sommer ist da, die Temperaturen sind teils hoch und wir alle wünschen uns eine richtige Erfrischung. Ein Bad im kühlen Wasser bietet sich da sicherlich an, doch vor dem Gang in ein Freibad scheuen sich viele. Die passende Alternative ist ein Swimmingpool in der eigenen Wohlfühl-Oase. Das muss noch nicht einmal teuer sein. Wer allerdings doch bereit zu einer langfristigen Investition für ein hochwertiges Modell ist, sollte auch die Wasserpflege bedenken. Glücklicherweise gibt es auch hierfür inzwischen Hilfestellungen, sodass kaum Arbeitsaufwand auf Sie zukommt – So bleibt mehr Zeit für Erholung übrig.

Bei der Anlage eines Pools ist viel zu bedenken – nicht zuletzt, wie Sie die Wasserqualität stets hoch halten können, um nicht plötzlich vor Tausenden Litern gekipptem Wasser zu stehen. Die Lösung hierbei heißt: Smart Pool.

Ein smarter Pool ist optimal für jene, die keine Arbeit mit ihrem Pool haben und automatisch über alle Qualitätsschwankungen oder möglichen Probleme informiert werden möchten. Sie können aus der Ferne ihre Anlage überwachen oder Parameter verstellen – zum Beispiel, wenn

man bei Ferienabwesenheit vergessen hat, die Wassertemperatur abzusenken. Gleichzeitig werden Sie gewarnt, wenn relevante Werte drohen abzufallen.

Die digitale Überwachung eines Pools bietet zahlreiche Vorteile für Poolbesitzer. Durch die Installation von Sensoren und Kameras können wichtige Werte wie die Wassertemperatur, der pH-Wert und der Chlorgehalt in Echtzeit überwacht werden. Dadurch können Probleme frühzeitig erkannt und behoben werden.

Foto: © tatyana / stock.adobe.com

### – TEXT VON AILEEN KURKOWIAK –

#### DARAUF MÜSSEN SIE ACHTEN

Bei Poolwasser ist es wichtig, dass die Wasserqualität auf einem optimalen Niveau gehalten wird, um die Gesundheit der Badenden zu schützen und die Lebensdauer des Pools zu verlängern. Dazu gehören die regelmäßige Überwachung und Anpassung wichtiger Parameter wie der pH-Wert, der Chlorgehalt und die Alkalinität des Wassers. Ein ausgewogener pH-Wert zwischen 7,2 und 7,6 sorgt für ein angenehmes Badeerlebnis und verhindert Haut- und Augenreizungen. Der Chlorgehalt wiederum desinfiziert das Wasser und tötet Bakterien ab, um eine hygienische Umgebung zu gewährleisten. Die Alkalinität wirkt als Puffer für den pH-Wert und stabilisiert das Wasser. Zusätzlich sind eine ausreichende Zirkulation und Filtration des Wassers wichtig, um Verunreinigungen zu entfernen. Durch regelmäßige Tests und Pflege können Poolbesitzer sicherstellen, dass ihr Poolwasser sauber, klar und sicher ist.

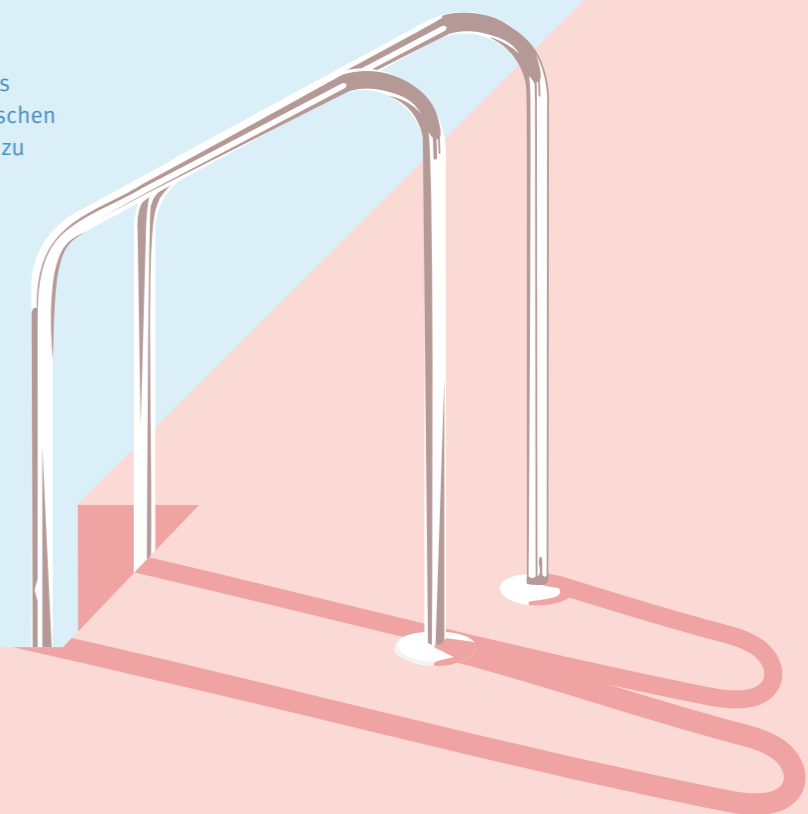
Die mit einem Steuerungssystem, beispielsweise einer App, koppelbaren Komponenten bekommen Sie im Fachhandel und online. Als Nicht-Profi sollten Sie sich beraten lassen. Wie viel Wasser fasst Ihr Pool? Was für ein Modell besitzen Sie? Was möchten Sie durch die smarte Überwachung erreichen? Davon ist abhängig, wie viel Sie optimalerweise investieren sollten und worauf Sie eventuell verzichten können.

#### SO PFLEGEN SIE IHREN POOL

- Überprüfen Sie regelmäßig den pH-Wert des Wassers und stellen Sie sicher, dass er zwischen 7,2 und 7,6 liegt. Ein falscher pH-Wert kann zu Hautreizungen und Augenbrennen führen.
- Kontrollieren Sie den Chlorgehalt des Wassers und stellen Sie sicher, dass er zwischen 1 und 3 ppm liegt. Chlor tötet Bakterien und Algen ab und hält das Wasser sauber.

- Reinigen Sie den Pool regelmäßig von Blättern, Insekten und Verunreinigungen. Verwenden Sie dazu einen Kescher oder einen Poolroboter.
- Überprüfen Sie regelmäßig den Filter des Pools und reinigen oder wechseln Sie ihn bei Bedarf.
- Achten Sie darauf, dass die Zirkulation des Wassers im Pool gut funktioniert, um eine gleichmäßige Verteilung von Chemikalien zu gewährleisten.
- Vermeiden Sie übermäßige Sonneneinstrahlung auf das Poolwasser, da dies zu einem schnellen Abbau von Chlor führen kann.

Indem Sie diese Maßnahmen regelmäßig durchführen, können Sie die Wasserqualität Ihres Pools auf einem optimalen Niveau halten und ein sauberes und sicheres Badeerlebnis gewährleisten. Und einen Teil eben dieses Aufwandes können Sie sich durch eine smarte Lösung abnehmen lassen.





# SCHNECKENJAHR 2024 – DAS KÖNNEN SIE TUN

**Durch den nassen Frühling finden Hobbygärtner in diesem Jahr besonders viele Schnecken vor – Wie Sie die schleimigen Weichtiere bekämpfen können**

– TEXT VON AILEEN KURKOWIAK –

**Vor 2023 mussten Flora und Fauna vier Dürrejahre aushalten.**

**Schon das vergangene Jahr war eher feucht und auch 2024 ließ der warme und trockene Sommer lange auf sich warten. Entsprechend gut konnten sich die Schneckenpopulationen erholen. Was für das Öko-Gleichgewicht und die Biodiversität gut ist, ärgert den bemühten Hobbygärtner extrem.**

**Zu hoch ist manchmal der Schaden an Pflanzen, in die Sie jede Menge Arbeit und Zuwendung investiert haben. Was Sie tun können, um die Kriechtiere nachhaltig und schonend fernzuhalten.**

Schnecken befallen Gärten hauptsächlich auf der Suche nach Nahrung, Wasser und einem geeigneten Lebensraum. Sie ernähren sich von Pflanzen und können große Schäden an Gartenpflanzen verursachen. Darüber hinaus bieten Gärten oft ideale Bedingungen für Schnecken, da sie häufig feucht und gut bepflanzt sind. Um einen Schneckenbefall zu verhindern, können verschiedene Methoden angewendet werden. Davon sind die einen eher radikal und die anderen eher schonend – entscheiden Sie selbst.

Es gibt bestimmte Pflanzen, die für Schnecken besonders attraktiv sind und gerne gefressen werden. Dazu gehören beispielsweise Salat, Rhabarber, Hosta, Taglilie, Dahlien, Stiefmütterchen und Kapuzinerkresse. Wenn man also diese Pflanzen im Garten hat, sollte man besonders aufmerksam sein und im Blick behalten, ob die eine oder andere Schnecke vielleicht ein Auge darauf geworfen haben könnte, um hier und da davon zu naschen.



## DER RADIKALE WEG

Besonders ärgerlich ist ein Schneckenbefall, wenn Sie Gemüse wie Salate und Gurken für den Eigenverbrauch angebaut haben. Einige radikalere Vorgehensweisen beseitigen die Tiere gänzlich, wenn auch nicht auf besonders humane Art und Weise. Eine Möglichkeit ist, Schneckenfallen aufzustellen, die mit Bier oder einer Mischung aus Hefe und Zucker gefüllt sind. Schnecken werden von dem Geruch angezogen und ertrinken dann in der Flüssigkeit. Eine weitere Methode ist das Auslegen von Schneckenkorn, das die Schnecken frisst und sie so bekämpft. Auch das regelmäßige Absammeln der Schnecken von Hand kann helfen, den Befall zu reduzieren. Eine natürliche Methode ist außerdem der Einsatz von natürlichen Feinden der Schnecken, wie zum Beispiel Laufenten oder Igel, die gerne Schnecken fressen. Es ist in diesen Fällen wichtig, die Methoden regelmäßig anzuwenden, um langfristig erfolgreich zu sein.

## DIE SCHONENDE METHODE

Für die Tierfreunde unter Ihnen gibt es allerdings auch noch schonendere Methoden, bei denen Schnecken weiterleben dürfen und lediglich vergrämt werden: Pflanzen Sie ganz einfach Blumen und Sträucher an, die von den Tieren nicht gemocht werden und halten sie so von Ihrem Garten fern. Zum Beispiel Lavendel, Salbei und Fuchsien verströmen einen starken Duft, der Schnecken nachhaltig abschreckt.

## SCHNECKENBEKÄMPFUNG IM ÜBERBLICK:

1. Handpflücken: Gehen Sie frühmorgens oder spätabends in deinen Garten und sammeln Sie die Schnecken von Hand ein. Dies ist eine effektive Methode, um die Population zu kontrollieren.
2. Barrieren: Legen Sie Barrieren wie Kupferband oder groben Sand um Ihre Pflanzen herum, um Schnecken daran zu hindern, sie zu erreichen.
3. Natürliche Feinde: Fördern Sie natürliche Feinde von Schnecken wie Vögel, Kröten und Igel in deinem Garten, um die Schneckenpopulation zu reduzieren.
4. Biologische Bekämpfungsmittel: Verwenden Sie biologische Bekämpfungsmittel wie Nematoden oder Schneckenkorn auf Eisenbasis, um Schnecken zu bekämpfen.
5. Trockenes Umfeld: Halten Sie Ihren Garten trocken und gut belüftet, da Schnecken feuchte Bedingungen bevorzugen.

Es kann helfen, eine Kombination dieser Methoden anzuwenden, um eine effektive Bekämpfung von Schnecken in deinem Garten zu gewährleisten.



# WENIG PLATZ, VIEL KOMFORT

*Für einen gemütlichen Sommerabend mit Freunden braucht es nicht immer einen großen Garten*

**DO IT YOURSELF**

In der Sonne sitzen, Kaffee trinken oder draußen frühstücken – die warme Jahreszeit ist da und vorzugsweise findet unser Leben wieder größtenteils draußen statt. Wenn Sie nun nicht mit einem großen Garten gesegnet sind, keine Sorge: Wir haben hier ein paar Vorschläge, wie Sie größte Gemütlichkeit auf kleinstem Raum schaffen.

## PRAKTISCHER TISCH

Wenn der Balkon zu schmal für einen herkömmlichen Gartentisch aus dem Einrichtungshaus ist, dann nehmen Sie doch einfach selbst Holz und Akkuschrauber in die Hand. Sie können mit einfachen Pressspanplatten aus dem Baumarkt eine Übergeländer-Konstruktion bauen, die als platzsparende Ablagefläche dient. Mit einem Kasten, der später an der Außenseite des Geländers hängt, haben Sie dann auch mehr Platz für Pflanzen, die gleichzeitig als Sichtschutz und Gegengewicht zum Tisch dienen können. Mit schmalen Holzplatten verbinden Sie den Blumenkasten dann mit der Tischplatte und verschrauben alles gut. Zur Sicherheit empfiehlt es sich, die Konstruktion auch am Geländer zu befestigen. Ein Tipp: Mit Scharnieren kann der Tisch eingeklappt werden, wenn er nicht benötigt wird.

## ALTERNATIVE SITZGELEGENHEITEN

Sicherlich sind einheitliche Sitzgruppen schön, wenn Sie aber nur einen begrenzten Platz zur Verfügung haben, sollten Sie sich nach Alternativen umschauen. Es müssen ja auch nicht immer Stühle sein! Es gibt viele verschiedene Arten von Sitzsäcken und -kissen, deren Materialien ebenfalls für draußen geeignet sind. Hiervon können Sie

mehrere nebeneinander und übereinander platzieren, sodass Sie eine gemütliche Sitzcke kreieren. Weitere Kissen für draußen erhöhen zusätzlich die Gemütlichkeit und Decken helfen bei abkühlenden Temperaturen am Abend. Falls der Geländer-Tisch dann zu hoch für Sie ist, tut auch ein kleiner Hocker, den Sie natürlich auch nach Ihren Vorstellungen gestalten können, gute Dienste.

## LICHT INS DUNKEL

Eine schöne Lichterkette in einem warmen Weiß lässt sich einfach und platzsparend an der Wand anbringen. Das einzige, das beachtet werden sollte, ist, dass sich die Lichterkette für den Außenbereich eignet – das Stromkabel können Sie dann auch drinnen anschließen und sind damit nicht zwangsläufig an eine Steckdose auf dem Balkon gebunden. Alternativ gibt es auch Solarleuchten, die in Pflanzentöpfe gesteckt werden können. Energieeffizienz, Platzeffizienz und Ästhetik in einem.

## SICHTSCHUTZ

Betrachten Sie Ihren Balkon als ein zusätzliches Zimmer – hier wohnen Sie, nur eben draußen, statt drinnen. Und Ihre Wohnung gehört Ihnen, da haben fremde Blicke nichts zu suchen. Dafür gibt es dekorative Verkleidungen für das Balkongitter. Pflanzkästen am Geländer erhöhen die Privatsphäre und nehmen keinen Platz der Balkonfläche weg. Falls Sie Bedenken haben sollten, dass der Balkon dann noch kleiner wirkt – keine Sorge: Pflanzen, eine gemütliche Sitzcke und eine schöne Beleuchtung sorgen für eine urige Stimmung auf dem Balkon, in die Sie an warmen Sommerabenden mit einem Gläschen Wein eintauchen können.



Mit Vertreibung oder mit Menschen?

Mit Menschen.

Gemeinsam mit Ihnen verteidigt Misereor die Land- und Menschenrechte indigener Gemeinschaften in Amazonien. Mehr erfahren: [misereor.de/mitmenschen](http://misereor.de/mitmenschen)

**misereor**  
GEMEINSAM GLOBAL GERECHT

**HEIMING**  
HOLZ + BAUSTOFFE

Raus aus der Schule - rein in den Job!  
Wir suchen Auszubildende:

Ausbildung

**Kaufleute im Groß- und Außenhandelsmanagement** (m/w/d)

Mehr Infos unter:

 [www.heiming-baustoffe.de](http://www.heiming-baustoffe.de)  
Tel.: 02369/9894-0



Schermbeck.

Gladbeck.

Dorsten.

Kirchhellen.

Das Online-Magazin

[www.lebensart-regional.de](http://www.lebensart-regional.de)

**LebensArt**  
Regional.



# LAUB

## UND SEINE VERSTECKTEN TALENTE

**Wir alle genießen noch den Sommer und wollen so viele der Sonnenstrahlen genießen, wie uns möglich ist. Doch ehe man sich versieht, fallen schon die ersten Blätter vom Baum. Warum jetzt der beste Zeitpunkt ist, um sich vorab zu überlegen, was man mit all dem Laub anstellen kann. Denn Sie müssen gar nicht alles entsorgen – Trockene Blätter haben jede Menge versteckte Talente.**

***Man mag noch nicht daran denken, doch das Laub fällt eher als wir ahnen von den Bäumen***

– TEXT VON AILEEN KURKOWIAK –

Wir sehen es schon kommen: Es wird Herbst und die Blätter bunt. Das Laub fällt und bleibt liegen und das kann nur eins heißen: Der Garten darf regelmäßig entlaubt werden. Aber muss wirklich alles Laub aus dem Garten entfernt werden? Nein. Laub ist ein unterschätztes Gartenhelferlein.

### **WANN SIE LAUB ENTFERNEN SOLLTEN:**

Achten Sie darauf, dass der Baum, von dem das Laub fällt, nicht von Schädlingen oder Schimmel

befallen ist. Dann kann das Laub für Ihre Pflanzen eher schädlich sein.

Wenn große Laubmengen auf einer Rasenfläche liegen, sollten Sie es hier auch entfernen. Bis zum Frühjahr können sich gelbe Flecken gebildet haben, da das Gras durch Feuchtigkeit faulen kann.

Außerdem empfiehlt es sich, statt der schnellen Variante mit einem Laubbläser lieber die Gartenharke zu nutzen. Durch den Laubbläser könnte kleinen Tieren und Insekten geschadet werden.

Mit der Harke ist dies zu verhindern und erhält den Lebensraum.

Von Gehwegen, gepflasterten Flächen und aus Dachrinnen muss das Laub auch entfernt werden. Dort, wo Sie entlanggehen, kann nasses Laub zu einer rutschigen Falle werden. In Dachrinnen verstopft das Laub die Abflüsse und kann zu Schäden an Regenrinnen führen.

### **WANN DARF LAUB LIEGEN BLEIBEN:**

Laub eignet sich hervorragend als natürlicher Mulch oder als natürliche Schutzschicht. Auf Beeten verteilt kann es zum Schutzmantel für die frostempfindlichen Wurzeln werden. Zusätzlich hält es große Regenmassen ab. Oder lockern Sie den Boden auf und arbeiten Sie das Laub in die Beeterde ein. So kann es zu Humus werden und bietet zusätzlichen Frostschutz.

Waldpflanzen wachsen am besten inmitten einer Mulchschicht. Diese kann ganz einfach durch Laub erzeugt werden.

Laub kann ebenfalls zu Kompost verarbeitet werden, um diesen nach der Zersetzung als Ergänzung zum handelsüblichen Mutterboden zu verwenden. Aus ein paar Metern Maschendrahtzaun und Blumendraht zum Zusammenhalten lässt sich schnell und einfach ein Laubkorb bauen. Durch das Gewicht verrotten die unteren Blätter schnell und es entsteht wieder Platz für neues Laub. Der Korb kann auch direkt um winterempfindliche Pflanzen gebaut werden.

Auch unter Hecken und Büschen kann Herbstlaub zu gutem Nährboden für die Pflanzen werden. Wenn Sie Laub nicht vollständig aus Ihrem Garten entfernen, sondern Komposthaufen bilden oder Laubkörbe aufstellen, bieten Sie Tieren Schutzräume. Beispielsweise Igel können hier einen Platz zum Überwintern finden.

Nicht zuletzt bieten die kunterbunten Herbstböden zahlreiche Möglichkeiten, um sie als Dekoration einzusetzen. Hierfür sind der Fantasie keine Grenzen gesetzt: Ob Kränze, Tischdekorationen oder andere kleine Bastelprojekte, getrocknete Blätter machen überall etwas her und bringen die wohlige Gemütlichkeit in Ihr Zuhause.



# DER TRAUM VOM HOME-GYM

**Flexibel trainieren, ohne den Blicken anderer ausgesetzt zu sein? Vielleicht können ja auch Sie ein wenig Platz dafür erübrigen**



– TEXT VON AILEEN KURKOWIAK –

**Für Sport-Verrückte ist ein Home-Gym sicherlich der absolute Traum, aber auch Sport-Muffel kann eine Grundausstattung an Trainingsgeräten einen echten Motivationsschub geben.**

**Ein eigenes Fitnessstudio bietet viele Vorteile. Zum einen können Sie Training ganz nach Ihren eigenen Bedürfnissen und Zeitplan gestalten, ohne Rücksicht auf Öffnungszeiten oder überfüllte Geräte.**

**Zudem haben Sie die Möglichkeit, die Geräte und Trainingsmethoden auszuwählen, die am besten zu Ihren Zielen passen. Ein privates Fitnessstudio bietet ebenfalls mehr Privatsphäre und Komfort, da Sie keinen fremden Blicken beim Training ausgesetzt sind und die Atmosphäre so gestalten können, wie Sie es sich wünschen. Letztendlich kann ein eigenes Fitnessstudio eine langfristige Investition in die Gesundheit und das Wohlbefinden sein, da Sie regelmäßig trainieren können, ohne auf externe Faktoren angewiesen zu sein – manchmal sogar schon mit geringem finanziellen Aufwand.**

## IN DER KLEINSTEN HÜTTE...

...findet sich Platz. Nicht jeder hat gleich einen ganzen Raum übrig, um ein Mini-Fitnessstudio einzurichten. Sollte sich keine nahezu leere Garage, ein Kellerraum oder ein extra Zimmer anbieten, um eine Räumlichkeit für das Home-Gym zu schaffen, können Sie vielleicht in einer Ecke im Wohn- oder Schlafzimmer etwas Platz schaffen, um dort zumindest einigen Übungen nachgehen zu können. Dafür müssen es dann auch keine unzähligen Hanteln sein, sondern vielleicht einige Widerstandsbänder und eine Sportmatte, um hauptsächlich mit dem eigenen Körpergewicht zu arbeiten.

## DIE GRUNDAUSSTATTUNG

Wenn Sie doch gleich einen ganzen Raum zu einem Heimstudio umfunktionieren möchten, sollten Sie mit der Grundausstattung beginnen

und sich ein Konzept überlegen. Je nach Ziel und Trainingsart, die Sie ausüben möchten, haben verschiedene Räumlichkeiten Vor- und Nachteile. Sie möchten sich auf Kraftsport fokussieren? Dann sollten Sie einplanen, dass gegebenenfalls viel Gewicht bewegt wird, was die Nachbarn stören könnte. Dafür wäre dann tatsächlich die Garage die bessere Wahl. Kellerräume eignen sich besonders wegen der häufig kühleren Luft für Ausdauersport, bei dem Sie einen langen Atem brauchen. Falls Sie sich auf Yoga oder Pilates fokussieren möchten, brauchen Sie im Normalfall keine eigene Räumlichkeit – es sei denn Sie möchten mit verschiedenen Utensilien eine Atmosphäre der Entspannung schaffen. Andernfalls können Sie die Sportmatte nach Belieben und flexibel am Ort Ihrer Wahl durchstarten.

Wichtig ist in allen Fällen, egal, ob Keller, Garage oder Zimmer, der richtige Bodenbelag. Um den Boden vor Dellen, aber auch vor Schweiß zu schützen, sollten Sie einen rutschfesten Untergrund



wählen. Kautschuk-Bodenbeläge als Unterlage lassen sich einfach verlegen und sind in quadratischen Maßen zu finden, sodass Sie das Material ganz einfach auf dem bestehenden Boden verlegen können.

Als Dekorationskonzept sind Ihrer Fantasie keine Grenzen gesetzt. Sind Sie eher Fan einer dunklen, Höhlenartigen Optik, die Sie darin unterstützt, voll und ganz in den „Fitnessstunnel“ einzutauchen? Dann sollten Sie besser dunkle Farben wie Anthrazit, Dunkelbraun oder sogar Schwarz wählen. Besondere Blickfänge wie Bilder, Poster, Tafeln für das Festhalten der Fortschritte, Monitore oder sogar Pflanzen lassen sich besonders gut durch Strahler oder LED-Stripes hervorheben. Wer eine luftig leichte Umgebung bevorzugt, ist mit hellen Farben und Beigetönen gut beraten. Toben Sie sich aus! Planen Sie jedoch unbedingt in der Einrichtung der Räumlichkeit genügend Spiegel ein, um sich selbst bei der Ausübung kontrollieren und gegebenenfalls korrigieren zu können.

## AUSDAUERTRAINING

Möchten Sie unabhängig vom Wetter sein, joggen gerne und möchten schlichtweg Ihre Leistung verbessern? Dann gibt es Laufbänder schon in den verschiedensten Preiskategorien. Für hochqualitative Sportgeräte müssen Sie allerdings etwas tiefer in die Tasche greifen. Günstigere Alternativen können ein Crosstrainer oder ein Indoor-Bike sein. Auch Ruderergometer werden von vielen Ausdauersportlern bevorzugt. Letzteres trainiert obendrein schonend die Rücken-, Arm- und Beinmuskulatur. Alle Ausdauergeräte bringen das Herz-Kreislauf-System in Schwung und eignen sich natürlich obendrein hervorragend, um die Gelenke und Muskeln vor dem weiteren Training aufzuwärmen. Geht es Ihnen um das reine Aufwärmen tut es in der Regel auch ein wenig Platz für einige Burpees, Hampelmänner oder ein paar Minuten Seilspringen. Vielleicht ist ja auch ein Boxsack das Richtige für Sie?

## KRAFTTRAINING

Wie bereits erwähnt können Sie mit einem simplen Grundstock an Geräten eine hohe Zahl von Übungen zum Muskelaufbau im Training durchführen. Körpergewicht ist hier der Schlüssel. Es gibt unzählige Möglichkeiten, das eigene Körpergewicht für den Muskelaufbau zu nutzen. Widerstandsbänder ergänzen das Ganze obendrein. Wenn Sie mit Gewichten arbeiten möchten, ist die folgende Ausstattung für den Anfang perfekt. Sie brauchen keinen Kabelturm oder Multipressen. Beginnen Sie mit einer verstellbaren Hantelbank, einer Langhantel sowie zwei Kurzhanteln mit jeweils verschiedenen Gewichten. Das erweitert das Repertoire an Übungen um ein Vielfaches. Nette Kleinigkeiten zur Ergänzung sind eine Klimmzugstange sowie Griffe für Liegestütze. Mehr braucht es zunächst definitiv nicht.

## KOSTEN

Für die absolute Grundausstattung sollten Sie mindestens 500 Euro einplanen. Damit sollten Sie gut zurechtkommen. Natürlich sind den Kosten keine Grenzen gesetzt – je nachdem, was man sich wünscht. Mit üppiger Ausstattung und hochwertigen Materialien kann man für ein Home-Gym gut und gerne mehrere Tausend Euro ausgeben. Das Gute ist: Je mehr Sie den Raum nutzen, desto mehr fällt Ihnen auf, was Ihnen persönlich in der Ausstattung fehlt und das heißt vor allem eines: Sie nutzen den Raum. Und bei regelmäßiger sportlicher Tätigkeit ist eine Erweiterung des Raumes nach und nach mehr als gerechtfertigt.

## DIE VORTEILE

- **Hygiene:** Zuhause haben Sie nur mit Ihrem eigenen Schweiß zu tun und sind nicht darauf angewiesen anderen Menschen bei der Reinigung der Geräte nach der Benutzung zu vertrauen.
- **Flexibilität:** Vor allem zu den beliebtesten Uhrzeiten am Nachmittag und Abend hat man im Fitnessstudio häufig das Pech, dass viele Geräte belegt sind. An den eigenen Geräten sind Sie immer als erstes an der Reihe.
- **Investition:** Ist der Raum einmal eingerichtet, haben die Kosten ein Ende. Für eine laufende Mitgliedschaft zahlen Sie monatliche Gebühren. Die Kosten werden Sie schnell wieder heraus haben.
- **Faktor Zeit:** Und zwar in zweierlei Weise – Einerseits sind Sie nicht abhängig von irgendwelchen Öffnungszeiten und andererseits sparen Sie sich die Zeit für Wege zwischen dem Fitnessstudio und Zuhause.
- **Selbstbewusstsein:** Viele Menschen sind durch die Scham, vor anderen Menschen trainieren zu müssen eingeschränkt. Zuhause können Sie sich frei entfalten und sind nicht „unter Beobachtung“.

Foto: © Have a nice day, Mary / stock.adobe.com





# IMMER NEUE GESTALTUNGSMÖGLICHKEITEN



*Hübsche Akzente und jede Menge Raum für Kreativität*

**Irgendwann überkommt es jeden einmal: Dieses Gefühl, eine wohnlische Veränderung haben zu wollen. Diese muss gar nicht immer mit einer wochenlangen Baustelle einhergehen, es reicht auch manchmal ein neuer Anstrich. Und dieser darf gerne auch gleich einen praktischen Nutzen beinhalten, so wie mithilfe von magnetischer Farbe oder Tafellack.**

Magnetische Farbe unterscheidet sich optisch zunächst nicht von herkömmlicher Wandfarbe, hat aber einen entscheidenden Vorteil: Die damit bestrichene Wand eignet sich bestens, um mit Magneten Fotos oder Poster aufzuhängen, ohne Klebestreifen oder Nadeln benutzen zu müssen. Es handelt sich in der Regel um einen Anstrich mit Latexfarbe, in die feine Eisenpartikel untergemischt sind. Gerne eingesetzt werden diese Farben in Kinderzimmern, um die erste Urkunde vom Tanzen zu präsentieren, selbstgemalte Bilder oder das Gruppenbild aus dem Kindergarten. Da diese Dinge recht schnell wieder an Aktualität verlieren und deswegen meist schnell ausgetauscht werden, eignet sich diese Art der Wandgestaltung sehr gut. Achtung: Ganz wichtig ist, dass Sie die Farbe bestenfalls nicht über Raufaser- oder Strukturtapete streichen, denn so halten die Magnete nicht ausreichend gut, um Halt zu bieten.

## ZEITINTENSIV

Damit die Magneten auch wirklich an der Wand halten, ist eine gute Vorbereitung sehr wichtig – das bedeutet, dass die entsprechende Wand mindestens dreimal gestrichen werden muss, um ausreichend Eisenstaub anzubringen. Zwischen jedem Anstrich sind mindestens sechs Stunden Trocknungszeit vonnöten. Zudem ist Magnetfarbe grau, wer also eigentlich eine andere Farbe im Sinn hat, der muss abschließend noch einmal den gewünschten Ton überstreichen. Somit handelt es sich um ein Projekt, das nicht mal eben an einem Vor- oder Nachmittag erledigt ist. Doch die investierte Zeit lohnt sich. Einmal richtig angebracht,



sind sehr kreative Wandgestaltungen möglich – und zwar stets aufs Neue. Auf Augenhöhe von Kindern gestrichen, können die Kleinen hier vollkommen autark dekorieren – anders als mit Kleber oder Nadeln.

Magnetfarbe erhält aber auch in Küchen eine praktische Funktion, um Notizen, Einkaufszettel oder To-Do-Listen gut sichtbar aufzuhängen. Und noch ein Untergrund erfüllt hier einen wertvollen Zweck: Tafellack. Hiermit lassen sich tolle Akzente setzen, denn Tafellack ist in unterschiedlichen Farben erhältlich, lässt sich mit Kreide bemalen/beschriften und wieder abwischen. So, wie man es aus Schulzeiten noch kennt. Ob als übergroßer Notizzettel, Rahmen für nette Botschaften an die Familie oder WG-Mitglieder oder als erlaubte „Hier darfst du die Wand anmalen“-Zone für Kinder: Sinnvoll ist sie in jedem Fall. Besonders schön ist auch, dass sich Magnetfarbe und Tafellack gut kombinieren lassen und damit einmal mehr einen kreativen Spielraum für eine ausgefallene Wanddekoration, Spielelement für die Kleinen oder ein umfangreiches Memoboard bieten.

## EIN TOLLES TEAM

Tafellack ist nicht ganz so aufwändig anzubringen, ein Anstrich hochwertiger Farbe genügt. Es ist auch möglich, Möbelstücke mit den besonderen Farben zu bepinseln und sie entsprechend umzufunktionieren oder auch einfach ein Holzbrett mit der entsprechenden Farbe zu versehen, das anschließend an die Wand gehängt wird. So lässt sich verhindern, dass man nach einiger Zeit nachstreichen muss, was bei einer viel genutzten Wand zwangsläufig hin und wieder der Fall ist. Von daher: Lassen Sie Ihrer Kreativität freien Lauf und probieren Sie die Farben – einzeln oder in Kombination – doch einfach mal aus.



# SESAM ÖFFNE DICH

*Per Knopfdruck in die eigenen vier Wände –  
Diese Systeme ersparen Ihnen den Haustürschlüssel*

– TEXT VON AILEEN KURKOWIAK –

Wer hat es nicht schon erlebt? Im Gehen, während die Tür bereits ins Schloss fällt, kommt uns ein Gedanke: der Schlüssel! Doch dann ist es meist schon zu spät und wer keinen Ersatzschlüssel in unmittelbarer Nähe des Hauses deponiert hat, was wir im Übrigen ganz und gar nicht empfehlen können – steht vor einem Problem. Es ist faszinierend, welche Technik sich im Inneren einer Haustür verbirgt. Begonnen bei ausgeklügelten Schließmechanismen über besonders strapazierfähige und damit hochwertige Materialien bis hin zu elektronischen Zutrittskontrollen ist vieles möglich. Hier dürfen sich Eigentümer genau das System zusammenstellen, das für ihre Zwecke am sinnvollsten ist.

Die Haustür ist mittlerweile ein eingebundenes Glied im gesamten Bauwerk, an das Ansprüche wie Energieeffizienz, Sicherheit und Sichtschutz gestellt werden. Der Eingang sollte also entsprechend mit dämmenden Fenstern und effizienten Oberflächen ausgestattet sein. So entspricht sie auch den Forderungen der Energieeinsparverordnung (EnEV), der Eigentümer Folge leisten müssen. Darüber hinaus sind besondere Features möglich, die Einbrechern kaum Chancen lassen, über die Haustür in das Haus einzudringen.

## DIE ZUKUNFT IST JETZT

Das beginnt mit der Schlüsselproblematik, denn wohl jeder steckt schon einmal in der Situation, vergebens die Tasche nach dem Haustürschlüssel zu durchsuchen und vor verschlossener Türe zu stehen. Ohne hinterlegten Ersatzschlüssel endet dieses Szenario nicht selten mit dem Austausch des Schlosses und einer hohen Rechnung des Schlüsseldienstes. Hinzu kommt der mulmige Gedanke daran, dass jemand den Schlüssel gezielt gestohlen haben könnte, um unbemerkt in

das Haus einzusteigen. Elektronische Kontrollen schaffen für dieses Problem eine Lösung, beispielsweise, wenn nur mittels eines Zahlencodes die Haustür entriegelt werden kann. Nur wer den Code kennt, kommt hinein, zudem lässt sich die Zahlenkombination jederzeit problemlos ändern. Kinder können ebenfalls über dieses System Zutritt bekommen, allerdings müssen sie sich den Code nicht merken, sondern können die Tür mithilfe eines so genannten Transponders öffnen. Mittels eines Chips (ähnlich bei einer EC-Karte) sendet dieses Gerät ein Signal, das mit dem automatischen System an der Haustür abgeglichen wird. Stimmen die gesendeten Daten mit dem System überein, entriegelt sich das Schloss. Geht der Transponder verloren, kann der darauf gespeicherte Code gelöscht und ein neuer elektronischer Schlüssel genutzt werden. Ein Austausch des gesamten Systems ist nicht notwendig.

## TECHNIK ENTWICKELT SICH WEITER

Wem ein Bedienfeld mit Zahlencode zu unbequem erscheint, der kann auch auf biometrische Technik



# DER WOHNTRAUM WIRD REALITÄT

*Leben am Raiffeisenweg –  
Moderne und bezahlbare Reihenhäuser in zentraler Lage geplant.*

setzen und sich mittels Fingerabdruck Zugang verschaffen. Zur Ausstattung gehört dabei ein thermischer Zeilensensor, der mit dem Einsatz von Hochfrequenztechnologien in der Lage ist, die Strukturen bis hinein in die untersten Hautschichten auszuwerten. Das ist absolut fälschungssicher, funktioniert ohne weitere Geräte, die man bei sich tragen muss, und auch ein Code wird überflüssig. Ebenfalls schlüsselfrei sind Mechanismen, die über das Handy funktionieren können. Bereits Einzug in zahlreiche Bauten haben Türen gehalten, die einen selbst schließenden Mechanismus beinhalten, also sich beim Zuziehen selbst verriegeln. Hier sind verschiedene Varianten erhältlich, wie und von welcher Seite (innen und/oder außen) entriegelt werden kann.

## MIT LICHT UND KAMERA

Doch nicht nur Öffnungs- und Schließmechanismen sind variabel und vom Fachmann praktisch überall nachrüstbar, die Systeme lassen sich in der Regel auch mit weiteren Funktionen kombinieren. Es können beispielsweise Lichtquellen wie LED-Beleuchtungen angeschlossen werden, die individuell geschaltet für ausreichend Licht auch in der dunklen Jahreszeit oder besondere Stimmungen beim Heimkommen sorgen. Ebenfalls möglich sind außerdem elektrische Klingeln mit eingebauten Kameras, die den Eingangsbereich überwachen und sogar über eine App melden, wenn jemand geklingelt oder sich an der Haustür zu schaffen gemacht hat – Bildnachweis inklusive.

## DURCHDACHTE KOMBINATION

Haben Sie dann noch ein entsprechend aufwertetes Türschloss installiert, können Sie per

App darauf zugreifen. Ihr Kind, die Oma oder der Partner klingelt an der Haustür? Öffnen Sie die Kamera-App, checken, wer vor der Tür steht, und geben der Türschloss-App dann das Kommando die Türe zu öffnen. Diese Art von Technik hat übrigens noch viele weitere Vorteile: So kann sich das Handy beispielsweise via Bluetooth mit dem Schloss verbinden, wenn es sich in der Nähe befindet. Das Szenario: Sie fahren vor die Haustüre und wollen Einkäufe ausladen. Eine freie Hand zum Öffnen der Tür ist nicht mehr nötig, schließlich ist es vor wenigen Sekunden von alleine aufgesprungen. Gleiches gilt für das Entfernen von der Haustür. Ist das Handy nicht mehr in der Nähe, verriegelt sich die Tür von alleine. Ein Zugreifen auf das Schloss ist übrigens von innen sowie von außen stets dennoch manuell per Knopfdruck oder mit einem Schlüssel möglich – keine Sorge! Die Möglichkeiten der Programmierung sind schier unendlich. So können Sie beliebig vielen Leuten Zugriff gewähren oder Einblick in ein Öffnungs-Protokoll erhalten.

Es geht bei der gesamten Technik rund um die Haustür also nicht nur um ein bequemes Öffnen und Schließen, sondern auch um das sichere Gefühl in der Nacht oder wenn das Haus tagsüber oder im Urlaub leersteht. Es geht um Energieeffizienz, Beobachten und Digitalisierung – also um vielmehr als mal eben ein Schloss zu tauschen oder einzusetzen. Bei so viel Funktion und Vernetzung nicht immer ein Fachmann hinzugezogen werden, der bei der Installation und Programmierung aller gewünschten Funktionen hilft. Die Bedienung und Installation funktioniert mit intensivem Einlesen inzwischen teils kinderleicht. Damit wirklich alle notwendigen Aspekte Berücksichtigung finden und man nicht doch am Ende vor verschlossener Türe steht sollten Sie selbst entscheiden, ob Sie sich das selbst zutrauen, oder doch lieber den Profi um Hilfe bitten.



**Sie träumen von einer bezahlbaren, modernen Immobilie mitten in Schermbeck und sind auf der Suche nach Ihrem neuen Zuhause im Schermbecker Ortskern? Mit dem Projekt „Leben am Raiffeisenweg“ hat die Volksbank Schermbeck ein attraktives Immobilien-Angebot für Sie und Ihr Wohntraum wird zur Realität.**

Errichtet werden fünf schlüsselfertige Reihenmittel- und zwei Reihenendhäuser. Im Erdgeschoss warten eine offene Küche mit großzügigem Wohn-Ess-Bereich und eine Terrasse mit Garten auf Sie. Das Obergeschoss ist mit zwei optimal geschnittenen Räumen und einem Bad ausgestattet. Im ausgebauten Dachgeschoss befindet sich ein weiteres Zimmer und ein Abstellraum. Ob für Familien, Paare, Jung oder Alt – Ihr persönliches Traumhaus am Raiffeisenweg bietet Raum für das Leben. Wir haben die richtigen Ansprechpartner für Sie. Durch den direkten Kontakt zur Schermbecker Ortsbank funktioniert auch die Abwicklung von der Besichtigung bis hin zum Kauf einwandfrei und kinderleicht.

## IM HERZEN SCHERMBECKS

Eine der herausragenden Eigenschaften des Projektes „Leben am Raiffeisenweg“ ist die unschlagbare Lage. Zentral gelegen, bieten die Häuser eine bequeme Anbindung an alle wichtigen Einrichtungen und Dienstleistungen der Stadt, darunter Schulen, Einkaufsmöglichkeiten und öffentliche Verkehrsmittel. Gleichzeitig ermöglichen die umliegenden Grünflächen und Naherholungsgebiete ein entspanntes und naturverbundenes Lebensgefühl.

## EIN ZUVERLÄSSIGER PARTNER

Die Volksbank Schermbeck schafft mit dem Projekt einen Lebensraum für Jung und Alt – für Familien, Paare und jeden (Wunsch-)Schermbecker. Als verlässlicher Partner begleitet das Immobilien-Team der Volksbank Schermbeck das Bauvorhaben ganz eng und steht natürlich jederzeit als Ansprechpartner zur Verfügung. Selbstverständlich ist die Ortsbank auch als Finanzierungspartner an Ihrer Seite.

Über den QR-Code gelangen Sie auf direktem Wege zu Ihrem Wohn-Traum mitten in Schermbeck. Das Volksbank-Team steht Ihnen bei sämtlichen Fragen beratend zur Seite.





# SO INVESTIERT MAN IN INFRASTRUKTUR-PROJEKTE

Neben Zinsanlagen, Aktien und Immobilien gibt es auch weitere gute Möglichkeiten, Geld anzulegen. Aber nicht alle sind bekannt.

ELTIF, zum Beispiel. Daniel Kraljevic vom Private Banking der Vereinten Volksbank erklärt, wie Anlegerinnen und Anleger zum Beispiel auch in Infrastruktur-Projekte investieren können.

**Herr Kraljevic, die Abkürzung ist etwas sperrig: ELTIF. Wofür steht das eigentlich?**

**Daniel Kraljevic:** In aller Kürze gesagt, ist ELTIF die Abkürzung für European Long-Term Investment Fund. Auf Deutsch: Europäischer langfristiger Investmentfonds.

**Das kann aber vom Namen her so ziemlich alles sein ...**

**Daniel Kraljevic:** Da haben Sie schon recht. Irgendwie fehlt da das Wort Infrastruktur. Denn um genau diese geht es: Investitionen in die Infrastruktur.

**Was heißt das im Detail?**

**Daniel Kraljevic:** Wer Zeitung liest oder Nachrichten schaut, der weiß, dass die Nachfrage nach Infrastruktur dauerhaft hoch ist und weiter wächst. Schauen Sie sich nur mal die deutschen Autobahnbrücken oder unser Bahnnetz an. Und das ist ja nicht nur bei uns so. Zugleich weiß jeder: Infrastrukturprojekte sind notwendige Investitionen in die Zukunft. Denn die Weltbevölkerung wächst – und damit der

Bedarf an städtischen Strukturen und Mobilität, an funktionierenden Energie- und Telekommunikationsnetzen und so weiter. Zugleich ist selbst in den Industrieländern schon die heutige Infrastruktur oft veraltet und bedarf der Erneuerung. Es gibt also sowohl national als auch international vielfach noch Investitionslücken im Umfang vieler Billionen Euro.

**Sie meinen Milliarden ...**

**Daniel Kraljevic:** Nein, Billionen. Allein in Europa in den kommenden 16 Jahren rund zwei Billionen Euro, weltweit 16 Billionen Euro. Diese Summen können und sollen die Staaten und Staatengemeinschaften nicht aufbringen. Aber für den Privatanleger könnte ein Investment in diese Projekte spannend sein. Deswegen hat man ELTIF gestartet.

**Man sammelt also das Geld der Anlegerinnen und Anleger ein, um es in Brücken, Straßen und Netze zu investieren?**

**Daniel Kraljevic:** Genau. Die Fachleute fassen es so zusammen: Mit einem alternativen Infrastruktur-Investment am Privatmarkt kann mit

Infrastrukturanlagen zukunftsorientiert investiert werden. Klassische börsennotierte Anlagen werden so ergänzt, und das Ergebnis ist eine breite Streuung des Vermögens.

**Vielleicht können Sie das für uns einmal übersetzen?**

**Daniel Kraljevic:** Wer schon auf unterschiedlichen Wegen Geld anlegt – zum Beispiel in Aktien oder Fonds – bekommt mit ELTIF die Möglichkeit, in ganz konkrete Projekte zu investieren. Dafür sprechen vier gute Argumente:

1. Inflationsschutz: Inflationsgesicherte oder vertraglich regulierte Ertragszahlungen können den Unternehmen auch auf längere Sicht Planungssicherheit im Hinblick auf ihre realen Erträge bieten. Infrastrukturunternehmen verfügen oft auch über eine gute Preissetzungsmacht.
2. Langfristigkeit: Infrastrukturanlagen sind kein kurzlebiger Trend, sondern langfristig – mit einer meist jahrzehntelangen Nutzungsdauer und einem enormen weltweiten Bedarf.
3. Planbare Erträge: Infrastrukturleistungen werden meist dauerhaft nachgefragt und sind oft wenig konjunkturabhängig. Das ermöglicht gut planbare Erträge.
4. Diversifikation: Gerade in einem schwierigen Marktumfeld zeigen sich Infrastruktur-Investments schwankungsärmer als vergleichbare an Börsen notierte Aktienanlagen. Als nicht börsennotierte Investitionen sind sie mit unternehmerischen Risiken verbunden, wie zum Beispiel Bau- und Entwicklungsrisiken.

**Und wie lege ich mein Geld in ELTIF an?**

**Daniel Kraljevic:** Natürlich können Sie sich selbst informieren und dann entsprechende Wertpapiere oder Fonds kaufen. Oder Sie rufen uns an, wir vereinbaren einen Termin, und wir beantworten alle Ihre Fragen.

Auch die entscheidenden Fragen: Passt ELTIF zu mir? Und welches Produkt ermöglicht mir, auf diesem Weg mein Geld zu investieren?

**Daniel Kraljevic vom Private Banking der Vereinten Volksbank stellte ELTIF vor**





## REIHENMITTELHAUS MIT GARTEN UND STELLPLATZ IN RAESFELD-ERLE

Objekt-Nr. 3493

Wohnen mit der Üfter Mark vor der Haustür – das können Sie in diesem gepflegten Reihenmittelhaus mit Stellplatz!



Baujahr	1980
Wohnfläche ca.	100,00 m <sup>2</sup>
Kaufpreis	215.000 €
Immobilientyp	Reihenmittelhaus
Energieträger	Öl
Energieausweis	Verbrauchsausweis Klasse F
Provision	2,975 % des Kaufpreises inkl. MwSt. Fällig und zahlbar bei Abschluss des notariellen Kaufvertrages.

## KAPITALANLAGE IN SCHERMBECK-GAHLEN

Objekt-Nr. 3596

Kapitalanlage in ländlicher Umgebung – alle Wohneinheiten sind vermietet! Das Mehrfamilienhaus verfügt über zwei gleich geschnittene Wohneinheiten im Erdgeschoss und im ersten Obergeschoss und ein Apartment im Dachgeschoss. Die Jahresnettokaltmiete liegt derzeit bei 14.412,00€.



Baujahr	1971
Wohnfläche ca.	108,10 m <sup>2</sup>
Kaufpreis	305.000 €
Immobilientyp	Mehrfamilienhaus
Energieträger	Gas
Energieausweis	Verbrauchsausweis Klasse G
Provision	4,76 % des Kaufpreises inkl. MwSt. Fällig und zahlbar bei Abschluss des notariellen Kaufvertrages.

## NEUBAU-EIGENTUMSWOHNUNG IM ERDGESCHOSS IN ZENTRALER LAGE

Objekt-Nr. 3558

Die Wohnanlage mit 5 Wohneinheiten und Garagen befindet sich im Herzen von Schermbeck in guter Lage. Die Wohnungen sind optimal zugeschnitten und verfügen über eine hochwertige und moderne Ausstattung mit einem gut durchdachten Wohnkonzept.



Baujahr	2024
Wohnfläche ca.	126 m <sup>2</sup>
Kaufpreis	498.000 €
Immobilientyp	Eigentumswohnung
Energieausweis	Der Energieausweis wird nach Fertigstellung zur Verfügung gestellt.
Provision	provisionsfrei

# Leben am Raiffeisenweg

Hier entstehen moderne und bezahlbare Reihenhäuser für Sie.

Hochwertige Ausstattung, moderne Grundrisse

Fußbodenheizung, elektrische Rolläden

Finanzierung gewünscht? Sprechen Sie uns an!

Ihre Immobilienprofis der Volksbank Schermbeck stehen für weitere Informationen gern zur Verfügung.



Gemütliche und pflegeleichte Gärten

Zentrale Lage in Schermbeck

Außenstellplatz inklusive





**Wohnglück  
einfach  
selbstgebaut.**

**Morgen  
kann kommen.**

**Wir machen den Weg frei.**

**Unsere Baufinanzierung für Sie**

Öffnen Sie Ihrem Glück die Türen und sichern Sie sich die aktuell günstigen Zinsen für den Bau Ihrer eigenen Immobilie. Nutzen Sie dazu unsere genossenschaftliche Beratung und vereinbaren Sie jetzt einen Termin.

© 2020 Vereinte Volksbank eG. Alle Rechte vorbehalten.